

**UCHWAŁA NR XXV/182/2013  
RADY MIASTA BARTOSZYCE**

z dnia 21 lutego 2013 r.

**w sprawie przyjęcia Miejskiego Programu Wspierania Rodziny miasta Bartoszyce na lata 2013 - 2015.**

Na podstawie art. 18 ust. 2 pkt. 15 ustawy z dnia 8 marca 1990 r. o samorządzie gminnym /j.t. Dz. U. z 2001 r. Nr 142, poz. 1591 z późn. zm./ oraz art. 176 pkt. 1 i art. 179 ust. 2 ustawy z dnia 9 czerwca 2011 r. o wspieraniu rodziny i systemie pieczy zastępczej / Dz. U. z 2011 Nr 149, poz. 887 z późn. zm./, Rada Miasta w Bartoszycach uchwała co następuje:

**§ 1.**

Uchwała się Miejski Program Wspierania Rodziny miasta Bartoszyce na lata 2013 - 2015 stanowiący załącznik do niniejszej uchwały.

**§ 2.**

Wykonanie uchwały powierza się Burmistrzowi Miasta Bartoszyce.

**§ 3.**

Uchwała wchodzi w życie z dniem podjęcia.

Przewodniczący Rady Miasta

**Tadeusz KISZLUK**



# **Miejski Program Wspierania Rodziny miasta Bartoszyce na lata 2013 – 2015**

luty, 2013 r.

## SPIS TREŚCI

1. Wstęp .....	3
2. Podstawa prawna opracowania Programu .....	3
3. Diagnoza środowiska lokalnego .....	4
3.1. Identyfikacja najważniejszych problemów społecznych dotyczących rodziny w mieście Bartoszyce .....	5
3.2. Lokalny system współpracy podmiotów działających w obszarze wspierania rodzin ...	8
4. Adresaci Programu wspierania rodziny .....	8
5. Analiza SWOT .....	9
6. Cele główne i szczegółowe Programu .....	9
7. Finansowanie .....	14
8. Monitoring .....	14

## 1. Wstęp

Rodzina to podstawowa komórka społeczeństwa i naturalne środowisko wychowawcze dziecka, która oddziałuje na jego osobowość, przekazując mu swój system wartości, tradycje, ukierunkowując jego aktywność i postępowanie na całe życie. Jest najbardziej stabilnym punktem odniesienia w doświadczeniu dziecka oraz źródłem zaspokajania jego potrzeb w sferze psychicznej i materialno - bytowej. Rodzina funkcjonalna, konsekwentnie i z powodzeniem spełniająca swoje zadania, stanowi dla swych członków, przede wszystkim dzieci, źródło poczucia własnej wartości i bezpieczeństwa. Problemy występujące w rodzinie często są złożone i wymagają interdyscyplinarnych rozwiązań. Uzależnienia, przemoc w rodzinie, niezaradność i brak umiejętności wychowawczych, zdarzenia losowe wywołujące sytuacje kryzysowe oraz zła sytuacja materialna to główne problemy dezorganizujące życie rodzin.

Podstawą do przezwyciężenia trudności w wypełnianiu funkcji opiekuńczo-wychowawczych jest wsparcie rodziny, które w rozumieniu *ustawy z dnia 09.06.2011 r. o wspieraniu rodziny i systemie pieczy zastępczej*, stanowi zespół planowanych działań mających na celu przywrócenie rodzinom zdolności do wypełniania tych funkcji. Wsparcie rodziny powinno być w miarę możliwości wczesne i mieć charakter profilaktyczny. Jej najważniejszym zadaniem jest zapewnienie odpowiednich warunków rozwoju dzieci i młodzieży oraz wartości i norm związanych z ich wychowywaniem. W myśl nowych przepisów obowiązek wspierania rodziny przeżywającej trudności w wypełnianiu funkcji opiekuńczo-wychowawczych oraz organizacji pieczy zastępczej spoczywa na jednostkach samorządu terytorialnego oraz na organach administracji rządowej. Zapisy ustawy stanowią, iż została ona uchwalona: „dla dobra dzieci, które potrzebują szczególnej ochrony i pomocy ze strony dorosłych, środowiska rodzinnego, atmosfery szczęścia, miłości i zrozumienia, w trosce o ich harmonijny rozwój i przyszłą samodzielność życiową, dla zapewnienia ochrony przysługujących im praw i wolności, dla dobra rodziny, która jest podstawową komórką społeczeństwa oraz naturalnym środowiskiem rozwoju, i dobra wszystkich jej członków, a w szczególności dzieci, w przekonaniu, że skuteczna pomoc dla rodziny przeżywającej trudności w opiece nad dziećmi i wychowywaniu dzieci oraz skuteczna ochrona dzieci i pomoc dla nich może być osiągnięta przez współpracę wszystkich osób, instytucji i organizacji pracujących z dziećmi i rodzicami”.

Głównym założeniem „Miejskiego Programu Wspierania Rodziny miasta Bartoszyce na lata 2013-2015” jest utworzenie spójnego systemu wsparcia dzieci i rodzin przeżywających trudności w wypełnianiu funkcji opiekuńczo-wychowawczych, w celu przywrócenia im zdolności do wypełniania tych funkcji, poprzez pracę z rodziną oraz zapewnienie pomocy w opiece i wychowaniu dzieci. Realizowane w ramach Programu zadania koncentrować będą się nie tylko na dziecku, ale na całej rodzinie, również w sytuacjach, gdy dziecko umieszczone zostanie poza rodziną biologiczną, w celu odzyskania przez nią funkcji opiekuńczych.

## 2. Podstawa prawna opracowania Programu.

Realizacja polityki wspierania rodziny i systemu pieczy zastępczej opiera się między innymi na poniższych i aktach prawnych:

- 1) Ustawa o samorządzie gminnym z dnia 8 marca 1990 r.,
- 2) Ustawa o wspieraniu rodziny i systemie pieczy zastępczej z dnia 9 czerwca 2011 r.,
- 3) Ustawa o pomocy społecznej z dnia 12 marca 2004 r.,
- 4) Ustawa o działalności pożytku publicznego i o wolontariacie z dnia 24 kwietnia 2003 r.,
- 5) Ustawa o przeciwdziałaniu przemocy w rodzinie z dnia 29 lipca 2005 r.,
- 6) Ustawa o przeciwdziałaniu narkomanii z dnia 29 lipca 2005 r.,
- 8) Strategia Polityki Społecznej Województwa Warmińsko-Mazurskiego do 2020 r.,
- 9) Wojewódzki Program Wspierania Rodziny i Systemu Pieczy Zastępczej w Województwie Warmińsko - Mazurskiego na lata 2013 - 2017.

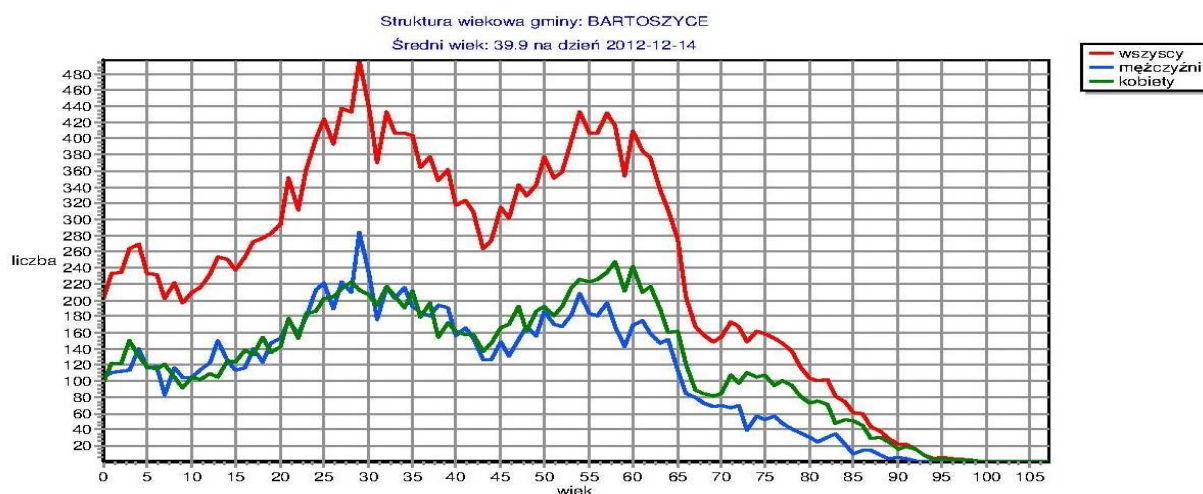
## 3. Diagnoza środowiska lokalnego

Diagnoza została przygotowana na podstawie analizy danych statystycznych pozyskanych od instytucji, które w swojej pracy zajmują się opieką nad dzieckiem i rodziną. Na ich podstawie zidentyfikowane zostały najważniejsze problemy stanowiące punkt wyjścia do opracowania programu.

### Struktura demograficzna miasta Bartoszyce:

Bartoszyce położone są w północnej części województwa warmińsko-mazurskiego. Miasto liczy ok. 26 tys. mieszkańców. Bartoszyce, wraz z: gminą Bartoszyce, gminą i miastem Bisztynek, gminą i miastem Sępól, gminą Górowo Iławeckie oraz miastem Górowo Iławeckie tworzą powiat bartoszycki.

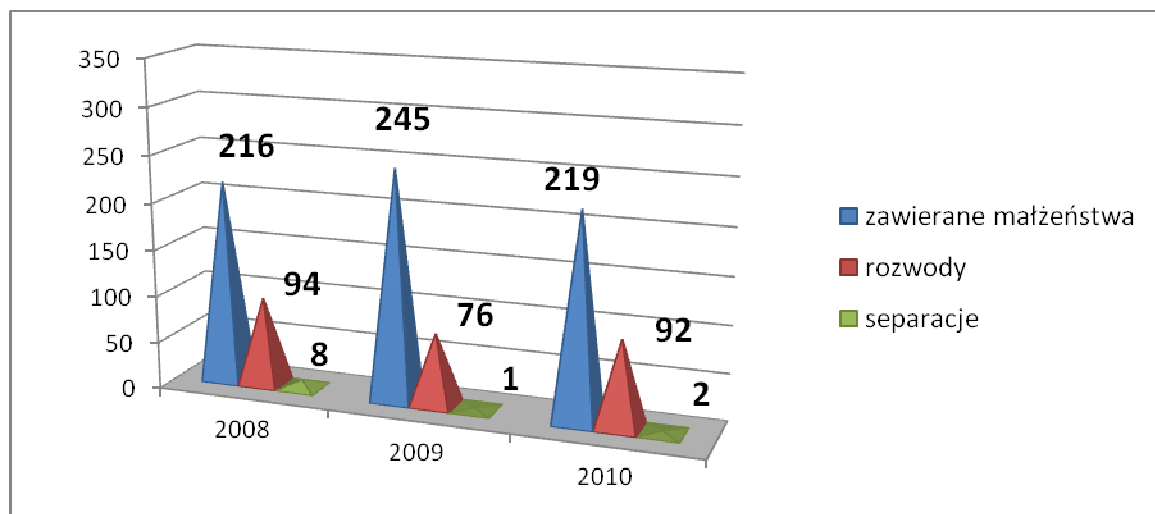
### Wykres nr 1. Struktura wiekowa Bartoszyce



Źródło: dane statystyczne Wydziału Spraw Obywatelskich UM Bartoszyce.

Średni wiek mieszkańca Bartoszyce wynosi 39,9 lat. Względem tendencji utrzymujących się w kraju jest on wyższy o prawie 4 lata.

## Wykres nr 2. Zawieranie małżeństw i rozwodów w Bartoszycach



Źródło: Główny Urząd Statystyczny.

Przyrównując statystyki krajowe - ilość rozwodów względem zawieranych małżeństw w mieście Bartoszycach jest porównywalna. W stosunku do zawieranych małżeństw w Urzędach Stanu Cywilnego, rozwody oraz separacje stanowią średnio 1/3 ogólnej liczby. Tendencja jest niezwykle niepokojąca i niewątpliwie wpływa bezpośrednio na trwałość więzi rodzinnych.

### 3.1 Identyfikacja najważniejszych problemów społecznych dotyczących rodziny w mieście Bartoszyce.

#### Trudności, z jakimi borykają się rodziny w Bartoszycach:

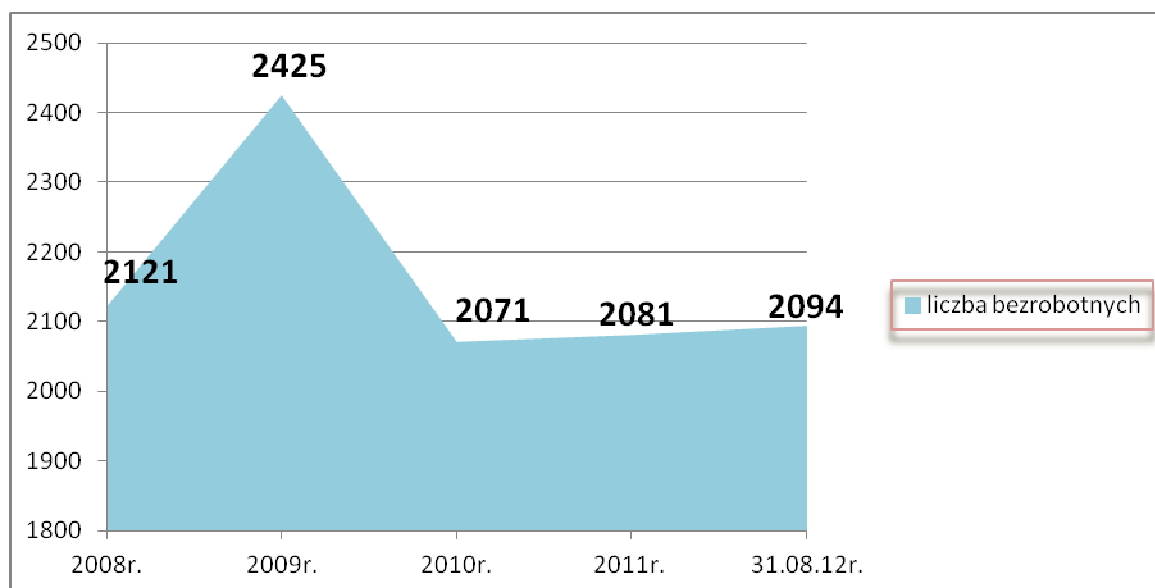
- ubóstwo,
- brak zatrudnienia,
- osłabienie więzi rodzinnych,
- trudności wychowawcze,
- niepełnosprawność,
- długotrwała choroba,
- uzależnienia,
- trudności mieszkaniowe,
- przemoc.

#### Zjawiska niepożądane, które wpływają na pogorszenie się sytuacji rodzin w Bartoszycach:

- bezrobocie,
- przestępczość,
- niski poziom wykształcenia,
- bierność i niska samoświadomość,
- zaburzona komunikacja wewnątrz rodzinna,
- nieumiejętność zorganizowania czasu wolnego dla rodziny,
- uzależnienia,
- zaburzona struktura rodziny, związki nieformalne, rodziny niepełne.

Powiat bartoszycki od lat charakteryzuje się najwyższą stopą bezrobocia w województwie i kraju. Według danych statystycznych Powiatowego Urzędu Pracy w Bartoszycach na dzień 30.06.2012 r. zarejestrowanych było 6.131 mieszkańców powiatu, w tym 2.002 mieszkańców Miasta Bartoszyce. Liczną grupę stanowiły osoby długotrwale bezrobotne tj. 3.875. Na przestrzeni ostatnich lat najwyższą liczbę bezrobotnych mieszkańców miasta Bartoszyce odnotowano w statystykach w roku 2009, gdzie w ewidencji pozostawało 2.425 osób. Obecnie (po znaczącym spadku w 2010 roku) zauważalna jest rosnąca tendencja tego zjawiska.

Wykres nr 3. Liczba osób bezrobotnych w latach 2008-2012 na terenie miasta Bartoszyce.



Źródło: Powiatowy Urząd Pracy w Bartoszycach.

Zjawisko bezrobocia, powodujące stopniowe ubożenie rodzin jest jednym z głównych powodów przyznawania pomocy przez Miejski Ośrodek Pomocy Społecznej w Bartoszycach. Jak wynika z opracowań własnych MOPS, najbardziej widocznym problemem jest utrwalane od wielu lat bezrobocie, generujące wielopokoleniowe uzależnienie od świadczeń pomocy społecznej oraz określone postawy i wzorce w funkcjonowaniu - niskie poczucie własnej wartości, przemoc, uzależnienia, niezaradność, brak umiejętności samodzielnego zaspokajania własnych potrzeb materialnych i niematerialnych, brak wsparcia ze strony najbliższego otoczenia (rodzina), niski udział mężczyzn w wypełnianiu obowiązków domowych, bądź wręcz jego brak, stereotypy płci. Z analizy wynika, iż problem długotrwałego bezrobocia dotyczy głównie kobiet, które często nie podejmują pracy lub nie powracają do niej po okresie urlopu wychowawczego ze względu na brak odpowiednich kwalifikacji i umiejętności zawodowych, brak wsparcia ze strony rodziny w opiece nad dziećmi oraz niewystarczającą opiekę przedszkolną w mieście Bartoszyce. Konsekwencją braku pracy jest pogorszenie sytuacji finansowej, jak również poczucie bezsilności, które często prowadzą do zaburzeń relacji rodzinnych i izolacji społecznej.

Skalę pomocy zrealizowanej przez MOPS na rzecz mieszkańców miasta, w oparciu o zapisy ustawy o pomocy społecznej, obrazuje tabela Nr 1. Dodatkowo, wspólnie z ZR PKPS oraz we współpracy z Bankiem Żywności w Olsztynie, MOPS zabezpiecza najuboższe rodziny w podstawowe produkty żywnościowe. W 2011 r. na ich rzecz przekazano 66.723,20kg

żywności oraz 16.800 litrów mleka dla 1.410 osób (504 rodziny), zaś w roku 2012 przekazano 61.921,20 kg żywności oraz 14.400 litrów mleka dla 1408 osób (540 rodzin).

Tabela nr 1. Rodziny objęte pomocą społeczną

Forma pomocy udzielana przez MOPS	2009		2010		2011		2012	
	Liczba rodzin	Liczba osób w rodzinie	Liczba rodzin	Liczba osób w rodzinie	Liczba rodzin	Liczba osób w rodzinie	Liczba rodzin	Liczba osób w rodzinie
Zasiłki stałe	274	428	294	416	322	430	346	451
Zasiłki okresowe	793	1963	866	1995	837	1837	962	1980
Schronienie	23	23	22	24	17	17	20	20
Posiłki	650	1773	684	1757	580	1488	926	1589
Ubranie	56	104	76	120	0*	0*	0*	0*
Usługi opiekuńcze	131	160	129	152	132	162	127	160
Interwencje kryzysowe	14	96	30	111	26	72	17	43
Praca socjalna	1676	3921	1772	4011	1705	3690	1610	3170

\* - poz. Ubranie - rok 2011 i 2012 - brak danych w sprawozdaniu ze względu na brak wykonania w ramach środków własnych. Zaopatrzenie w naturze, na zlecenie MOPS realizuje bezkosztowo, w oparciu o asortyment pochodzący z darowizn, ZR PKPS.

Szeroki zakres pomocy, m.in. rodzinom z dziećmi, o charakterze rzeczowym i finansowym, zgodnie z ustawą o pomocy społecznej, uzupełniany jest pracą socjalną. Obejmuje ona różnorodne działania wspomagające rodziny w sytuacjach problemowych – poradnictwo, doradztwo, informacje, pomoc w załatwianiu spraw urzędowych, współpraca z innymi instytucjami i organizacjami pozarządowymi, podtrzymywanie więzi, kontaktów w środowisku, itp. Bieżącą działalność pracowników socjalnych wspomagają specjaliści Poradni Konsultacyjno – Terapeutycznej, funkcjonującej w strukturze MOPS od 1990r., tj. pedagog, psycholog, socjolog oraz prawnik. Każdego roku konsultanci koordynują dożywianie dzieci w szkołach oraz pracę świetlic szkolnych w czasie ferii zimowych i wakacji, współpracują z rejonowymi pracownikami socjalnymi oraz pedagogami szkolnymi, kuratorami oraz policją w zakresie rozwiązywania problemów rodzinnych i wychowawczych, realizują doradztwo i wsparcie specjalistyczne na rzecz podopiecznych i pracowników Ośrodka (m.in. w ramach postępowań administracyjnych oraz bieżącej pracy socjalnej). Raz w miesiącu na terenie MOPS odbywają się spotkania pedagogów szkolnych z pracownikami socjalnymi w celu omówienia sposobów rozwiązania problemów rodzinnych i wychowawczych, występujących w rodzinach, będących pod opieką Ośrodka.

We współpracy z organizacjami pozarządowymi (m.in. Stowarzyszenie Integracji Osób Niepełnosprawnych, Stowarzyszenie 4 Strony Świata, ZR Polskiego Komitetu Pomocy Społecznej, OR Polskiego Czerwonego Krzyża), na przestrzeni ostatnich lat MOPS rozszerzył również, głównie w oparciu o działalność projektową i pozyskane środki zewnętrzne, ofertę działań środowiskowych na rzecz rodziny. Realizowane są wspólnie różnorodne programy,



w ramach których organizowane były zajęcia edukacyjne dla rodziców pod hasłem „Jak być dobrym rodzicem, sąsiadem, pracownikiem”, zajęcia świetlicowe dla dzieci, wielopokoleniowe zajęcia integracyjne, pikniki rodzinne, zabawy choinkowe, wypoczynek letni, zaopatrzenie w artykuły szkolne pochodzące z darów, akcje społeczne seniorów na rzecz dzieci.

Zgodnie z założeniami ustawy z dnia 29 lipca 2005 roku o przeciwdziałaniu przemocy w rodzinie, został powołany Zespół Interdyscyplinarny. Zadaniem Zespołu jest integrowanie i koordynowanie działań przedstawicieli pomocy społecznej, policji, oświaty, ochrony zdrowia, organizacji pozarządowych oraz innych specjalistów w zakresie przeciwdziałania przemocy w rodzinie. Od października do końca grudnia 2011r.: założono 14 Niebieskich Kart; odbyło się 1 posiedzenie Zespołu Interdyscyplinarnego z udziałem osób, w stosunku do których istnieje podejrzenie, że stosują przemoc; na terenie Ośrodka odbyło się 11 posiedzeń grup roboczych z ofiarami dotkniętymi przemocą, w których m.in. uczestniczyli rejonowi pracownicy socjalni, odpowiedzialni za kompleksową informację oraz diagnozę sytuacji i potrzeb osób dotkniętych przemocą. W 2012 roku założono 43 Niebieskie Karty, odbyły się 2 posiedzenia Zespołu Interdyscyplinarnego oraz 25 posiedzeń grup roboczych.

Ustawa z dnia 9 czerwca 2011 r. o wspieraniu rodziny i systemie pieczy zastępczej (Dz. U. nr 149, poz. 887) wyczerpująco reguluje proporcje w jakich wymienione jednostki samorządu terytorialnego ponoszą wydatki na opiekę i wychowanie dzieci umieszczonych w pieczy zastępczej. Zgodnie z przedmiotową ustawą, w okresie od stycznia do września 2012 roku pieczą zastępczą w Bartoszycach objęto 6 dzieci w wieku od 1 roku do 15 roku życia i zrefundowano na rzecz powiatu bartoszyckiego część (10 %) wydatków z tym związanych, w łącznej kwocie 9.783,63 zł.

Działania w przedmiotowym obszarze, podejmowane na terenie miasta, mają na celu umożliwienie prawidłowego funkcjonowania rodziny w środowisku oraz zapobieganie zjawiskom jej dysfunkcji. Realizacja tych zadań oraz osiągnięte rezultaty są wynikiem współpracy szerokiego kręgu instytucji i organizacji społecznych. Bez bezpośredniego zaangażowania wszystkich partnerów niemożliwa byłaby kompleksowa praca z rodziną (w tym nowe kierunki działania w zakresie ustawy o przeciwdziałaniu przemocy w rodzinie).

### **3.2 Lokalny system współpracy podmiotów działających w obszarze wspierania rodzin**

Zasobami umożliwiającymi rozwiązywanie kwestii dziecka i rodziny są miejskie oraz powiatowe podmioty działające na terenie miasta. Prezentujemy te, które aktywnie wpływają na poprawę sytuacji dziecka i rodziny:

- a) Zasoby ludzkie: specjaliści z różnych dziedzin.
- b) Zasoby instytucjonalne: instytucje i organizacje zajmujące się pracą na rzecz rodzin oraz instytucje i organizacje pełniące funkcję wspierającą:
  1. Urząd Miasta Bartoszyce,
  2. Miejskie jednostki z zakresu sportu i kultury - Bartoszycki Ośrodek Sportu i Rekreacji, Miejska Biblioteka Publiczna, Bartoszycki Dom Kultury,
  3. Miejski Ośrodek Pomocy Społecznej w Bartoszycach,
  4. Powiatowe Centrum Pomocy Rodzinie w Bartoszycach,
  5. Miejska Komisja Rozwiązywania Problemów Alkoholowych,

6. Poradnia Psychologiczno - Pedagogiczna w Bartoszycach,
7. Komenda Powiatowa Policji w Bartoszycach,
8. Sąd Rejonowy w Bartoszycach,
9. Prokuratura Rejonowa w Bartoszycach,
10. Świetlice środowiskowe,
11. Miejskie i powiatowe placówki oświatowe,
12. Organizacje pozarządowe i wspólnoty,
13. Pielęgniarki środowiskowe,
14. Grupy samopomocowe.

#### **4. Adresaci Programu wspierania rodziny.**

Adresatami Programu są bartoszyckie rodziny przeżywające trudności w sferze opiekuńczo – wychowawczej, w których wychowują się dzieci oraz rodziny, w których dzieci umieszczone zostały w pieczy zastępczej. Szczególnej uwagi wymagają dzieci i młodzież z rodzin niewydolnych wychowawczo. Niewydolność rodziców zaburza zaspokajanie podstawowych potrzeb rozwojowych dziecka, prowadzi między innymi do niepowodzeń szkolnych oraz izolacji społecznej.

Działalność osób odpowiedzialnych za wspieranie rodziny w wypełnianiu jej funkcji opiekuńczo – wychowawczej prowadzona będzie na trzech poziomach i adresowana do rodzin:

- 1) o niskiej świadomości roli i funkcji rodziny oraz konieczności wspierania jej poprzez wdrażanie działań prorodzinnych w środowiskach lokalnych;
- 2) słabo przygotowanych do pełnienia ról w małżeństwie i w rodzinie oraz do budowania więzi rodzinnej;
- 3) o zbyt małej aktywności własnej, charakteryzujących się roszczeniowymi zachowaniami i niską aktywnością zawodową.

## 5. Analiza SWOT

<b>WSPARCIE RODZINY NA TERENIE MIASTA BARTOSZYCE</b>	
MOCNE STRONY	SŁABE STRONY
<ul style="list-style-type: none"> <li>- poparcie działań i współpraca z samorządem miasta,</li> <li>- działalność instytucji pracujących na rzecz rodzin,</li> <li>- aktywna działalność organizacji sektora pozarządowego, działających na rzecz rodzin,</li> <li>- ogólnie dostępna oferta pomocy w zakresie przeciwdziałania przemocy w rodzinie,</li> <li>- zaangażowanie instytucji i organizacji,</li> <li>- dobrze wykształcona kadra,</li> <li>- otwartość na współpracę.</li> </ul>	<ul style="list-style-type: none"> <li>- brak wczesnej diagnostyki problemu,</li> <li>- mała świadomość i gotowość społeczna w zakresie wspierania rodziny i pieczy zastępczej,</li> <li>- niewystarczająca ilość propozycji spędzania czasu wolnego dla młodzieży zagrożonej demoralizacją,</li> <li>- brak nawyków korzystania z rodzinnego poradnictwa specjalistycznego,</li> <li>- mały dostęp do informacji,</li> <li>- ograniczony dostęp do psychologicznej pomocy specjalistycznej - psychoterapia, terapia rodzin, małżeństw i edukacja rodziców.</li> </ul>
SZANSE	ZAGROŻENIA
<ul style="list-style-type: none"> <li>- regulacje prawne bardziej przyjazne rodzinie</li> <li>- możliwości współpracy z organizacjami,</li> <li>- utworzenie stałego stanowiska pracy asystenta rodziny,</li> <li>- możliwość pozyskiwania środków zewnętrznych.</li> </ul>	<ul style="list-style-type: none"> <li>- trudna sytuacja finansowa,</li> <li>- ubożenie społeczeństwa i osłabianie się funkcji rodziny,</li> <li>- większa skala zjawisk niepożądanych,</li> <li>- brak świadomości problemu i umiejętności szukania pomocy przez rodziny dysfunkcyjne,</li> <li>- niepodjęcie działań zmierzających do wdrażania programu.</li> </ul>

## 6. Cele główne i szczegółowe Programu

### Cel główny:

**Tworzenie warunków sprzyjających wspieraniu rodziny i jej prawidłowemu funkcjonowaniu.**

### Cele szczegółowe:

- 1. Zapobieganie powstawaniu sytuacji kryzysowych wymagających interwencji oraz rozwiązywanie już istniejących.**
- 2. Wspieranie rodziny w wychowywaniu dziecka oraz pełnieniu funkcji opiekuńczej i wychowawczej.**

### **3. Promowanie wartości rodziny.**

Realizacja powyższych celów ukierunkowana będzie na osiągnięcie następujących rezultatów:

1. Zahamowanie wzrostu liczby rodzin dysfunkcyjnych
2. Poprawę jakości życia rodzin oraz wyrównanie różnic w ich poziomie funkcjonowania
3. Efektywniejsze programowanie pomocy dostosowanej do indywidualnych potrzeb dziecka
4. Pogłębienie wiedzy i zwiększenie wrażliwości społecznej na problemy dziecka i rodziny
5. Konsolidację podmiotów, realizujących zadania systemowego wsparcia dziecka i rodziny na terenie miasta Bartoszyce.

**Ad. 1. Zapobieganie powstawaniu sytuacji kryzysowych wymagających interwencji oraz rozwiązywanie już istniejących.**

Zadania	Okres realizacji	Wskaźniki realizacji zadań	Podmioty Współpracujące
1. Analiza sytuacji rodzin, w których dzieci są zagrożone - monitorowanie środowisk, praca socjalna	2013-2015	- liczba rodzin dysfunkcyjnych, - liczba rodzin zastępczych, dzieci objętych pieczęcią zastępczą, - liczba rodzin objętych „Niebieską Kartą”.	MOPS, PCPR, Placówki oświatowe, Komenda Powiatowa Policji, Zespół Interdyscyplinarny, Służby Sądowe
2. Organizowanie grup wsparcia dla rodzin	2013-2015	- liczba zorganizowanych grup wsparcia.	MOPS, Poradnia Psychologiczno-Pedagogiczna, organizacje pozarządowe, Wspólnoty
3. Zapewnienie dostępności poradnictwa specjalistycznego oraz organizowanie i informowanie o miejscach pomocy	2013-2015	- liczba i rodzaj miejsc poradnictwa specjalistycznego, - rodzaj poradnictwa, - liczba osób i udzielonych porad, - liczba i formy przekazu informujących o miejscach pomocy.	Urząd Miasta Bartoszyce, MOPS, PCPR, Poradnia Psychologiczno - Pedagogiczna, Placówki oświatowe, Organizacje pozarządowe, Lokalne Media
4. Działania aktywizujące zawodowo i społecznie na rzecz rodzin, w których członkowie pozostają bez pracy	2013-2015	- formy działań aktywizujących, - liczba osób, które z nich skorzystają, - liczba osób, które znalazły zatrudnienie po udziale w zajęciach aktywizacyjnych.	MOPS, PCPR, PUP, Organizacje pozarządowe, Hufiec Pracy
5. Realizacja świadczeń i usług statutowych na rzecz rodzin	2013-2015	- liczba rodzin objętych usługami, - liczba udzielonych porad.	MOPS, Organizacje pozarządowe
6. Zapewnienie usług wspierających	2013-2015	- liczba rodzin objętych usługami wspierających.	Urząd Miasta Bartoszyce, MOPS, PCPR, Organizacje pozarządowe

**Ad. 2 Wspieranie rodziny w wychowywaniu dziecka oraz pełnieniu funkcji opiekuńczej i wychowawczej.**

<b>Zadania</b>	<b>Okres realizacji</b>	<b>Wskaźniki realizacji zadań</b>	<b>Podmioty Współpracujące</b>
1. Pomoc z wykorzystaniem zaangażowania rodzin wspierających (w razie stwierdzonych potrzeb)	2013-2015	- liczba rodzin objęta pomocą rodzin wspierających.	Urząd Miasta Bartoszyce, MOPS, PCPR, Służby Sądowe, PUP, Placówki oświatowe, Świetlice i Kluby, Organizacje pozarządowe i wspólnoty, Poradnia Psychologiczno - Pedagogiczna, Zespół Interdyscyplinarny ds. Przeciwdziałania Przemocy
2. Zapewnienie opieki asystenta rodziny rodzinom przeżywającym trudności w wypełnianiu funkcji opiekuńczo-wychowawczej	2013-2015	- liczba asystentów pracujących na rzecz mieszkańców Bartoszyce, - liczba rodzin, którym przydzielono asystenta z podziałem na rodziny z dziećmi i rodziny, których dzieci zostały umieszczone w pieczy zastępczej.	Urząd Miasta Bartoszyce, MOPS, Organizacje pozarządowe
3. Propagowanie idei tworzenia klubów dziecięcych, świetlic osiedlowych	2013-2015	- liczba przeprowadzonych akcji, - liczba powstałych klubów i świetlic.	Urząd Miasta Bartoszyce, MOPS, Lokalne Media, Wolontariat, Placówki oświatowe, Instytucje kultury, Organizacje pozarządowe, Administratorzy zasobów mieszkaniowych
4. Realizowanie programów		- liczba zrealizowanych	MOPS, PCPR, Miejska Komisja Rozwiązywania Problemów

profilaktycznych z zakresu dysfunkcji rodzin oraz indywidualne konsultacje i poradnictwo specjalistyczne	2013-2015	programów, - liczba konsultacji i osób, którym udzielono porad.	Alkoholowych, Placówki oświatowe, Poradnia Psychologiczno- Pedagogiczna, Komenda Powiatowa Policji, Organizacje pozarządowe, Zespół Interdyscyplinarny, Świetlice Środowiskowe
5. Organizowanie szkoleń, prelekcji, warsztatów dla rodziców	2013-2015	- liczba zrealizowanych warsztatów, szkoleń, - tematyka wyżej wymienionych działań, -liczba osób objętych wsparciem.	Urząd Miasta Bartoszyce, MOPS, PCPR, Placówki oświatowe, Poradnia Psychologiczno - Pedagogiczna, Organizacje pozarządowe, Miejska Komisja Rozwiązywania Problemów Alkoholowych
6. Działania informacyjne oraz promocyjne w zakresie roli i funkcji asystenta rodziny	2013-2015	- liczba akcji, kampanii, konferencji, - ilość materiałów promocyjnych.	Urząd Miasta Bartoszyce, MOPS, PCPR, Media Lokalne, Organizacje pozarządowe i Wspólnoty
7. Prowadzenie kursów, szkoleń, warsztatów dla pracowników instytucji wspierających rodzinę	2013-2015	- liczba szkoleń, kursów i warsztatów, - zakres tematyczny form doskonalenia, - liczba uczestników.	MOPS, Komisja Rozwiązywania Problemów Alkoholowych, Poradnia Psychologiczno – Pedagogiczna, Placówki Oświatowe, Kuratorzy, Komenda Powiatowa Policji, Organizacje pozarządowe
8. Ustalanie zakresu i form współpracy, tworzenie procedur reagowania w sytuacjach problemowych, opracowanie procedur wymiany informacji między instytucjonalnej	2013-2015	- liczba zawartych porozumień.	Urząd Miasta Bartoszyce, MOPS, PCPR, Placówki oświatowe, Poradnia Psychologiczno- Pedagogiczna, Komenda Powiatowa Policji, Organizacje pozarządowe, itp.

**Ad.3. Promowanie wartości rodziny**

<b>Zadania</b>	<b>Okres realizacji</b>	<b>Wskaźniki realizacji zadań</b>	<b>Podmioty Współpracujące</b>
1. Promowanie pozytywnych wzorców rodzinnych oraz wzmocnienia więzi międzypokoleniowej	2013-2015	<ul style="list-style-type: none"> <li>- ilość imprez, spotkań integracyjnych „dobrych praktyk”,</li> <li>- wydanie broszury informacyjnej,</li> <li>- liczba wydrukowanych informatorów,</li> <li>- liczba wydanych egzemplarzy.</li> </ul>	Urząd Miasta Bartoszyce, MOPS, PCPR, Poradnia Psychologiczno-Pedagogiczna, Placówki oświatowe, BOSiR, Instytucje kultury, Media Lokalne, Organizacje pozarządowe i Wspólnoty
2. Upowszechnianie potrzeby funkcjonowania rodzin wspierających	2013-2015	<ul style="list-style-type: none"> <li>- liczba akcji, kampanii, konferencji,</li> <li>- ilość materiałów promocyjnych.</li> </ul>	Urząd Miasta Bartoszyce, MOPS, PCPR, BDK, Placówki Oświatowe, BOSiR, Miejska Biblioteka Publiczna, Media Lokalne, Organizacje pozarządowe i Wspólnoty



## 7. Finansowanie

Zadania w ramach programu będą finansowane z:

- środków własnych budżetu Miasta,
- dotacji z budżetu państwa,
- dotacji ze środków unijnych,
- dotacji z programów rządowych,
- wkładu sponsorów.

## 8. Monitoring

Monitoring prowadzony będzie na bieżąco. Sprowadzał się on będzie do uzyskiwania informacji na temat realizacji planowanych działań w zakresie ich czasu realizacji, założeń, źródeł finansowania oraz przełożenia na osiągnięcie rezultatów Programu. Zebrane informacje w ramach monitoringu odpowiedzą na pytania czy i do jakiego stopnia cele Programu są odpowiednie do zmieniających się potrzeb i priorytetów na poziomie miasta. Zostanie również uzyskana informacja czy i w jakim obszarze Program wymaga aktualizacji, przeformułowania lub zmian postawionych celów.

Instytucją odpowiedzialną za koordynację działań i monitoring „Miejskiego Programu Wspierania Rodziny miasta Bartoszyce na lata 2013 - 2015” jest Miejski Ośrodek Pomocy Społecznej w Bartoszycach, który każdego roku przedkłada Burmistrzowi Miasta Bartoszyce sprawozdanie z realizacji Programu oraz zestawienie potrzeb na rok następny, związanych z jego realizacją. Burmistrz Miasta Bartoszyce, zgodnie z art. 179 ustawy o wspieraniu rodziny i systemie pieczy zastępczej, do dnia 31 marca każdego roku składa Radzie Miasta roczne sprawozdanie z realizacji zadań z zakresu wspierania rodziny oraz przedstawia potrzeby związane z realizacją zadań. Wnioski zawarte w sprawozdaniu z pierwszego roku realizacji Programu stanowiąc będą podstawę do ewentualnej weryfikacji założeń dokumentu na lata następne.