

Urząd Miasta w Bartoszycach
ul. Bohaterów Monte Cassino 1
11-200 Bartoszyce

AW.1721.1.2.2013

PLAN AUDYTU WEWNĘTRZNEGO NA ROK 2014

Gmina Miejska Bartoszyce



Spis treści:

- | | | |
|----|---|---------|
| 1. | Informacje o jednostce sektora finansów publicznych istotne dla przeprowadzenia audytu wewnętrznego | str. 3 |
| 2. | Analiza ryzyka | str. 6 |
| 3. | Zadania audytowe do przeprowadzenia w 2014 r. | str. 9 |
| 4. | Planowane obszary, które powinny zostać objęte audytem wewnętrznym w kolejnych latach | str. 9 |
| 5. | Organizacja pracy komórki audytu wewnętrznego | str. 10 |

Załączniki:

1. Analiza ryzyka

1. Informacje o jednostce sektora finansów publicznych istotne dla przeprowadzenia audytu wewnętrznego

Gmina Miejska Bartoszyce jest jednostką samorządu terytorialnego liczącą 25087 mieszkańców na dzień 30.12.2013 r.

Organami gminy są Rada Miasta Bartoszyce oraz Burmistrz Miasta Bartoszyce.

Miasto Bartoszyce wykonuje zadania określone ustawą z dnia 8 marca 1990r. o samorządzie gminnym (Dz. U. 2013r., Poz. 594 j. t.) za pośrednictwem Urzędu Miasta Bartoszyce, jednostek organizacyjnych Gminy Miejskiej Bartoszyce oraz na podstawie umów zawartych z innymi podmiotami.

Celem Miasta jest tworzenie warunków do racjonalnego, zrównoważonego rozwoju oraz pełnego uczestnictwa jego mieszkańców w życiu wspólnoty.

Gmina wykonuje zadania własne, zlecone z zakresu administracji rządowej oraz zadania wynikające z zawartych porozumień. Podstawowym działaniem gminy jest zaspokajanie zbiorowych potrzeb wspólnoty. W szczególności zadania własne obejmują sprawy:

- 1) ładu przestrzennego, gospodarki nieruchomościami, ochrony środowiska i przyrody oraz gospodarki wodnej,
- 2) gminnych dróg, ulic, mostów, placów oraz organizacji ruchu drogowego,
- 3) wodociągów i zaopatrzenia w wodę, kanalizacji, usuwania i oczyszczania ścieków komunalnych, utrzymania czystości i porządku oraz urządzeń sanitarnych, wysypisk i unieszkodliwiania odpadów komunalnych, zaopatrzenia w energię elektryczną i ciepłą oraz gaz,
- 3a) działalności w zakresie telekomunikacji,
- 4) lokalnego transportu zbiorowego,
- 5) ochrony zdrowia,
- 6) pomocy społecznej, w tym ośrodków i zakładów opiekuńczych,
- 6a) wspierania rodziny i systemu pieczy zastępczej,
- 7) gminnego budownictwa mieszkaniowego,
- 8) edukacji publicznej,
- 9) kultury, w tym bibliotek gminnych i innych instytucji kultury oraz ochrony zabytków i opieki nad zabytkami,
- 10) kultury fizycznej i turystyki, w tym terenów rekreacyjnych i urządzeń sportowych,
- 11) targowisk i hal targowych,
- 12) zieleni gminnej i zadrzewień,
- 13) cmentarzy gminnych,
- 14) porządku publicznego i bezpieczeństwa obywateli oraz ochrony przeciwpożarowej i przeciwpowodziowej, w tym wyposażenia i utrzymania gminnego magazynu przeciwpowodziowego,
- 15) utrzymania gminnych obiektów i urządzeń użyteczności publicznej oraz obiektów administracyjnych,

- 16) polityki prorodzinnej, w tym zapewnienia kobietom w ciąży opieki socjalnej, medycznej i prawnej,
- 17) wspierania i upowszechniania idei samorządowej, w tym tworzenia warunków do działania i rozwoju jednostek pomocniczych i wdrażania programów pobudzania aktywności obywatelskiej;
- 18) promocji gminy,
- 19) współpracy i działalności na rzecz organizacji pozarządowych oraz podmiotów wymienionych w art. 3 ust. 3 ustawy z dnia 24 kwietnia 2003 r. o działalności pożytku publicznego i o wolontariacie (Dz. U. Nr 96, poz. 873, z późn. zm.),
- 20) współpracy ze społecznościami lokalnymi i regionalnymi innych państw.

Celem jest bieżące i nieprzerwane zaspokajanie zbiorowych potrzeb ludności w drodze świadczenia usług powszechnie dostępnych.

W celu wykonywania zadań **gmina utworzyła następujące jednostki organizacyjne:**

- 1) **Bartoszycki Dom Kultury** 11-200 Bartoszyce ul. Bohaterów Warszawy 11
- 2) **Bartoszycki Ośrodek Sportu i Rekreacji** 11-200 Bartoszyce ul. Jagiellończyka 1/2
- 3) **Miejska Biblioteka Publiczna** 11-200 Bartoszyce ul. Gen. J. Bema 23
- 4) **Miejski Ośrodek Pomocy Społecznej** 11-200 Bartoszyce ul. Pieniężnego 10 a
- 5) **Zakład Usług Komunalnych** 11-200 Bartoszyce ul. A. Struga 12 A
- 6) **Zespół Administracyjny Oświaty** 11-200 Bartoszyce ul. Kętrzyńska 22 B
- 7) **Zespół Szkół nr 1 im. Romualda Traugutta** 11-200 Bartoszyce ul. Traugutta 23
- 8) **Szkoła Podstawowa nr 3 im. Tadeusza Kościuszki** 11-200 Bartoszyce ul. Marksa 18
- 9) **Szkoła Podstawowa nr 4 im. I Pułku Artylerii Lekkiej** 11-200 Bartoszyce ul. Nowowiejskiego 31
- 10) **Szkoła Podstawowa nr 7 im. Józefa Wybickiego** 11-200 Bartoszyce ul. Gen. J. Bema 35
- 11) **Zespół Szkół z Ukraińskim Językiem Nauczania** 11-200 Bartoszyce ul. Leśna 1
- 12) **Gimnazjum nr 2 im. Generała Józefa Bema** 11-200 Bartoszyce ul. Gen. J. Bema 35
- 13) **Przedszkole Publiczne nr 2** 11-200 Bartoszyce ul. Marksa 4
- 14) **Integracyjne Przedszkole Publiczne nr 4** 11-200 Bartoszyce ul. Bema 49
- 15) **Przedszkole Publiczne nr 6** 11-200 Bartoszyce ul. 4 Lutego 26
- 16) **Przedszkole Publiczne nr 9** 11-200 Bartoszyce ul. Nad Łyną 5A

Spółki miejskie:

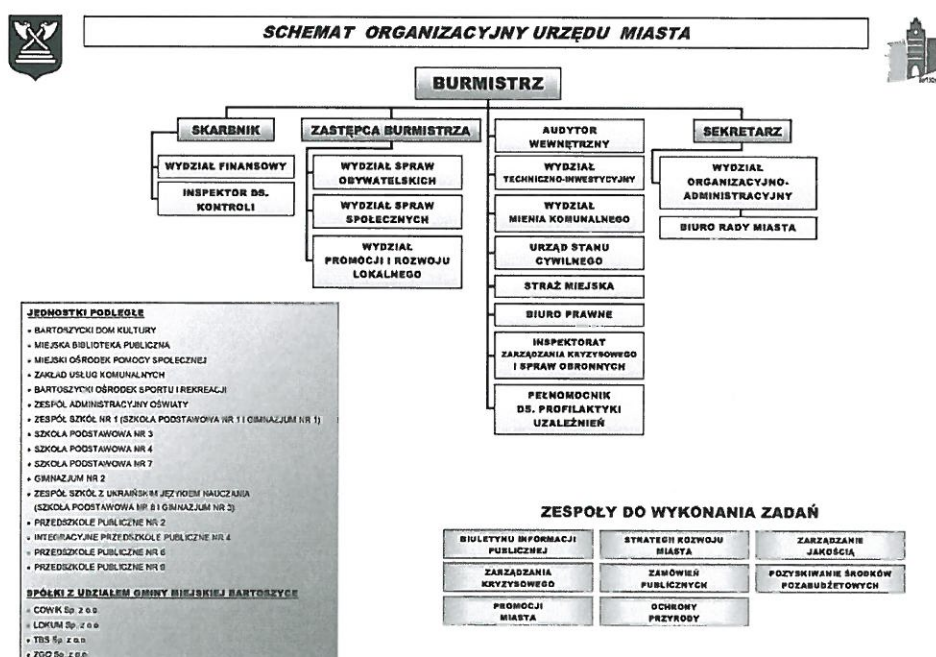
- COWIK Wodociągowo - Ciepłownicza Spółka z o. o.** ul. Limanowskiego 1, 11-200 Bartoszyce
- LOKUM Spółka z o. o.** ul. Jagiellończyka 9, 11-200 Bartoszyce
- Towarzystwo Budownictwa Społecznego Spółka z o. o.** ul. Gen. Bema 40, 11-200 Bartoszyce
- Zakład Gospodarki Odpadami sp. z o. o.** ul. Bema 38, 11-200 Bartoszyce

Organizacja wewnętrzna Urzędu Miasta w Bartoszycach:

Zgodnie z obowiązującym regulaminem organizacyjnym przyjętym Zarządzeniem Burmistrza Miasta Bartoszyce Nr 20/2011 Urzędem kieruje Burmistrz przy pomocy Zastępcy Burmistrza, Sekretarza i Skarbnika Gminy. Wyróżnione są następujące wydziały/ samodzielne stanowiska:

1. Wydział Organizacyjno – Administracyjny (OA)
2. Wydział Finansowy (F)
3. Wydział Mienia Komunalnego (MK)
4. Wydział Techniczno – Inwestycyjny (TI)
5. Wydział Promocji i Rozwoju Lokalnego (PiRL)
6. Wydział Spraw Społecznych (SS)
7. Wydział Spraw Obywatelskich (SO)
8. Urząd Stanu Cywilnego (USC)
9. Inspektorat Zarządzania Kryzysowego i Spraw Obronnych (ZK)
10. Biuro Prawne (BP)
11. Straż Miejska (SM)
12. Audytor Wewnętrzny (AW)
13. Inspektor ds. kontroli finansowej (KF)
14. Biuro Rady Miasta (BR)
15. Pełnomocnik ds. profilaktyki uzależnień (PU)

Struktura organizacyjna Urzędu Miasta w Bartoszycach przedstawia się następująco:



Budżet Gminy Miejskiej Bartoszyce na 2014 r. przedstawia się następująco (Projekt przyjęty Zarządzeniem Burmistrza Nr 140/2013 w sprawie uchwalenia budżetu Miasta Bartoszyce na rok 2014):

Dochody: 67025029*

Wydatki: 62876408*

na dzień 31.12.2013r. (* kwoty nie uwzględniają poprawek zatwierdzonych przez Radę Miasta Bartoszyce na XXXVI Sesji Rady Miasta dnia 30.12.2013r.)

2. Analiza ryzyka

Charakterystyka obszarów audytu:

W celu identyfikacji obszarów audytu audytor wewnętrzny dokonał analizy celów i zadań gminy realizowanych w poszczególnych komórkach (wydziałach Urzędu, na samodzielnych stanowiskach oraz w jednostkach organizacyjnych) biorąc pod uwagę obowiązujące przepisy prawa, wewnętrzne regulacje prawne, statuty i regulaminy. Część zadań realizowanych w ramach obszarów zostało zidentyfikowanych podczas spotkań z kierownikami wydziałów. W oparciu o wyżej wymienione dokumenty oraz wiedzę audytora zostało wyodrębnionych 18 obszarów ryzyka:

- 1. Planowanie strategiczne i przestrzenne**
- 2. Zamówienia publiczne, dokonywanie wydatków**
- 3. Dochody z tytułu podatków, opłat i innych należności**
- 4. Pozyskiwanie i rozliczanie funduszy unijnych**
- 5. Budżet i gospodarka finansami, rachunkowość budżetowa**
- 6. Gospodarowanie mieniem**
- 7. Utrzymanie dróg i transport zbiorowy**
- 8. Gospodarka komunalna i mieszkalnictwo**
- 9. Ochrona środowiska**
- 10. Oświata i wychowanie**
- 11. Ochrona zdrowia i pomoc społeczna**
- 12. Kultura, sport, turystyka i rekreacja**
- 13. Promocja miasta i komunikacja społeczna**
- 14. Bezpieczeństwo systemów informatycznych**
- 15. Organizacja Urzędu Miasta, zarządzanie kadrami,**
- 16. Usługi administracyjne i obsługa interesantów**
- 17. Bezpieczeństwo publiczne**
- 18. Inwestycje miejskie**

Ocena ryzyka przeprowadzona została przy pomocy metody matematycznej z wykorzystaniem arkuszy kalkulacyjnych. Do analizy ryzyka sformułowano cztery podstawowe kategorie ryzyka:

- **wrażliwość** miara ryzyka, związanego z ocenianą jednostką, czyli tego, co może się nie udać i jakie to spowoduje konsekwencje np. ryzyko związane z utratą lub uszkodzeniem majątku, nie wykrytym błędem, nieznanym lub błędnie skalkulowanym zobowiązaniem lub ryzyko niekorzystnej opinii publicznej, odpowiedzialności prawnej
- **złożoność** czynnik ryzyka, który odzwierciedla możliwość przeoczenia błędów lub nieprawidłowości z powodu złożoności środowiska. Ocena złożoności zależy m.in. od ilości i stopnia trudności stosowanych w trakcie procesu regulacji, wzajemnie powiązanych i współzależnych działań, czasu przetwarzania, liczby etapów procesu
- **materialność** wielkość środków finansowych, jakie są wydatkowane lub gromadzone w trakcie danego procesu stanowiącego obszar ryzyka, ryzyko straty w pojedynczej operacji, możliwe bezpośrednie i pośrednie konsekwencje finansowe w przypadku zajścia zdarzenia (w tym koszty działań naprawczych)
- **stabilność** zmiany w ludziach/ systemach, ilość zmian prawnych i organizacyjnych, ich zakres i terminy (reorganizacje, nowe systemy, rotacja personelu)

Dla każdego wytypowanego obszaru ryzyka, w każdej kategorii dokonano oceny zagrożenia w skali 4 - punktowej

| | wrażliwość | złożoność | materialność | stabilność |
|---|-------------|---------------|-----------------------------|----------------------|
| 1 | mała | niska | brak implikacji finansowych | bardzo stabilny |
| 2 | umiarkowana | umiarkowana | małe implikacje finansowe | stabilny |
| 3 | duża | wysoka | duże implikacje finansowe | znaczące zmiany |
| 4 | bardzo duża | bardzo wysoka | kluczowy system finansowy | nowo wdrażany system |

Poszczególnym kategoriom ryzyka przyporządkowano wagi. Suma wag dla wszystkich czynników wynosi 1.

| | wrażliwość | złożoność | materialność | stabilność |
|------|------------|-----------|--------------|------------|
| waga | 0,3 | 0,2 | 0,3 | 0,2 |

Następnie dla każdego obszaru wyliczone zostało ryzyko wg. schematu:

[(WAGA *wrażliwość* x ILOŚĆ PUNKTÓW) + (WAGA *złożoność* x ILOŚĆ PUNKTÓW) + (WAGA *materialność* x ILOŚĆ PUNKTÓW) + (WAGA *stabilność* x ILOŚĆ PUNKTÓW)]

Otrzymana liczba punktów jest miarą wskazującą wg. oceny audytora wewnętrznego, jak dany obszar ryzyka powinien być uwzględniany przy ustalaniu zadań audytowych.

Dla opracowania listy rankingowej obszarów ryzyka, będącej bezpośrednią podstawą przy sporządzaniu planu audytu przewidziano priorytety kierownictwa oraz czas od ostatniego audytu.

| Czas od ostatniego audytu | |
|---------------------------|-------------------|
| 1 | 2013 |
| 2 | 2012 |
| 3 | 2011 |
| 4 | przed rokiem 2011 |

| Priorytety kierownictwa | |
|-------------------------|--|
| 1 | oznacza niskie ryzyko wystąpienia nieprawidłowości, |
| 2 | oznacza średnie ryzyko wystąpienia nieprawidłowości |
| 3 | oznacza wysokie ryzyko wystąpienia nieprawidłowości |
| 4 | oznacza bardzo wysokie ryzyko wystąpienia nieprawidłowości |

Całkowita ocena ryzyka bierze pod uwagę priorytet Burmistrza oraz osób na kierowniczych stanowiskach. W procesie opracowywania planu audytu audytor zwrócił się z prośbą do kluczowych osób zarządzających o dokonanie oceny ryzyka (pisma z 17.12.2013) oraz zwrócił się z prośbą do osób na kierowniczych stanowiskach o zgłaszanie obszarów wysokiego ryzyka i składanie propozycji obszarów, gdzie istnieje potrzeba przeprowadzenia zadań audytowych – ocen i dodatkowych ocen nie otrzymano. W związku w powyższym audytor w arkuszu oceny ryzyka dokonywanej przez kierownictwo wykorzystał ocenę Burmistrza.

Ostateczne określenie wartości rankingowej obszarów ryzyka nastąpiło po dodaniu do oceny audytora punktów wynikających z oceny Burmistrza oraz z terminu ostatniego audytu po uwzględnieniu odpowiednich wag i dokonaniu ich normalizacji (sprowadzeniu ponownie do zakresu między 0 a 1, tj. poprzez podzielenie otrzymanego wyniku przez maksymalną wartość jaką może otrzymać obszar ryzyka wynoszącą 4).

Wszystkie obliczenia dokonane zostały przez audytora wewnętrznego w arkuszu kalkulacyjnym w tabeli, stanowiącej załącznik nr 1 do niniejszego planu audytu wewnętrznego.

W wyniku przeprowadzonej analizy obszarów ryzyka została ustalona hierarchia obszarów.

Po zidentyfikowaniu obszarów największego ryzyka, mając na uwadze priorytety Burmistrza i zawodowy osąd audytora, wskazano obszary gdzie przeprowadzone zostaną zadania audytowe zapewniające i doradcze w roku 2014.

3. Zadania audytowe do przeprowadzenia w 2014r.

| Lp. | Temat zadania audytowego | Planowany termin przeprowadzenia audytu wewnętrznego | Niezbędne zasoby (liczba osobo/dni, inne) | Obszar ryzyka | Ewentualna potrzeba powołania rzeczoznawcy (zakres pracy, planowany czas pracy) | Uwagi |
|-----|--|--|---|---|---|-------|
| 1. | Ocena organizacji i nadzoru w Wydziale Techniczno - Inwestycyjnym – zadanie sprawdzające. | luty | 2 | Usługi administracyjne i obsługa interesantów | - | - |
| 2. | BDK: Ocena sposobu organizacji imprez „III Wakacyjna Gala Muzyki Disco Polo”, „III Piknik w cygańskich klimatach” w tym ocena rzetelności sporządzonej informacji – zadanie sprawdzające wdrożenie zaleceń | styczeń - luty | 2 | Kultura, sport, turystyka i rekreacja | - | - |
| 3. | Zwiększanie efektywności systemu kontroli zarządczej, zarządzania ryzykiem – zadanie doradcze. | sierpień - wrzesień | 8 | Planowanie strategiczne i przestrzenne | - | - |
| 4. | Bezpieczeństwo informacji – spełnienie wymogów ustawowych – zadanie zapewniające. | styczeń, lipiec - sierpień | 10 12 | Bezpieczeństwo systemów informatycznych | - | - |
| 5. | Dokonywanie wydatków podprogowych w UM. – zadanie zapewniające | marzec - czerwiec | 22 | Zamówienia publiczne, dokonywanie wydatków | - | - |
| 6. | Ocena procesu egzekucji należności – zadanie zapewniające. | wrzesień - grudzień | 22 | Dochody z tytułu podatków, opłat i innych należności. | - | - |

4. Planowane obszary, do objęcia audytem wewnętrznym w kolejnych latach

| Lp. | Obszar ryzyka |
|-----|--|
| 1. | Inwestycje miejskie. |
| 2. | Budżet i gospodarka finansami, rachunkowość budżetowa. |
| 3. | Gospodarka komunalna i mieszkalnictwo. |
| 4. | Gospodarowanie mieniem. |

Przy założeniu realizacji dwóch/trzech audytów zapewniających rocznie na 18 obszarów ryzyka planowany cykl audytu wynosi około 6 lat.

5. Organizacja pracy komórki audytu wewnętrznego

W Urzędzie Miasta Bartoszyce na samodzielnym stanowisku audytora wewnętrznego zatrudniona jest 1 osoba w wymiarze ½ etatu. Audytor dysponuje w 2014 roku 125 dniami roboczymi, które zaplanowano w następujący sposób:

| Lp. | Zadania | Zasoby ludzkie (liczba osobo/dni) | UWAGI |
|-----|---|--------------------------------------|-------|
| 1 | przygotowanie i przeprowadzanie zadań audytowych | 74 | - |
| 2 | przeprowadzanie czynności sprawdzających | 4 | - |
| 3 | współpraca z innymi służbami kontrolnymi | 1 | - |
| 4 | czynności organizacyjne w tym plan i sprawozdawczość | 7 | - |
| 5 | szkolenia i rozwój zawodowy | 8 | - |
| 6 | urlopy / rezerwa czasowa (urlop z 2013 – 6 dni, 2014 – 13 dni, 2 dni opieki) | 21 | - |
| 7 | inne działania w tym audyt wewnętrzny poza planem | 10 | - |

125

Audytor wewnętrzny jest wyposażony w komputer przenośny, drukarkę, materiały biurowe, ma dostęp do internetu, kserokopiarki oraz faksu.

Sporządził

31.12.2013
Joanna Ługowska

(data, podpis)

Zatwierdzam

BURMISTRZ

Krzysztof Nalecz

(data, podpis)

Załącznik nr 1

do planu audytu na rok 2014

| L.P. | obszar działalności/ obszar ryzyka | 50% | | | | | | | | | | ryzyko całkowite | ryzyko po normalizacji | oceny wazone | | | |
|------|---|-----------------------------|------------------|---------------------|-------------------|---|---------------------|-----------------------|---------------------------------|------|------|---------------------|---------------------------|---------------------------|-----------------------------|-----------------------------------|---------------------------------|
| | | ocena audytora wewnętrznego | | | | | | | | | | | | audytor - ocena wazona | Burmistrz - ocena wazona | kierownictwo - ocena wazona | czas od ostatniego audytu |
| | | wrażliwość 0,3 | złożoność 0,2 | materialność 0,3 | stabilność 0,2 | ocena ryzyka po uwzględnieniu kryteriów | ocena Burmistrza | ocena kierownictwa | czas od ostatniego audytu | 10% | 10% | | | | | | |
| 1 | Planowanie strategiczne i przestrzenne | 3 | 2 | 2 | 2 | 2,3 | 2 | brak | 1 | 2,05 | 0,51 | 1,15 | 0,6 | 0,2 | 0,1 | | |
| 2 | Zamówienia publiczne, dokonywanie wydatków | 4 | 2 | 3 | 2 | 2,9 | 4 | brak | 4 | 3,45 | 0,86 | 1,45 | 1,2 | 0,4 | 0,4 | | |
| 3 | Dochody z tytułu podatków, opłat i innych należności | 3 | 3 | 4 | 4 | 3,5 | 4 | brak | 4 | 3,75 | 0,94 | 1,75 | 1,2 | 0,4 | 0,4 | | |
| 4 | Pozyskiwanie i rozliczanie funduszy unijnych | 3 | 3 | 3 | 2 | 2,8 | 2 | brak | 2 | 2,40 | 0,60 | 1,4 | 0,6 | 0,2 | 0,2 | | |
| 5 | Budżet i gospodarka finansami, rachunkowość budżetowa | 3 | 3 | 3 | 3 | 3 | 3 | brak | 4 | 3,10 | 0,78 | 1,5 | 0,9 | 0,3 | 0,4 | | |
| 6 | Gospodarowanie mieniem | 3 | 2 | 3 | 2 | 2,6 | 3 | brak | 4 | 2,90 | 0,73 | 1,3 | 0,9 | 0,3 | 0,4 | | |
| 7 | Utrzymanie dróg i transport zbiorowy | 3 | 2 | 3 | 2 | 2,6 | 3 | brak | 4 | 2,90 | 0,73 | 1,3 | 0,9 | 0,3 | 0,4 | | |
| 8 | Gospodarka komunalna i mieszkalnictwo | 4 | 2 | 3 | 2 | 2,9 | 3 | brak | 3 | 2,95 | 0,74 | 1,45 | 0,9 | 0,3 | 0,3 | | |
| 9 | Ochrona środowiska | 2 | 2 | 2 | 2 | 2 | 2 | brak | 4 | 2,20 | 0,55 | 1 | 0,6 | 0,2 | 0,4 | | |
| 10 | Oświata i wychowanie | 3 | 2 | 3 | 2 | 2,6 | 3 | brak | 4 | 2,90 | 0,73 | 1,3 | 0,9 | 0,3 | 0,4 | | |
| 11 | Ochrona zdrowia i pomoc społeczna | 3 | 4 | 4 | 2 | 3,3 | 2 | brak | 2 | 2,65 | 0,66 | 1,65 | 0,6 | 0,2 | 0,2 | | |
| 12 | Kultura, sport, turystyka i rekreacja | 3 | 2 | 3 | 2 | 2,6 | 2 | brak | 4 | 2,50 | 0,63 | 1,3 | 0,6 | 0,2 | 0,4 | | |
| 13 | Promocja miasta i komunikacja społeczna | 3 | 2 | 1 | 2 | 2 | 2 | brak | 4 | 2,20 | 0,55 | 1 | 0,6 | 0,2 | 0,4 | | |
| 14 | Bezpieczeństwo systemów informatycznych | 4 | 4 | 2 | 3 | 3,2 | 4 | brak | 1 | 3,30 | 0,83 | 1,6 | 1,2 | 0,4 | 0,1 | | |

