



Zamawiający:

Urząd Miasta Bartoszyce
ul. Bohaterów Monte Cassino 1
11-200 Bartoszyce
www.bip.bartoszyce.pl



Wykonawca:

Pracownia Badań Środowiskowych ACER s.c.
ul. Pogodna 3
11-034 Stawiguda
www.acer.mazury.pl

Opracowanie:

Prognoza oddziaływania na środowisko Strategii Rozwoju Miasta Bartoszyce na lata 2016 - 2022

ZESPÓŁ AUTORSKI:

Kierownik Projektu:

dr inż. Iwona Łaźniewska

.....
podpis

Autorzy opracowania:

dr inż. Iwona Łaźniewska *Pracownia Badań Środowiskowych ACER*
mgr inż. Monika Szewczyk *EkoPro Olsztyn*
mgr inż. Jerzy Łaźniewski *Pracownia Badań Środowiskowych ACER*

Data opracowania:

Lipiec 2016 r.

Nr egzemplarza:

SPIS TREŚCI

Wstęp	3
1. Informacje o zawartości, głównych celach projektowanego dokumentu oraz jego powiązaniach z innymi dokumentami	4
1.1. Główne cele projektowanego dokumentu	4
1.2. Informacje o zawartości projektowanego dokumentu	4
1.3. Powiązania i zgodność ustaleń projektu <i>Strategii</i> z innymi dokumentami	8
1.3.1. Powiązania i zgodność ustaleń projektu <i>Strategii</i> z dokumentami strategicznymi na poziomie lokalnym	8
1.3.2. Powiązania i zgodność ustaleń projektu <i>Strategii</i> z dokumentami strategicznymi na poziomie ponadlokalnym	13
2. Wielkość i usytuowanie przedmiotowego obszaru	19
3. Stan środowiska, ze szczególnym uwzględnieniem obszarów objętych przewidywanym znaczącym oddziaływaniem	19
3.1. Lokalizacja w układzie geofizycznym	19
3.2. Geomorfologia i budowa geologiczna. Kopaliny	20
3.3. Wody powierzchniowe	20
3.4. Wody podziemne	21
3.5. Gleby i użytkowanie terenu	21
3.6. Klimat	21
3.7. Szata roślinna	22
3.8. Fauna	22
3.9. Obszary objęte ochroną prawną ze względu na zasoby przyrodnicze i walory krajobrazowe	23
3.10. Zabytki i dobra kulturowe	26
3.11. Jakość powietrza atmosferycznego	27
3.12. Stan klimatu akustycznego	27
3.13. Promieniowanie elektromagnetyczne	28
4. Potencjalne zmiany stanu środowiska w przypadku braku realizacji projektowanego dokumentu	28
5. Istniejące problemy ochrony środowiska istotne z punktu widzenia realizacji projektowanego dokumentu, w szczególności dotyczące obszarów podlegających ochronie na podstawie ustawy o ochronie przyrody	29
5.1. Zagrożenia dla bioróżnorodności	29
5.2. Zagrożenia dla krajobrazu	30
5.3. Zagrożenia dla wód powierzchniowych	30
6. Cele ochrony środowiska ustanowione na szczeblu międzynarodowym, wspólnotowym i krajowym, istotne z punktu widzenia projektowanego dokumentu, oraz sposoby, w jakich te cele i inne problemy środowiska zostały uwzględnione podczas opracowywania dokumentu	31

7. Przewidywane znaczące oddziaływania na środowisko w wyniku realizacji założeń projektu <i>Strategii</i> , wraz ze wskazaniem możliwości kumulowania się oddziaływań	37
7.1. Przewidywane znaczące oddziaływania na środowisko przedsięwzięć wynikających z realizacji projektowanej <i>Strategii</i>	37
7.2. Kumulacja oddziaływań.....	41
8. Rozwiązania mające na celu zapobieganie, ograniczanie lub kompensację przyrodniczą negatywnych oddziaływań na środowisko, mogących być rezultatem realizacji projektowanego dokumentu.....	41
9. Rozwiązania alternatywne do rozwiązań zawartych w projektowanym dokumencie wraz z uzasadnieniem ich wyboru oraz opis metod dokonania oceny prowadzącej do tego wyboru albo wyjaśnienie braku rozwiązań alternatywnych. Wnioski i rekomendacje.....	43
10. Wskazanie napotkanych trudności wynikających z niedostatków techniki lub luk we współczesnej wiedzy	45
11. Propozycje dotyczące przewidywanych metod analizy skutków realizacji postanowień projektowanego dokumentu oraz częstotliwości jej przeprowadzania	45
12. Informacje o możliwym transgranicznym oddziaływaniu na środowisko	46
13. Informacje o metodach zastosowanych przy sporządzaniu prognozy	46
Streszczenie <i>Prognozy</i> sporządzone w języku niespecjalistycznym	49

Wstęp

Podstawa formalna

Podstawę formalną niniejszego opracowania - *Prognozy oddziaływania na środowisko projektu Strategii Rozwoju Miasta Bartoszyce na lata 2016-2022* - stanowi zlecenie udzielone w lipcu 2016 r. Pracowni Badań Środowiskowych „Acer” z siedzibą w Stawigudzie przy ul. Pogodnej 3 przez Grupę Doradcą Primus S.C. z siedzibą w Olsztynie przy ul. Mickiewicza 31/4. Prognozę opracowano we współpracy z firmą „Ekopro” Monika Szewczyk z Olsztyna, z siedzibą przy ul. Oficerskiej 15.

Podstawa prawna

Zgodnie z art. 46 ustawy z dnia 3 października 2008 r. *o udostępnianiu informacji o środowisku i jego ochronie, udziale społeczeństwa w ochronie środowiska oraz o ocenach oddziaływania na środowisko* (ustawa OOŚ)¹ projekty, m.in. strategii, wyznaczające ramy dla późniejszej realizacji przedsięwzięć mogących znacząco oddziaływać na środowisko lub których realizacja może spowodować znaczące oddziaływanie na obszar Natura 2000, a nie związane bezpośrednio z ochroną obszaru Natura 2000 lub nie wynikające z tej ochrony, wymagają przeprowadzenia strategicznej oceny oddziaływania na środowisko. W myśl art. 51 ust. 1 ustawy OOŚ organ opracowujący projekt dokumentu strategicznego sporządza prognozę oddziaływania na środowisko.

Zakres prognozy

Zakres prognozy oddziaływania na środowisko jest określony w art. 51 ust. 2 ustawy OOŚ oraz uwzględnia zalecenia zawarte w pismach organów, o których mowa w art. 57 ust. 1 pkt 2 oraz art. 58 ust. 1 pkt 2 ustawy OOŚ, tj. w piśmie Regionalnego Dyrektora Ochrony Środowiska w Olsztynie z dnia 28.06.2016 r. znak WSTE.411.29.2016.GK oraz w piśmie Warmińsko-Mazurskiego Państwowego Wojewódzkiego Inspektora Sanitarnego w Olsztynie z dnia 28.06.2016 r. znak ZNS.9022.2.82.2016.KM).

¹ Źródła przywołanych lub cytowanych w tekście *Prognozy* aktów prawnych podano na końcu opracowania

1. Informacje o zawartości, głównych celach projektowanego dokumentu oraz jego powiązaniach z innymi dokumentami

1.1. Główne cele projektowanego dokumentu

Dokument podlegający ocenie w ramach przedmiotowej procedury strategicznej oceny oddziaływania na środowisko jest projektem strategii rozwoju miasta. Dokument zatytułowano *Strategia Rozwoju Miasta Bartoszyce na lata 2016-2022* (dalej: *SRMB*). Projekt *Strategii* opracowała Grupa Doradcza Primus z Olsztyna.

Misję (cel główny) dla Miasta Bartoszyce sformułowano w projekcie *Strategii* następująco:

Misją Miasta Bartoszyce jest systematyczne podnoszenie jakości życia mieszkańców oraz tworzenie sprzyjających warunków dla rozwoju przedsiębiorczości i aktywizacji społeczności lokalnej

Misja zostanie osiągnięta poprzez wypełnienie założeń określonych dla czterech **obszarów strategicznych**, którym przyporządkowano **cele operacyjne**:

I. Infrastruktura miejska:

- Odnowa przestrzeni publicznej
- Rozwój komunikacji
- Nowoczesna infrastruktura techniczna
- Wysoki standard obiektów użyteczności publicznej
- Ochrona środowiska naturalnego

II. Zrównoważona gospodarka miasta:

- Wspieranie przedsiębiorczości
- Skuteczna promocja miasta
- Kadry dla rynku pracy
- Rozwój turystyki

III. Poprawa jakości życia:

- Rozwój mieszkalnictwa
- Poprawa bezpieczeństwa i zdrowia
- Bogata oferta kulturalna i sportowo-rekreacyjna
- Nowoczesny system edukacji

IV. Aktywizacja społeczeństwa

- Rewitalizacja społeczna
- Aktywni mieszkańcy i rozwój wielokulturowego społeczeństwa
- Rozwój przedsiębiorczości i ekonomii społecznej
- Wsparcie organizacji pozarządowych.

1.2. Informacje o zawartości projektowanego dokumentu

Projekt *SRMB* jest dokumentem obejmującym następujące zagadnienia:

- opis sfer: przestrzenno-przyrodniczej, gospodarczo-finansowej i społeczno-kulturowej,
- analiza spójności projektowanego dokumentu z europejskimi, krajowymi i regionalnymi dokumentami strategicznymi,
- analiza SWOT,
- założenia *Strategii* i jej realizacji,
- założenia monitoringu *Strategii* i jej oceny,
- finansowanie oraz wieloletni plan inwestycyjny.

W tabeli 1 zestawiono cele operacyjne przypisane poszczególnym obszarom strategicznym oraz odpowiadające im kierunki i propozycje działań (tych ostatnich nie należy utożsamiać z projektami inwestycyjnymi).

Tabela 1. Hierarchia celów strategicznych projektu SRMB wraz z kierunkami i propozycjami działań

Obszar strategiczny	Cel operacyjny	Propozycje działań lub kierunków działań
I. INFRASTRUKTURA MIEJSKA	I.1 ODNOWA PRZESTRZENI PUBLICZNEJ	<ul style="list-style-type: none"> • Kompleksowa rewitalizacja terenów miejskich • Zagospodarowanie terenów zamieszkałych i nieużytków pod kątem poprawy warunków funkcjonalnych i estetycznych • Rewitalizacja terenów zdegradowanych i przemysłowych • Rozbudowa i remonty obiektów kulturalnych i sportowych • Rozwój systemu opieki nad dzieckiem do lat 3 (rozbudowa i wprowadzanie nowatorskich usług opiekuńczych, edukacyjnych i wychowawczych) • Zagospodarowanie miejskich zasobów przyrodniczych, aby stawały się miejscami atrakcyjnymi dla turystów i mieszkańców (w celu osiągnięcia założeń zrównoważonego rozwoju miasta). • Inwestycje na terenach komunalnych poszerzające ich funkcjonalność i dostępność dla wszystkich mieszkańców miasta.
	I.2. ROZWÓJ KOMUNIKACJI	<ul style="list-style-type: none"> • Rozwój sieci ciągów komunikacyjnych w mieście - poprzez przebudowę istniejących ulic, budowę nowych ulic i przeprawy mostowej przez Łynę. • Rozwój i modernizacja ciągów pieszych • Rozbudowa alternatywnych form komunikacji w mieście - budowa i remonty ścieżek rowerowych; systemy wypożyczania rowerów miejskich
	I.3. NOWOCZESNA INFRASTRUKTURA TECHNICZNA	<ul style="list-style-type: none"> • Rozwój i rozbudowa istniejących sieci technicznych i prace modernizacyjne w ramach funkcjonujących sieci. • Rozwój i modernizacja systemu zbiórki i przetwarzania odpadów komunalnych (bezpośrednio wpływający na zwiększenie procesów odzysku materiałów i poprawę jakości środowiska naturalnego oraz jakości życia mieszkańców miasta) • Rozwój i modernizacja systemów bezpieczeństwa i ochrony ludności, (prognozowanie i ostrzeganie przed zjawiskami zagrażającymi mieszkańcom i bezpieczeństwu publicznemu).
	I.4. WYSOKI STANDARD OBIEKTÓW UŻYTECZNOŚCI PUBLICZNEJ	<ul style="list-style-type: none"> • Kompleksowe unowocześnianie i podnoszenie standardów w obiektach użyteczności publicznej, np.: <ul style="list-style-type: none"> - termomodernizacja i zmniejszanie energochłonności modernizowanych obiektów - dostosowywanie budynków użyteczności publicznej do potrzeb osób niepełnosprawnych i starszych • Rozwijanie nowoczesnej infrastruktury informatycznej w postaci zakupu profesjonalnego sprzętu komputerowego i oprogramowania, rozwoju e-usług a także digitalizacji dokumentów.
	I.5. OCHRONA ŚRODOWISKA NATURALNEGO	<ul style="list-style-type: none"> • Zadania mające na celu diagnozowanie stanu środowiska naturalnego w mieście – w tym zakup nowoczesnego sprzętu i prace modernizacyjne • Ograniczanie energochłonności budynków użyteczności publicznej, budynków mieszkalnych i procesów produkcyjnych - rozwiązania techniczne wykorzystujące odnawialne źródła energii (OZE) oraz oszczędzające energię cieplną i elektryczną a także zużycie wody • Działania mające na celu ochronę i zachowanie cennych gatunków przyrodniczych na terenie miasta • Działania mające na celu ograniczanie emisji do atmosfery szkodliwych substancji oraz emisji hałasu • Działania informacyjne z zakresu ochrony środowiska naturalnego kierowane do wszystkich grup mieszkańców • Edukacja ekologiczna podnosząca świadomość ekologiczną wszystkich mieszkańców miasta i propagowanie postaw proekologicznych • Działania mające na celu współpracę przedstawicieli różnych sektorów gospodarki na rzecz ochrony zasobów i poprawy stanu środowiska naturalnego w mieście.

Prognoza oddziaływania na środowisko projektu Strategii Rozwoju Miasta Bartoszyce na lata 2016-2022

Obszar strategiczny	Cel operacyjny	Propozycje działań lub kierunków działań
II. ZRÓWNOWAŻONA GOSPODARKA MIASTA	II.1. WSPIERANIE PRZEDSIĘBIORCZOŚCI	<ul style="list-style-type: none"> • Rozwój i podnoszenie atrakcyjności istniejących terenów inwestycyjnych, poprzez ich uzbrajanie w niezbędną infrastrukturę techniczną oraz stwarzanie atrakcyjnych warunków dla potencjalnych inwestorów • Stworzenie odpowiednich warunków technicznych i sanitarnych do prowadzenia działalności handlowej • Wspieranie nowopowstałych firm (start-up) • Budowanie postaw przedsiębiorczych wśród mieszkańców miasta • Wielokierunkowe kształcenie, a także organizacja zajęć praktycznych, skierowanych do różnych grup odbiorców.
	II.2. SKUTECZNA PROMOCJA MIASTA	<ul style="list-style-type: none"> • Zbudowanie wieloaspektowego spójnego systemu promocji miasta w zakresie gospodarczym, społecznym i turystycznym. • Prezentowanie miasta Bartoszyce jako miejsca atrakcyjnego do codziennego życia, pracy i spędzania wolnego czasu • Akcje promocyjne i informacyjne w zakresie lokalnym i ponadlokalnym
	II.3. KADRY DLA RYNKU PRACY	<ul style="list-style-type: none"> • Działania zmierzające do efektywnego kształcenia kadr zgodnie z aktualnymi wymogami rynku pracy i pracodawców. • Działania zmierzające do uzupełniania i aktualizacji kompetencji zawodowych oraz aktywne wspieranie osób, które znajdują się w trudniejszej sytuacji na rynku pracy
	III.4. ROZWÓJ TURYSTYKI	<ul style="list-style-type: none"> • Modernizacja i rozwój bazy noclegowej i gastronomicznej • Organizacja specjalistycznych szkoleń podnoszących kwalifikacje osób związanych z obsługą ruchu turystycznego i gastronomią • Zwiększenie atrakcyjności turystycznej i wykorzystanie potencjału przepływającej przez miasto Łyny. • Działania o charakterze inwestycyjnym, skierowane na poprawę warunków technicznych i zagospodarowania terenu, a także działania na rzecz rozwoju partnerstw i współpracy międzynarodowej. • Stworzenie rozpoznawalnego produktu turystycznego, który będzie wyróżniał Bartoszyce
III. POPRAWA JAKOŚCI ŻYCIA	III.1. ROZWÓJ MIESZKALNICTWA	<ul style="list-style-type: none"> • Zwiększenie atrakcyjności budynków mieszkalnych poprzez poprawę ich warunków technicznych • Rozwój budownictwa jednorodzinnego i wielorodzinnego
	III.2. POPRAWA BEZPIECZEŃSTWA I ZDROWIA	<ul style="list-style-type: none"> • Tworzenie i realizacja programów profilaktycznych • Zakup sprzętu medycznego niezbędnego do świadczenia profesjonalnych usług zdrowotnych • Unowocześnianie zaplecza technicznego służb odpowiedzialnych za utrzymanie bezpieczeństwa i dobrego stanu zdrowia mieszkańców Bartoszyc • Podnoszenie kwalifikacji zawodowych i realizacja szkoleń pracowników • Budowa, rozbudowa, remonty i doposażanie jednostek realizujących politykę zdrowotną i społeczną
	III.3. BOGATA OFERTA KULTURALNA I SPORTOWO-REKREACYJNA	<ul style="list-style-type: none"> • Ułatwianie i poszerzenie dostępu mieszkańców Bartoszyce do instytucji kultury i sportu • Zwiększanie liczby miejsc przeznaczonych do uprawiania sportu, spędzania czasu na świeżym powietrzu i rekreacji.
	III.4. NOWOCZESNY SYSTEM EDUKACJI	<ul style="list-style-type: none"> • Rozwój rynku pracy i wprowadzanie aktywnych form przeciwdziałania bezrobociu a także realizacja programów mających na celu dostosowywanie procesu kształcenia, w tym także kształcenia zawodowego do aktualnych potrzeb potencjalnych pracodawców • Podnoszenie i aktualizacja kwalifikacji zawodowych osób pracujących • Rozwijanie nowych pracowni edukacyjnych oraz działania mające na celu stałe wzbogacanie zasobów i doposażanie sal edukacyjnych • Wspieranie tworzenia nowych miejsc pracy oraz wprowadzanie innowacyjnych, elastycznych form zatrudnienia • Rozwój i aktualizacja oferty edukacyjnej, między innymi poprzez wymianę doświadczeń, prezentacje dobrych praktyk czy organizację wymian krajowych i międzynarodowych • Modernizacja, rozbudowa i doposażanie w nowoczesny sprzęt obiektów oświatowych

Prognoza oddziaływania na środowisko projektu Strategii Rozwoju Miasta Bartoszyce na lata 2016-2022

Obszar strategiczny	Cel operacyjny	Propozycje działań lub kierunków działań
IV. AKTYWIZACJA SPOŁECZEŃSTWA	IV.1. REWITALIZACJA SPOŁECZNA	<ul style="list-style-type: none"> • Rozwój systemu opieki nad dzieckiem do lat 3 i w wieku przedszkolnym. • Przeciwdziałanie uzależnieniom i profilaktyka zdrowia.
	IV.2. AKTYWNI MIESZKAŃCY I ROZWÓJ WIELOKULTUROWAEGO SPOŁECZEŃSTWA	<ul style="list-style-type: none"> • Tworzenie i wspieranie inicjatyw i postaw pro obywatelskich • Wspieranie i integracja społeczna osób wykluczonych społecznie bądź zagrożonych wykluczeniem • Wspieranie integracja i promocja środowiska lokalnych artystów, którzy żyją i tworzą w Bartoszycach • Działania zmierzające do rozwoju współpracy międzynarodowej i wspólnej realizacji projektów o charakterze transgranicznym • Działania zmierzające do powstania centrum wielokulturowości.
	IV. 3. ROZWÓJ PRZEDSIĘBIORCZOŚCI I EKONOMII SPOŁECZNEJ	<ul style="list-style-type: none"> • Działania promujące i informujące mieszkańców miasta o korzyściach płynących z prowadzenia podmiotów ekonomii społecznej a także możliwościach uzyskania wsparcia w różnych formach i o szerokim zakresie • Zadania mające na celu wzrost poziomu wiedzy z zakresu przedsiębiorczości i zarządzania budżetem
	IV.4. WSPARCIE ORGANIZACJI POZARZĄDOWYCH	<ul style="list-style-type: none"> • Działania zmierzające do kompleksowego wspierania organizacji pozarządowych • Podnoszenie kwalifikacji i umiejętności kadr tworzących organizacje pozarządowe, aby oferowane przez nie usługi były skuteczne i stały na jak najwyższym poziomie • Rozwój współpracy sektora organizacji pozarządowych z przedstawicielami pozostałych sektorów, w tym między innymi z samorządem • Realizacja projektów o charakterze partnerskim

1.3. Powiązania i zgodność ustaleń projektu *Strategii* z innymi dokumentami

Ustawa OOS w art. 51 ust. 2 pkt 1 lit. a stanowi, iż prognoza oddziaływania na środowisko powinna zawierać informacje o powiązaniach projektowanego dokumentu z innymi dokumentami. Ponieważ projektowany dokument dotyczy obszaru problemowego o lokalnej skali tj. terenu położonego w granicach administracyjnych Gminy Miejskiej Bartoszyce, jako najistotniejsze w analizie zgodności z dokumentami strategicznymi wskazuje się dokumenty lokalne, wojewódzkie i regionalne. Uwzględniając hierarchię ważności dokumentów należy przyjąć, że dokumenty te, zwłaszcza opracowane dla poziomu wojewódzkiego czy regionalnego, są spójne z dokumentami krajowymi i unijnymi. Jednocześnie, nie powielano w niniejszym opracowaniu ustaleń dotyczących spójności z dokumentami strategicznymi dokonanych w *Projekcie SRMB* (zgodnie z pkt. 5.1), tzn. wyłączono z poniższej analizy: *Strategię Europa 2020*, *Strategię Rozwoju Kraju 2020*, *Krajową Strategię Rozwoju Regionalnego 2010-2020*, *Koncepcję Przestrzennego Zagospodarowania Kraju 2030*, *Strategię rozwoju społeczno-gospodarczego Polski Wschodniej do roku 2020*, *Strategię rozwoju społeczno-gospodarczego województwa warmińsko-mazurskiego do roku 2025*, *Regionalny Program Operacyjny Województwa Warmińsko-Mazurskiego na lata 2014-2020*.

W *Prognozie* nie uwzględniono analizy zgodności projektowanego dokumentu z zapisami miejscowych planów zagospodarowania przestrzennego, ponieważ zgodnie z informacją zamieszczoną na stronie internetowej Urzędu Miasta² jest ich 40. Zgodnie z obowiązującymi przepisami powinny być one zgodne z ustaleniami *Studium uwarunkowań i kierunków zagospodarowania Miasta Bartoszyce*, które uwzględniono w poniższej analizie.

1.3.1. Powiązania i zgodność ustaleń projektu *Strategii* z dokumentami strategicznymi na poziomie lokalnym

Spośród obowiązujących dokumentów strategicznych dotyczących rozwoju przestrzennego i społeczno-gospodarczego Miasta Bartoszyce w niniejszym rozdziale uwzględniono:

- *Studium uwarunkowań i kierunków zagospodarowania przestrzennego Miasta Bartoszyce*
- *Program Ochrony Środowiska Miasta Bartoszyce na lata 2012-2015 z perspektywą na lata 2016-2019*.
- *Założenia do Planu Zaopatrzenia w Ciepło, Energię Elektryczną i Paliwa Gazowe dla Miasta Bartoszyce*.
- *Plan Gospodarki Niskoemisyjnej dla Gminy Miejskiej Bartoszyce na lata 2014-2020*.
- *Program Rewitalizacji Miasta Bartoszyce na lata 2016-2022*.

Studium uwarunkowań i kierunków zagospodarowania przestrzennego Miasta Bartoszyce

*Studium uwarunkowań i kierunków zagospodarowania przestrzennego Miasta Bartoszyce*³ zostało uchwalone w 2015 r. W dokumencie tym sformułowano kierunki zagospodarowania przestrzennego i zasady polityki przestrzennej w odniesieniu do kilku dziedzin, w tym: środowiska naturalnego i kulturowego, zagospodarowania przestrzennego, komunikacji oraz infrastruktury technicznej. Lektura *Studium* pozwala wskazać kierunki działań, które są sygnalizowane również w projekcie *SRMB*. Są to:

- pozostawianie dolin rzecznych (Łyna i jej dopływy) jako terenów otwartych,
- doliny predestynowane są do zagospodarowania zielenią niską lub ażurową, a na stromych zboczach – zielenią wysoką przeciwdziałającą erozji,
- w dolinach i na ich zboczach ograniczać do minimum lokalizację obiektów kubaturowych, i ich przegradzanie; niezbędne przegrody powinny mieć konstrukcję ażurową,

² http://bip.bartoszyce.pl/system/obj/3346_2013_zp_wykaz_miejscowych_planow.pdf

³ http://bip.bartoszyce.pl/system/obj/4034_studium_kierunki__tekst.pdf

- lasy na stromych zboczach (głównie dolin Łyny i Suszycy) powinno się poddać pod ochronę jako lasy glebochronne,
- w celu poprawy czystości wód powierzchniowych, głównie Łyny, doskonalenia wymaga gospodarka wodno-ściekowa miasta,
- dla poprawy jakości wód w zalewie przy ul. Kętrzyńskiej powinno się wykonać program jego ochrony,
- zagrożenie dla czystości powietrza atmosferycznego istnieje głównie w sezonie grzewczym; w stosowanych lokalnych systemach grzewczych zaleca się unikać paliwa zanieczyszczonego, w tym głównie paliwa węglowego,
- budowa mostu na Łynie,
- wykorzystanie Łyny dla potrzeb turystyki kwalifikowanej wodnej, w tym budowa stacji kajakowej nad Łyną,
- urządzenie ciągów spacerowych wzdłuż dostępnych brzegów Łyny,
- w działalności gospodarczej nie powinno się rozwijać form uciążliwych dla środowiska,
- zagospodarowanie dla potrzeb rekreacji przyrodnej terenów nad zbiornikiem powstałym w wyniku spiętrzenia rzeki Łyny we wschodniej oraz zachodniej części miasta,
- zachowanie tożsamości kulturowej przez utrzymanie wartościowych zasobów oraz krajobrazu kulturowego, krajobrazu otwartego o wybitnych walorach przyrodniczych (korytarz Łyny, system zieleni, Stare Miasto) oraz rozszerzenie prawnej ochrony obiektów, zespołów zabudowy, zieleni oraz stanowisk archeologicznych,
- należy zarezerwować teren pod obejście dla ruchu tranzytowego po zachodniej stronie miasta; do czasu wykonania obejścia należy zmodernizować szereg ulic na terenie miasta,
- na terenie miasta trasy rowerowe powinny posłużyć do przeprowadzenia przelotowej i lokalnej turystyki rowerowej oraz umożliwić dojazdy do pracy,
- budowa magistrali wodociągowej i nowego podziemnego zbiornika zapasu wody pitnej; rozbudowa sieci wodociągowej,
- tereny przeznaczone do zainwestowania powinny być uzbrajane w sieć kanalizacji sanitarnej, a sieci istniejące powinny być sukcesywnie modernizowane,
- niezbędna jest budowa separatorów na wylotach kanalizacji deszczowej do Łyny i Suszycy,
- wyeksploatowana sieć kanalizacji deszczowej powinna być sukcesywnie modernizowana,
- w celu wyeliminowania strat ciepła istniejąca sieć ciepłownicza kanałowa powinna być sukcesywnie wymieniona na sieć preizolowaną,
- należy dążyć do wyeliminowania małych wyeksploatowanych kotłowni na paliwo stałe ze wskazaniem na kotłownie gazowe bądź (jeśli możliwe) podłączenie tych obiektów do sieci ciepłowniczej miejskiej,
- popularyzowanie wśród indywidualnych mieszkańców działań mających na celu ograniczenie zużycia energii w budynkach mieszkalnych, w tym działań termomodernizacyjnych, promocja ekologicznych nośników energii,
- dalsza termomodernizacja budynków użyteczności publicznej,
- wprowadzenie monitoringu zużycia paliw i energii,
- realizacja sieci gazowej niskiego ciśnienia na nowych terenach przeznaczonych pod zainwestowanie.

Jak wynika z powyższego zestawienia *Studium* przewiduje szereg działań mających na celu dalszy rozwój i modernizację miejskiej infrastruktury technicznej, w tym drogowej, jak również zagospodarowanie brzegów Łyny i zwiększenie jej wykorzystania. Projektowana *Strategia* również przewiduje działania zmierzające do unowocześnienia i rozwoju infrastruktury technicznej, przy jednoczesnej ochronie środowiska naturalnego. W *Projekcie SRMB* nie wskazuje się propozycji działań ukierunkowanych na zachowanie materialnych wartości kulturowych.

Program ochrony środowiska dla Miasta Bartoszyce na lata 2012-2015 z perspektywą na lata 2016-2019

Nadrzędnym celem aktualnego Programu ochrony środowiska dla Miasta Bartoszyce⁴ jest skuteczna ochrona zasobów i dobra jakość środowiska w gminie miejskiej Bartoszyce. W Programie wyodrębniono trzy priorytety:

- działania systemowe,
- ochrona zasobów naturalnych
- poprawa jakości środowiska i bezpieczeństwa ekologicznego.

Analizę spójności projektowanego dokumentu z założeniami tego programu przeprowadzono przy pomocy prostej macierzy, ponieważ dla potrzeb prognozy oddziaływania na środowisko dokument tworzący ramy dla ochrony lokalnego środowiska jest jednym z kluczowych opracowań.

Tabela 2. Analiza powiązań między Programem ochrony środowiska i projektem SRMB

Program ochrony środowiska dla M. Bartoszyce - cele szczegółowe	Projekt SRMB - obszary strategiczne			
	Infrastruktura miejska	Zrównoważona gospodarka miasta	Poprawa jakości życia	Aktywizacja społeczeństwa
Dokumenty strategiczne zgodne z zasadami ochr. środowiska				
Świadomi ekologicznie konsumenci, rynek przyjazny środowisku	√			√
Dobrze rozwinięty system zarządzania środowiskiem				
Aktywny udział społeczeństwa w działaniach na rzecz ochrony środowiska				√
Maksymalne ograniczanie szkód w środowisku	√			
Planowanie przestrzenne zgodne z zasadami ochrony środowiska	√	√		
Wysoka świadomość ekologiczna społeczeństwa	√			√
Skuteczna ochrona przyrody	√			
Ochrona i zrównoważony rozwój lasów				
Ochrona zasobów wód	√			
Dobra jakość gleb				
Ochrona zasobów geologicznych				
Ochrona klimatu				
Racjonalne gospodarowanie zasobami energetycznymi	√		√	
Bezpieczne, niezagrażające zdrowiu środowiska	√			
Dobra jakość powietrza	√			
Dobra jakość wód	√			
Efektywna gosp. odpadami	√			
Utrzymanie niskiego oddziaływ. hałasu i pól elektromagnetycznych	√			
Ochrona przed szkodliwym oddziaływ. subst. chemicznych	√			

Powyższe zestawienie wskazuje, że projektowany dokument uwzględnia praktycznie wszystkie cele szczegółowe ujęte w miejskim programie ochrony środowiska. Cel pierwszy - Dokumenty strategiczne zgodne z zasadami ochrony środowiska, wypełniony jest w analizowanym przypadku w ramach przedmiotowej procedury strategicznej OOS.

Założenia do Planu Zaopatrzenia w Ciepło, Energię Elektryczną i Paliwa Gazowe dla Miasta Bartoszyce⁵

Celem tego dokumentu jest m.in. przedstawienie możliwości wykorzystania istniejących nadwyżek i lokalnych zasobów paliw i energii, z uwzględnieniem energii elektrycznej i ciepła wytwarzanych w odnawialnych źródłach energii, energii elektrycznej wytwarzanej w skojarzeniu z wytwarzaniem ciepła oraz zagospodarowania ciepła odpadowego z instalacji przemysłowych.

W zakresie zaopatrzenia w ciepło i energię elektryczną przyjęto realizację następujących zadań:

⁴ http://bip.bartoszyce.pl/system/obj/2670_projekt_pos_2012.pdf

⁵ http://bip.bartoszyce.pl/system/obj/3366_zalozenia_do_planu_zaopatrzenia_cieplo_energie_paliwa.pdf

- poprawa jakości powietrza, ograniczenie emisji zanieczyszczeń do powietrza ze źródeł niskiej emisji poprzez eliminowanie tych źródeł oraz realizację przedsięwzięć termomodernizacyjnych,
- poprawa sposobu komunikowania się ze społeczeństwem, zmierzająca do uzyskania większej akceptowalności zagadnień związanych z systemami zaopatrzenia gminy w ciepło, energię elektryczną i paliwa gazowe,
- promocja ekologicznych nośników energii oraz technologii termomodernizacji budynków,
- wspólne występowanie (lub firmowanie programów przez Gminę) o środki preferencyjne z właścicielami lub administratorami budynków, np. w ramach programów ograniczenia niskiej emisji,
- działania na rzecz poprawy efektywności energetycznej urządzeń wykorzystywanych do wytwarzania i przesyłania ciepła oraz energii elektrycznej związane z ich modernizacją,
- wspieranie inwestycji związanych z lokalnym wytwarzaniem energii elektrycznej, ciepła (i chłodu) w układach skojarzonych.

W zakresie działań związanych z racjonalizacją użytkowania ciepła i energii elektrycznej w obiektach należących do Gminy, budynkach mieszkalnych i innych budynkach należących do podmiotów gospodarczych przewiduje się:

- popularyzowanie działań mających na celu ograniczenie zużycia energii w budynkach mieszkalnych, w tym działań termomodernizacyjnych,
- dalszą termomodernizację budynków należących do Gminy,
- monitoring zużycia energii, paliw (również wody) oraz kosztów w budynkach użyteczności publicznej.

W zakresie rozwoju energetyki odnawialnej na terenie Gminy proponuje się:

- zastosowanie kolektorów słonecznych w części budynków zarządzanych przez Miasto oraz popularyzację tych urządzeń wśród właścicieli budynków jednorodzinnych oraz podmiotów gospodarczych,
- możliwość budowy farm fotowoltaicznych,
- możliwość lokalizacji farm wiatrowych,
- zastosowanie pomp ciepła czy układów wentylacji mechanicznej współpracujących z gruntowymi wymiennikami ciepła,
- wykorzystanie istniejącego energetycznego potencjału biomasy (drewno, słoma) na miejscu (np. w gospodarstwach rolnych oraz przedsiębiorstwach),
- możliwość budowy małych elektrowni wodnych (MEW) do wytwarzania energii elektrycznej,
- możliwość wykorzystania energii biogazu z oczyszczalni ścieków oraz składowiska odpadów,
- propagowanie wiedzy wśród użytkowników energii w zakresie wykorzystywania odnawialnych źródeł energii.

W prezentowanym dokumencie wskazano dla obszaru miasta Bartoszyce praktycznie wszystkie możliwości pozyskiwania energii ze źródeł odnawialnych (włączając budowę elektrowni na Łynie, farm fotowoltaicznych a nawet wiatrowych!). Realizacja założeń tego dokumentu w projektowanej *Strategii* jest znacznie zawężona i ogranicza się zasadniczo do działań termomodernizacyjnych i innych, mających na celu ograniczanie zużycia ciepła i energii, chociaż ogólny zapis dotyczący wykorzystania OZE również pojawia się w ramach celu I.5. *Ochrona środowiska naturalnego*. Wiele spośród działań proponowanych w *Założeniach* będzie wdrażanych dzięki działaniom informacyjnym, edukacyjnym i popularyzacyjnym, które są mocno akcentowane w projekcie *SRGM*.

Plan Gospodarki Niskoemisyjnej dla Gminy Miejskiej Bartoszyce na lata 2014-2020⁶

Plan gospodarki niskoemisyjnej ma na celu poprawę efektywności energetycznej i redukcję zużycia energii, zwiększenie udziału wykorzystania OZE oraz poprawę jakości powietrza w Bartoszycach. Główny element strategii realizacji *Planu* stanowi wdrażanie pilotażowych, nowoczesnych rozwiązań, uwzględniających aspekt energetyczny, ekologiczny i edukacyjny. Rozwiązania te będą obejmować poszczególne grupy producentów i konsumentów energii. Działania Gminy mają pełnić rolę wzorcową dla wszystkich grup odbiorców energii. W *Planie* sformułowano następujące cele szczegółowe:

- realizacja idei wzorcowej roli sektora publicznego poprzez promowanie i wdrażanie działań z zakresu efektywności energetycznej,
- zwiększenie efektywności wykorzystania energii i paliw w budynkach z uwzględnieniem aspektów remontów budynków oraz utylizacji azbestu,
- zwiększenie świadomości wśród mieszkańców dotyczącej ich wpływu na lokalną gospodarkę ekoenergetyczną oraz jakość powietrza,
- postrzeganie przez mieszkańców sieciowych nośników energii jako przyjaznych,
- wzrost wykorzystania odnawialnych źródeł energii na terenie miasta,
- promocja i wdrażanie idei budownictwa energooszczędnego,
- promocja efektywnego energetycznie oświetlenia,
- promocja i realizacja zrównoważonego transportu - z uwzględnieniem transportu publicznego oraz indywidualnego, w tym rowerowego.

Odniesienia do *Planu gospodarki niskoemisyjnej* można znaleźć w dokumencie analizowanym w obszarze strategicznym I. *Infrastruktura Miejska*, w którym w ramach wyszczególnionych celów operacyjnych przewiduje się np.: rozwój alternatywnych form komunikacji, termomodernizację i zmniejszanie energochłonności obiektów, stosowanie rozwiązań technicznych wykorzystujących odnawialne źródła energii oraz ograniczanie emisji do atmosfery szkodliwych substancji, a także działania informacyjne z zakresu ochrony środowiska.

Program Rewitalizacji Miasta Bartoszyce na lata 2016-2022⁷

W bieżącej unijnej perspektywie finansowej programy rewitalizacji mają stanowić podstawę prowadzenia działań rewitalizacyjnych w miastach i gminach. Zgodnie z aktualnymi założeniami program rewitalizacji to inicjowany, opracowany i uchwalony przez radę gminy wieloletni program działań w wielu sferach: społecznej, gospodarczej, przestrzenno-funkcjonalnej, technicznej oraz środowiskowej, zmierzający do wyprowadzenia obszarów rewitalizacji ze stanu kryzysowego oraz stworzenia warunków do ich zrównoważonego rozwoju, stanowiący narzędzie planowania, koordynowania i integrowania różnorodnych aktywności w ramach rewitalizacji. Celem *Programu rewitalizacji* dla Bartoszyce jest odwrócenie niekorzystnej sytuacji na obszarach rewitalizowanych. Jako najistotniejsze kierunki działań wskazuje się: niwelowanie zjawisk związanych z problemami społecznymi na obszarze rewitalizacji (np. przeciwdziałanie i zapobieganie zjawiskom wykluczenia społecznego oraz patologii społecznych, wzmocnienie roli organizacji pozarządowych w przezwyciężaniu stanów kryzysowych), podniesienie jakości przestrzeni publicznych w kierunku poprawy standardu życia mieszkańców (np. poprawa społecznej i gospodarczej atrakcyjności przestrzeni publicznych oraz obiektów mieszkaniowych), stworzenie warunków dla rozwoju przedsiębiorczości na obszarze rewitalizacji (np. wspieranie przedsiębiorczości społecznej, wspieranie lokalnych inicjatyw na rzecz zwiększania zatrudnienia oraz podnoszenie kwalifikacji mieszkańców).

Kompleksowa rewitalizacja terenów miasta ma być również przedmiotem działań sygnalizowanych w projektowanym dokumencie w ramach celu operacyjnego *I.1. Odnowa przestrzeni publicznej*, natomiast trwałe i aktywny rozwój społeczny z uwzględnieniem wszystkich grup i osób wchodzących w skład lokalnego społeczeństwa uwzględniono w założeniach celu operacyjnego *IV.1. Rewitalizacja społeczna*.

⁶ http://bip.bartoszyce.pl/system/obj/4381_2015_12_14_pgn_bartoszyce.pdf

⁷ http://bip.bartoszyce.pl/251/Program_Rewitalizacji_Miasta_Bartoszyce_na_lata_2016-2022/

1.3.2. Powiązania i zgodność ustaleń projektu *Strategii* z dokumentami strategicznymi na poziomie ponadlokalnym

W analizie zgodności projektu *SRMB* z kluczowymi dokumentami o charakterze strategicznym dla **poziomu wojewódzkiego i regionalnego** uwzględniono:

- *Program Ochrony Środowiska dla Województwa Warmińsko-Mazurskiego na lata 2011-2014 z uwzględnieniem perspektywy na lata 2015-2018.*
- *Plan Gospodarki Odpadami dla Województwa Warmińsko-Mazurskiego na lata 2011-2016.*
- *Program ochrony środowiska przed hałasem dla terenów poza aglomeracjami, położonych wzdłuż dróg krajowych oraz wojewódzkich na terenie województwa warmińsko-mazurskiego, o obciążeniu ponad 3 mln pojazdów rocznie, których eksploatacja spowodowała negatywne oddziaływanie akustyczne w wyniku przekroczenia dopuszczalnych poziomów hałasu określonych wskaźnikami LDWN i LN.*
- *Program ochrony powietrza dla strefy warmińsko-mazurskiej ze względu na przekroczenie poziomu dopuszczalnego pyłu PM10 i poziomu docelowego benzo(a)pirenu zawartego w pyłe PM10 wraz z planem działań krótkoterminowych.*
- *Strategię Rozwoju Turystyki Województwa Warmińsko-Mazurskiego.*

*Program Ochrony Środowiska dla Województwa Warmińsko-Mazurskiego*⁸

Celem *Programu* jest ochrona zasobów naturalnych oraz poprawa jakości środowiska i bezpieczeństwa ekologicznego środowiska Warmii i Mazur. Cel ten ma być realizowany w ramach 3 priorytetów i przypisanych im kierunków działań. Poniżej przytoczono najważniejsze, które można jednocześnie odnieść do projektowanego dokumentu (wyłączono m.in. zapisy *Programu* obejmujące zalecenia dla poziomu województwa):

I. Doskonalenie działań systemowych:

- * aktywizacja rynku na rzecz ochrony środowiska,
- * wzrost udziału społeczeństwa w działaniach na rzecz ochrony środowiska,
- * uwzględnianie aspektów ekologicznych w planowaniu przestrzennym,
- * wzrost świadomości ekologicznej społeczeństwa,
- * wspieranie istniejących oraz tworzenie nowych ośrodków edukacji i informacji ekologicznej o zasięgu regionalnym i ponadregionalnym,
- * opracowanie i realizacja lokalnych programów edukacyjnych uwzględniających specyfikę środowiska, lokalną tożsamość i tradycję kulturową, dla różnych grup odbiorców,
- * rozwój infrastruktury terenowej służącej poznawaniu przyrody: ścieżek edukacyjnych, tras rowerowych, muzeów przyrodniczych i izb edukacyjnych.

II: Zapewnienie ochrony i racjonalnego użytkowania zasobów naturalnych:

- * ochrona przyrody i krajobrazu,
- * rozwój form ochrony przyrody - wspieranie powiększania i powoływania nowych form ochrony przyrody w uzgodnieniu z samorządami lokalnymi,
- * ochrona różnorodności przyrodniczej w krajobrazie miejskim,
- * ochrona przed deficytem wody,
- * ochrona przed powodzią,
- * ochrona zasobów wód podziemnych,
- * ochrona powierzchni ziemi,
- * właściwe gospodarowanie zasobami geologicznymi,

⁸ http://bip.warmia.mazury.pl/urzed_marszalkowski/320/1699/Program_ochrony_srodowiska_wojewodztwa_warminko-mazurskiego_na_lata_2011-2014_z_uwzlednieniem_perspektywy_na_lata_2015-2018_oraz_Prognozy_oddziaływania_na_srodowisko/

- * ochrona klimatu (OZE, zwiększanie efektywności energetycznej gospodarki i ograniczanie zapotrzebowania na energię.
- III. Poprawa jakości środowiska i bezpieczeństwa ekologicznego:
- * ograniczanie środowiskowych zagrożeń zdrowia i życia,
 - * poprawa jakości powietrza,
 - * redukcja emisji SO₂, NO_x i pyłu drobnego z procesów wytwarzania energii,
 - * ograniczenie emisji ze środków transportu,
 - * poprawa jakości wód,
 - * ograniczanie oddziaływania hałasu i pól elektromagnetycznych,
 - * ograniczanie hałasu, zwłaszcza w osiedlach mieszkaniowych przez np. tworzenie stref wolnych od transportu, ograniczenie szybkości ruchu, tworzenie pasów zadrzewień,
 - * wprowadzenie koniecznych zmian w inżynierii ruchu drogowego (budowa obwodnic, poprawa stanu nawierzchni ulic i dróg, zapewnienie płynności ruchu).

Mając na względzie rodzaj analizowanego dokumentu, podobnie jak w przypadku lokalnego programu ochrony środowiska, oba dokumenty zestawiono w tabeli w celu wykazania elementów spójnych:

Tabela 3. Analiza powiązań między projektem *SRMB* i wojewódzkim *Programem Ochrony Środowiska*

Projekt <i>SRMB</i> - obszary strategiczne	POŚ Woj. Warmińsko-Mazurskiego - priorytety		
	Doskonalenie działań systemowych	Zapewnienie ochrony i racjonalnego użytkowania zasobów naturalnych	Poprawa jakości środowiska i bezpieczeństwa ekologicznego
Infrastruktura miejska	√	√	√
Zrównoważona gospodarka miasta		√	
Poprawa jakości życia	√		
Aktywizacja społeczeństwa	√		

Plan Gospodarki Odpadami dla Województwa Warmińsko-Mazurskiego na lata 2011-2016⁹

W gospodarce odpadami dla województwa warmińsko-mazurskiego przyjmuje się w *Planie* następujące cele główne:

- * utrzymanie tendencji oddzielenia wzrostu ilości wytwarzanych odpadów od wzrostu gospodarczego kraju wyrażonego w PKB,
- * zwiększenie udziału odzysku, w tym w szczególności odzysku energii z odpadów, zgodnego z wymogami ochrony środowiska,
- * zmniejszenie ilości wszystkich odpadów kierowanych na składowiska odpadów,
- * wyeliminowanie praktyki nielegalnego składowania odpadów,
- * minimalizacja ilości wytwarzanych odpadów niebezpiecznych, przy jednoczesnym zwiększaniu ilości tych odpadów poddawanych procesom odzysku,
- * rozwój systemu zbierania odpadów niebezpiecznych ze źródeł rozproszonych, z uwzględnieniem odpadów niebezpiecznych pochodzących ze strumienia odpadów komunalnych.

Hierarchia postępowania z odpadami przyjęta w *Planie* jest odzwierciedleniem wymogów zapisanych w ustawie z dnia 14 grudnia 2012 r. *o odpadach*. W pierwszej kolejności przewiduje ograniczanie ilości powstających odpadów a następnie zwiększanie ich odzysku kosztem ograniczenia unieszkodliwiania (szczególnie polegającego na deponowaniu na składowiskach). Projekt *Strategii* odnosi się do tematyki gospodarowania odpadami w sposób bardzo ogólny w ramach celu operacyjnego I.3. *Nowoczesna infrastruktura techniczna*, wskazując na konieczność rozwijania i modernizacji systemu zbiórki i przetwarzania odpadów komunalnych.

⁹ <https://bip2.warmia.mazury.pl/113/plan-gospodarki-odpadami-dla-wojewodztwa-warmińsko-mazurskiego-na-lata-2011-2016.html>

Program ochrony środowiska przed hałasem dla terenów poza aglomeracjami, położonych wzdłuż dróg krajowych oraz wojewódzkich na terenie województwa warmińsko-mazurskiego, o obciążeniu ponad 3 mln pojazdów rocznie, których eksploatacja spowodowała negatywne oddziaływanie akustyczne w wyniku przekroczenia dopuszczalnych poziomów hałasu określonych wskaźnikami LDWN i LN¹⁰

Dokument ten powstał w wyniku stwierdzenia przekroczeń dopuszczalnych poziomów hałasu emitowanego z niektórych odcinków dróg krajowych i wojewódzkich na terenie województwa warmińsko-mazurskiego. Wśród zidentyfikowanych odcinków dróg krajowych o nadmiernym poziomie emitowanego do środowiska hałasu wskazano dla terenu miasta Bartoszyce odcinek drogi wojewódzkiej nr 592 biegnący od skrzyżowania z DK51 ulicą Boh. Warszawy i Kętrzyńską do granicy miasta oraz odcinek drogi krajowej nr 51 w km 15+881 do 17+140. Jako główne zadania inwestycyjne mające na celu poprawę sytuacji na objętych Programem odcinkach dróg wskazano: remonty nawierzchni drogowej oraz ograniczenie prędkości ruchu pojazdów. W ramach działań prewencyjnych zaproponowano stosowanie w planowaniu przestrzennym zasad strefowania, wykorzystywanie map akustycznych w pracach planistycznych, wprowadzanie do planów zapisów dotyczących klasyfikacji terenów pod względem akustycznym oraz wprowadzanie, w stosunku do nowej zabudowy mieszkaniowej, wymogu stosowania elementów chroniących przed hałasem środowiskowym (ekrany na elewacjach, rozpraszające elementy fasad, ekrany wzdłuż ścian szczytowych).

Jako zapis odnoszący się w Strategii do założeń Programu należy wskazać zapis włączony do celu operacyjnego I.5. *Ochrona środowiska naturalnego* - dotyczący ograniczania emisji hałasu.

Program ochrony powietrza dla strefy warmińsko-mazurskiej ze względu na przekroczenie poziomu dopuszczalnego pyłu PM10 i poziomu docelowego benzo(a)pirenu zawartego w pyłe PM10 wraz z planem działań krótkoterminowych¹¹

Jest to dokument, który powstał w wyniku stwierdzenia w Strefie warmińsko-mazurskiej w latach 2011-2014 ryzyka przekroczenia średniodobowego poziomu dopuszczalnego stężenia pyłu zawieszonego frakcji PM10. Zidentyfikowano dziesięć obszarów, na których występują niekorzystne warunki jakościowe powietrza, sytuacje smogowe i wysokie stężenia PM10. Wśród obszarów przekroczeń poziomów dopuszczalnych pyłu zawieszonego PM10 w strefie warmińsko-mazurskiej nie wskazano obszaru miasta Bartoszyce. Program ochrony powietrza nie dotyczy terenu miasta Bartoszyce.

Strategia Rozwoju Turystyki Województwa Warmińsko-Mazurskiego¹²

Dokument ten stanowi rozwinięcie Strategii Rozwoju Województwa Warmińsko-Mazurskiego w obszarze turystyka. Punktem wyjścia do sformułowania wizji jej rozwoju jest cel strategiczny: „Turystyka wiodącą dziedziną gospodarki Warmii i Mazur”. Wizję rozwoju turystyki sformułowano natomiast następująco: „Poprzez ochronę i kontrolowany rozwój posiadanych zasobów naturalnych i kulturowych Warmia i Mazury staną się synonimem miejsca generującego produkty turystyczne wysokiej jakości, skutecznie konkurującego zarówno na rynku krajowym, jak i na rynkach zagranicznych”. W celu osiągnięcia stawianych celów, określono w Strategii trzy priorytety rozwojowe wraz z działaniami:

- I. Rozwój regionalnych produktów turystycznych poprzez rozwój walorów i atrakcji turystycznych oraz rozwój infrastruktury.
- II. Skuteczna promocja produktów turystycznych poprzez poprawę promocji regionu i produktów turystycznych oraz usprawnienie systemu regionalnej informacji turystycznej.

¹⁰<https://bip2.warmia.mazury.pl/akty/8096/okreslenie-programu-ochrony-srodowiska-przed-halaszem-dla-terenow-pozza-aglomeracjami-polozonych-wzdłuż-drog-krajowych-oraz-wojewodzkich-na-terenie-wojewodztwa-warmińsko-mazurskiego-o-obciążeniu-ponad-3-mln-pojazdow-rocznie-ktorych-eksploatacja-spowodowala-negatywne-oddziaływanie-akustyczne-w-wyniku-przekroczenia-dopuszczalnych-poziomow-halaszem-okreslonych-wskaznikami-ldwn-i-ln.html>

¹¹ bip.warmia.mazury.pl/urzed_marszalkowski/system/pobierz.php?id=21728

¹² http://bip.warmia.mazury.pl/urzed_marszalkowski/509/1151/Strategia_rozwoju_turystyki_w_Wojewodztwie_Warmińsko_-_Mazurskim/

III. Rozwój aktywności społecznej i kadr oraz branżowych struktur organizacyjnych poprzez aktywizację społeczną na rzecz turystyki i krajoznawstwa, kształcenie, szkolenie i doskonalenie kadr turystycznych oraz rozwój branżowych struktur organizacyjnych.

Projektowana *Strategia* przewiduje turystyczny rozwój Bartoszyce poprzez zagospodarowanie miejskich zasobów przyrodniczych, aby stawały się atrakcyjne dla turystów i mieszkańców, oraz działania mające na celu zbudowanie wieloaspektowego, spójnego systemu promocji miasta w zakresie gospodarczym, społecznym i turystycznym. Kierunki te zostały uwzględnione w ramach innych celów operacyjnych niż dedykowany wyłącznie rozwojowi turystyki cel II.4. Cel ten kładzie nacisk na stworzenie całorocznej oferty turystycznej skierowanej do zróżnicowanego grona odbiorców. Równocześnie podejmowane powinny być działania, które będą miały na celu modernizację i rozwój bazy noclegowej i gastronomicznej. Dbłość o wysoki standard obsługi turystów zostanie osiągnięta poprzez organizację specjalistycznych szkoleń podnoszących kwalifikacje osób związanych z obsługą ruchu turystycznego i gastronomią. Podjęte zostaną działania mające na celu zwiększenie atrakcyjności turystycznej i wykorzystanie potencjału przepływającej przez miasto Łyny. Prowadzone będą działania o charakterze inwestycyjnym, które będą skierowane na poprawę warunków technicznych i zagospodarowania terenu, a także działania na rzecz rozwoju partnerstw i współpracy międzynarodowej. Istotne będzie stworzenie rozpoznawalnego produktu turystycznego, który będzie wyróżniał Bartoszyce i pozwalał na identyfikację miasta Bartoszyce jako miejsca interesującego i przyjaznego turystom. Wysoki stopień zgodności obu dokumentów świadczy o tym, że w projektowanej *Strategii* wysoką rangę nadano rozwojowi turystyki na terenie miasta Bartoszyce.

W analizie zgodności projektu *SRMB* z kluczowymi dokumentami o charakterze strategicznym dla **poziomu krajowego** uwzględniono:

- *Krajowy plan działań w zakresie energii ze źródeł odnawialnych.*
- *Strategię Bezpieczeństwo Energetyczne i Środowisko.*
- *Strategiczny plan adaptacji dla sektorów i obszarów wrażliwych na zmiany klimatu do roku 2020 z perspektywą do roku 2030.*
- *Unijną strategię ochrony różnorodności biologicznej na okres do 2020 roku.*
- *Program ochrony i zrównoważonego użytkowania różnorodności biologicznej oraz Plan działań na lata 2014-2020.*

*Krajowy plan działań w zakresie energii ze źródeł odnawialnych*¹³

Krajowy plan działań jest zgodny z polityką energetyczną Polski, której kierunki nakreślone zostały w dokumencie pt. *Polityka energetyczna Polski do 2030 roku*. *Krajowy plan działań* kieruje uwagę na zastosowanie odnawialnych źródeł energii w celu osiągnięcia nie tylko poprawy efektywności energetycznej, ale także zmniejszenia emisji szkodliwych substancji. Zaznacza się, że OZE mogą być stosowane do ogrzewania pomieszczeń, jak i podgrzewania wody użytkowej oraz wytwarzania energii elektrycznej do oświetlenia i zasilania elektrycznych odbiorników domowych. Wśród OZE bezpośrednio związanych z obiektami budowlanymi w warunkach polskich wskazuje się jako możliwe rozwiązania: energię promieniowania słonecznego (w pasywnych i aktywnych systemach grzewczych, w rozwiązaniach związanych z oświetleniem światłem dziennym oraz w instalacjach elektrycznych z ogniwami fotowoltaicznymi), energię biomasy, energię zawartą w środowisku naturalnym (aerotermalną, geotermalną, hydrotermalną) oraz energię odpadową (poprzez zastosowanie pomp ciepła, rekuperację ciepła z układów wentylacyjnych). Opis ten jest zbieżny z propozycjami zawartymi w projekcie *Strategii* w ramach działań służących zapewnieniu efektywnej infrastruktury technicznej, wysokiego standardu obiektów użyteczności publicznej oraz ochrony środowiska naturalnego.

¹³ http://www.mg.gov.pl/files/upload/12326/KPD_RM.pdf

Bezpieczeństwo Energetyczne i Środowisko¹⁴

Problematyka ochrony środowiska w kontekście zaspokajania potrzeb energetycznych opisana została w strategii o nazwie *Bezpieczeństwo Energetyczne i Środowisko*. Wskazuje ona m.in. kluczowe reformy i niezbędne działania, które powinny zostać podjęte w perspektywie roku 2020. W dziedzinie ochrony środowiska do najważniejszych wyzwań należy zrównoważone, oszczędne i racjonalne gospodarowanie zasobami naturalnymi, którego celem będzie zapewnienie dostępu do tych zasobów następnym pokoleniom. W najbliższych latach mogą stać się bardziej odczuwalne w Polsce skutki zmian klimatu. Najważniejsze prognozowane oddziaływanie i skutki zmian klimatu dla obszaru Europy Środkowo-Wschodniej to: częstsze ekstremalne temperatury, częstsze występowanie susz, większa intensywność opadów i powodowane nimi powodzie, niskie temperatury zimą grożące powodziami zatorowymi, wyższa temperatura wody, wyższe zróżnicowanie plonów oraz zwiększone ryzyko pożaru lasów.

W projektowanej *Strategii* tematyka zrównoważonego, oszczędnego i racjonalnego gospodarowania zasobami naturalnymi przejawia się głównie w propozycjach dotyczących ograniczania zużycia energii elektrycznej i ciepłej oraz wody. Nie ma w *Strategii* żadnych odniesień do potencjalnie niebezpiecznych skutków zmian klimatu.

Strategiczny plan adaptacji dla sektorów i obszarów wrażliwych na zmiany klimatu do roku 2020 z perspektywą do roku 2030¹⁵

Komisja Europejska opublikowała w 2009 r. *Białą Księgę: Adaptacja do zmian klimatu: Europejskie ramy działania*. *Biała Księga* ma charakter strategiczny i ukierunkowuje przygotowanie do skutecznego reagowania na skutki zmian klimatu na poziomie UE i krajów członkowskich. Opracowanie SPA 2020 wpisuje się w działania na rzecz osiągnięcia celu nadrzędnego Białej Księgi oraz unijnej strategii adaptacji do zmian klimatu, jakim jest poprawa odporności państw członkowskich na aktualne i oczekiwane zmiany klimatu, w tym lepsze przygotowanie do ekstremalnych zjawisk klimatycznych i pogodowych oraz redukcja kosztów społeczno-ekonomicznych z tym związanych. SPA formułuje cele służące adaptacji do obserwowanych zmian klimatu, w odniesieniu do różnych dziedzin życia społeczno-gospodarczego:

- * zapewnienie bezpieczeństwa energetycznego i dobrego stanu środowiska,
- * rozwój transportu w warunkach zmian klimatu,
- * zapewnienie zrównoważonego rozwoju regionalnego i lokalnego z uwzględnieniem zmian klimatu,
- * stymulowanie innowacji sprzyjających adaptacji do zmian klimatu,
- * kształtowanie postaw społecznych sprzyjających adaptacji do zmian klimatu.

W ramach ww. celów sygnalizowane są następujące problemy:

- * dostosowanie systemu energetycznego do wahań zapotrzebowania na energię elektryczną i ciepłą, m.in. poprzez wdrożenie stabilnych niskoemisyjnych źródeł energii; istotne będzie wykorzystanie OZE: energii słonecznej, wiatrowej, biomasy i energii wodnej,
- * utrzymanie obszarów wodno-błotnych i ich odtwarzanie wszędzie tam, gdzie jest to możliwe,
- * działania sprzyjające prowadzeniu zrównoważonej gospodarki leśnej w warunkach zmian klimatu, jak również przygotowaniu ekosystemów leśnych na zwiększoną presję wynikającą z nasilenia ekstremalnych zjawisk pogodowych (okresów suszy, fali upałów, gwałtownych opadów deszczu, porywistych wiatrów),
- * adaptacja instalacji sanitarnych i sieci kanalizacyjnych do zwiększonych opadów nawalnych, mała retencja miejska oraz zwiększenie obszarów terenów zieleni i wodnych w mieście.

Zgodnie z zapisami tego planu cyt. „*Miasta zagrożone są bezpośrednio szczególnie trzema zjawiskami: intensyfikacją miejskiej wyspy ciepła, silnymi ulewami powodującymi podtopienia oraz suszą sprzyjającą*

¹⁴ <http://www.mg.gov.pl/Energetyka/Strategia+Bezpieczenstwo+Energetyczne+i+Srodowisko>

¹⁵ https://www.mos.gov.pl/fileadmin/user_upload/SPA_2020.pdf

deficytowi wody w miastach.” Analizowany dokument nie porusza zagadnień dotyczących problematyki zmian klimatycznych i jej skutków.

Unijna strategia ochrony różnorodności biologicznej na okres do 2020 roku¹⁶

W dokumencie tym sformułowano podstawy działań Wspólnoty w zakresie przeciwdziałania utracie bioróżnorodności. Celem nadrzędnym jest powstrzymanie utraty różnorodności biologicznej i degradacji usług ekosystemowych w UE do 2020 r. oraz przywrócenie ich w możliwie największym stopniu, a także zwiększenie wkładu UE w zapobieganie utracie różnorodności biologicznej na świecie. Strategia obejmuje sześć wzajemnie się wspierających celów, które dotyczą głównych czynników wpływających na utratę różnorodności biologicznej i mają zmniejszyć kluczowe zagrożenia dla przyrody i usług ekosystemowych w Unii. Są to:

- * pełne wdrożenie dyrektywy ptasiej i siedliskowej,
- * utrzymanie i odbudowa ekosystemów i ich usług,
- * zwiększenie wkładu rolnictwa i leśnictwa w utrzymanie i wzmocnienie różnorodności biologicznej,
- * zapewnienie zrównoważonego wykorzystania zasobów rybnych,
- * zwalczanie inwazyjnych gatunków obcych,
- * pomoc na rzecz zapobiegania utracie światowej różnorodności biologicznej.

W projektowanej *Strategii* zawarto w ramach celu operacyjnego I.5. *Ochrona środowiska naturalnego* propozycję działań mających na celu ochronę i zachowanie cennych gatunków przyrodniczych na terenie miasta. Pojęcie bioróżnorodności i związane z nią wymogi dotyczące jej ochrony nie są poruszane w analizowanym dokumencie.

Program ochrony i zrównoważonego użytkowania różnorodności biologicznej oraz Plan działań na lata 2014-2020¹⁷

Celem nadrzędnym *Programu* jest poprawa stanu różnorodności biologicznej i pełniejsze powiązanie jej ochrony z rozwojem społeczno-gospodarczym kraju. Cele strategiczne w tym dokumencie zostały określone w następujący sposób:

- * podniesienie poziomu wiedzy oraz kształtowanie postaw społeczeństwa związanych z włączaniem się do działań na rzecz różnorodności biologicznej (m.in. poprzez zwiększenie dostępności wiedzy w zakresie różnorodności biologicznej oraz zwiększenie świadomości społeczeństwa na temat różnorodności biologicznej i jej znaczenia dla rozwoju społeczno-gospodarczego);
- * włączenie wybranych sektorów gospodarki w działania na rzecz różnorodności biologicznej (zrównoważone gospodarowanie w rolnictwie, leśnictwie i rybactwie oraz wsparcie różnorodności biologicznej poprzez zrównoważoną gospodarkę wodną i wzmocnienie narzędzi planistycznych w działaniach na rzecz ochrony różnorodności);
- * zachowanie i przywracanie populacji zagrożonych gatunków i siedlisk (np. poprzez poprawę efektywności planowania zarządzania i ochrony różnorodności biologicznej na obszarach chronionych oraz ochronę i odtwarzanie cennych siedlisk przyrodniczych)
- * efektywne zarządzanie zasobami przyrodniczymi (zapewnienie odpowiednich środków finansowych dla zachowania różnorodności biologicznej; objęcie ochroną obszarów terenów o wysokich walorach przyrodniczych);
- * utrzymanie i odbudowa ekosystemów oraz ich usług (poprzez nadanie ekosystemom wartości społeczno-ekonomicznej oraz wdrożenie zielonej infrastruktury jako narzędzia pozwalającego na utrzymanie i wzmocnienie istniejących ekosystemów oraz ich usług)
- * ograniczenie i łagodzenie skutków zmian klimatycznych - zmniejszenie wrażliwości ekosystemów na spodziewane czynniki związane ze zmianami klimatu.

¹⁶ http://ec.europa.eu/environment/pubs/pdf/factsheets/biodiversity_2020/2020%20Biodiversity%20Factsheet_PL.pdf

¹⁷ https://www.mos.gov.pl/g2/big/2014_05/ef8371fe47d9a9bb3be69f50e55019fd.pdf

Jak już sygnalizowano wcześniej, pojęcie bioróżnorodności i wymogi dotyczące jej ochrony nie są poruszane w analizowanym dokumencie.

Podsumowując analizę zgodności projektowanej *Strategii* z innymi dokumentami strategicznymi należy uznać, że projektowany dokument ukierunkowany jest głównie na rozwój społeczno-gospodarczy. Tematyka ochrony środowiska naturalnego jest sygnalizowana w podstawowym zakresie. Największy zakres zgodności w kontekście szeroko rozumianej ochrony środowiska można wskazać w odniesieniu do działań mających na celu racjonalizację zużycia energii oraz ograniczanie emisji atmosferycznych ze źródeł energetycznych. Aspektem słabo akcentowanym jest natomiast ochrona zasobów przyrodniczych i walorów krajobrazowych, czy kulturowych; w projektowanej *Strategii* mają one charakter towarzyszący lub wtórny w stosunku do proponowanych działań, podczas gdy podkreśla się jednocześnie, że np. zasoby przyrodnicze to jeden z bardzo istotnych walorów obszaru, stanowiący o jego atrakcyjności turystycznej (warunkującej w znacznym stopniu planowany rozwój gospodarczy i społeczny). Projekt *Strategii* nie porusza tematyki ochrony różnorodności przyrodniczej, zarówno w części opisowej jak i w części strategicznej. Analizowany dokument nie porusza zagadnień dotyczących problematyki zmian klimatycznych i jej skutków.

2. Wielkość i usytuowanie przedmiotowego obszaru

Zakres terytorialny analizowanego obszaru obejmuje Miasto Bartoszyce, w powiecie bartoszyckim, w północnej części województwa warmińsko-mazurskiego. Administracyjnie Bartoszyce tworzą gminę miejską otoczoną bezpośrednio gminą wiejską Bartoszyce. Gmina Bartoszyce od zachodu graniczy z gminą Górowo Iławieckie, od wschodu z gminą Sępoleń, od południa z gminami Lidzbark Warmiński i Kiwity (pow. lidzbarski) oraz Bisztynek. Północna granica gminy stanowi granicę państwową z Obszarem Kaliningradzkim. Miasto zajmuje powierzchnię 11,79 km². Bartoszyce usytuowane są przy jednym z najważniejszych szlaków drogowych w województwie - drodze krajowej nr 51, biegnącej do przejścia granicznego z Rosją w Bezledach.

Według GUS (2013) na terenie miasta Bartoszyce zamieszkiwało ok. 24,5 tys. osób, co stanowi 41% mieszkańców powiatu bartoszyckiego. W strukturze podmiotów gospodarczych w Bartoszycach dominują przedsiębiorstwa usługowe (81%). Największymi zakładami produkcyjnymi w mieście są przedsiębiorstwa z branży meblowej, drzewiarskiej i odzieżowej. Marginalne znaczenie ma rolnictwo, leśnictwo, łowiectwo i rybactwo (2% podmiotów).

Miasto należy do Euroregionu Bałtyk i jest aktywnym członkiem Stowarzyszenia Gmin RP Euroregion Bałtyk. Bartoszyce są też siedzibą Stowarzyszenia Samorządów Przygranicznych Euroregionu Łyna-Ława, zrzeszającego społeczności lokalne powiatów województwa warmińsko-mazurskiego i rejonów obwodu kaliningradzkiego.

3. Stan środowiska, ze szczególnym uwzględnieniem obszarów objętych przewidywanym znaczącym oddziaływaniem

3.1. Lokalizacja w układzie geofizycznym

Zgodnie z typologią Kondrackiego¹⁸ Bartoszyce leżą w mezoregionie **Równina Sępoleńska**, który jest częścią makroregionu Nizina Staropruska, podprowincji Pobrzeża Wschodniobałtyckiego i prowincji Niziny Wschodniobałtycko-Białoruskiej. Jednostki te leżą na Nizu Wschodnioeuropejskim. Równina od zachodu graniczy ze Wzniesieniami Górowskimi, od wschodu z Krainą Węgorapy i Krainą Wielkich Jezior Mazurskich. Na południu znajdują się pojezierza Olsztyńskie i Mrągowskie. Na północy (poza granicą państwa) Równina Sępoleńska przechodzi w równinę nad Pregolą.

¹⁸ Kondracki J., Geografia regionalna Polski. Wydawnictwo Naukowe PWN, Warszawa 2011.

3.2. Geomorfologia i budowa geologiczna. Kopaliny

Równina Sępopolska jest rozległą niecką wznoszącą się na obrzeżu do 80-100 m n.p.m. i obniżającą się ku środkowi do 40-50 m n.p.m. Mezoregion ten jest pozostałością po rozległym jeziorze zastoiskowym, który utworzył się przed cofającym się ostatnim zlodowaceniem plejstoceniowym. Konsekwencją tego jest urodzajna pokrywa glebowa i stosunkowo słaby rozwój lodowcowych form marginalnych, zwłaszcza w środkowej części regionu i prawie zupełny brak jezior. Główną rzeką regionu jest Łyna, która płynąc meandrami wciną się w podłoże na głębokość do 20-30 m, tworząc malowniczą dolinę.

Zasadnicze podłoże gruntowe od powierzchni terenu tworzą utwory morenowe w postaci gliny zwałowej i piasków lodowcowych moreny czołowej oraz grunty piaszczysto-żwirowe pochodzenia wodnolodowcowego. Lokalnie na obszarze dolin rzeki Łyny i jej dopływów występują grunty piaszczysto-żwirowe pochodzenia rzeczno- oraz piaski drobne, pyły piaszczysto-ilaste pochodzenia zastoiskowego. Lokalnie osady morenowe na obszarach obniżen terenowych pokryte są warstwą młodszych utworów polodowcowych, głównie pochodzenia organicznego, reprezentowanych przez torfy, gytie, kredy: jeziorne i łąkowe oraz namuły organiczne. Utwory te powstały w wyniku procesów akumulacji rzecznej oraz bagienno aluwialnej w okresie holocenu. Wśród analizowanych osadów na dokumentowanym terenie wydziela się następujące serie osadów: holoceńskie, reprezentowane głównie przez torfy, gytie i namuły organiczne (wypełniają obniżenia terenowe zagłębienia wytopiskowych, dolin rzecznych i rynien pojeziernych), grunty morenowe spoiste reprezentowane przez gliny zwałowe oraz osady piaszczysto-żwirowe pochodzenia rzeczno- (na powierzchni wąskiej i głęboko wciętej doliny Łyny).

Badania Państwowego Instytutu Geologicznego potwierdzają, że na terenie miasta nie występują udokumentowane złoża kopalin, tereny górnicze i obszary górnicze.

3.3. Wody powierzchniowe

Rzeki

Teren Bartoszyce położony jest w rozległym obniżeniu wysoczyzny morenowej. Jest to teren prawie płaski, który przecina dolina rzeczna. Łyna przepływając z zachodu na wschód tworzy malowniczą dolinę. Jej dopływem (prawobrzeżnym) na terenie miasta jest rzeka Suszyca. Dolina Łyny na analizowanym odcinku charakteryzuje się głęboko i stromo wciętymi zboczami o rzędnych dna 40 do 45 m n.p.m. Teren związany z doliną Łyny został uznany za obszar chronionego krajobrazu ochrony wzmożonej. Obszar źródłowy Łyny objęty jest ochroną rezerwatową, a cała rzeka jest objęta ochroną w formie obszaru chronionego krajobrazu; w Bartoszycach jest to *Obszar Chronionego Krajobrazu Doliny Dolnej Łyny*. Dolina Łyny pełni funkcję korytarza ekologicznego. Według koncepcji ECONET-POLSKA jest to korytarz o znaczeniu krajowym. Potencjalnymi korytarzami o znaczeniu lokalnym są doliny dopływów Łyny.

Łyna jest rzeką II rzędu, lewobrzeżnym dopływem Pregoty. Jej długość na terenie Polski wynosi 190 km. Zlewnia zajmuje powierzchnię ok. 5,7 tys. km². Średni przepływ w rzece wynosi 21,5 m³/s a przepływ średni niski 7,5 m³/s. Roczna suma odpływu dyspozycyjnego wynosi około 440 – 490 mln m³. W trakcie wezbrań Łyna okresowo wylewa i zalewa tereny tarasu zalewowego do wysokości około 40 m n.p.m. W jej obrębie zachodzą współczesne procesy zmiany rzeźby terenu o znacznej dynamice, spowodowane erozyjno-akumulacyjną działalnością rzeki. Tereny doliny Łyny i – w mniejszym stopniu – dolin jej dopływów pełnią funkcję układów wentylacyjnych i retencji wód gruntowych.

WIOŚ w Olsztynie prowadzi badania jakości wód Łyny. Ciek badano w omawianym rejonie w dwóch punktach pomiarowych – powyżej Bartoszyce (monitoring operacyjny) i przy granicy państwa w Stopkach (monitoring diagnostyczny). W obu punktach stan ekologiczny rzeki sklasyfikowano jako umiarkowany, co odpowiada III klasie (w skali V-stopniowej). Wskaźnikami obniżającymi jakość wód był w obu punktach ogólny węgiel organiczny (OWO), a w Stopkach także stężenia form azotu. Stan chemiczny wód Łyny w punkcie w Stopkach określono jako dobry.¹⁹

W trakcie prowadzenia prac ziemnych na stromych zboczach doliny Łyny istnieje prawdopodobieństwo tworzenia się osuwisk gruntów deluwialnych i piasków drobnych pylastych na styku z płaszczyzną lokalnych wkładek gliny morenowej.

¹⁹ http://www.wios.olsztyn.pl/pliki/Raport_2011.pdf

Jezióra

Na rzece Suszycy (prawobrzeżny dopływ Łyny) znajduje się betonowy jaz, który piętrzy wodę na wys. 1,4 m w wyniku czego gromadzone jest maksymalnie 66,5 tys. m³. Woda ta tworzy Jeziorko Miejskie, tzw. Mleczarskie, z kąpieliskiem miejskim. Innym zbiornikiem wód stojących na terenie miasta jest tzw. Jeziorko Bartbetowskie, pełniące również funkcję rekreacyjną.

3.4. Wody podziemne

Analizowany teren położony jest na obszarze mazurskiego regionu hydrogeologicznego. Występują w nim wodonośne poziomy czwarto- i trzeciorzędowe, stosunkowo zasobne i możliwe do wykorzystania. Głębokość występowania warstw wodonośnych wynosi od 35 do 150 m, a ich miąższość waha się od kilku do kilkunastu metrów. Na dokumentowanym terenie w ramach utworów czwartorzędowych występują trzy poziomy wód podziemnych. Pierwszy tworzą wody gruntowe, nie posiadające charakteru użytkowego. Drugi poziom tworzą zawodnione utwory piaszczysto-żwirowe międzymorenowe, które zalegają pod nakładem trudno przepuszczalnej gliny morenowej. Odporność tego poziomu wodonośnego na zanieczyszczenie powierzchniowe jest znaczna. Tego rodzaju nakład stanowi naturalną i skuteczną izolację warstwy wodonośnej przed zanieczyszczeniem powierzchniowym i wodami gruntowymi. Trzeci poziom wodonośny stanowi pierwszy poziom wodonośny o charakterze użytkowym, na którym bazuje zdecydowana większość otworów studziennych i charakteryzuje się bardzo korzystnymi parametrami hydrogeologicznymi.

Południowo-wschodnia część Gminy Miejskiej Bartoszyce jest objęta zasięgiem Głównego Zbiornika Wód Podziemnych Nr 205 (Subzbiornik Warmia). Zajmuje on powierzchnię 2.095 km². Położony jest w utworach trzeciorzędowych i kredowych. Zasoby dyspozycyjne zbiornika sięgają 60 tys. m³. Zbiornik podziemny nie jest udokumentowany. Głębokość ujęcia waha się między 150 - 200 metrów. Zaopatrzenie w wodę pitną opiera się na ujęciu miejskim przy ul. Limanowskiego. Strefa ochrony ujęć wody obejmuje teren ochrony bezpośredniej i złożona jest z 9 studni wierconych, stacji uzdatniania wody i zbiorników wody czystej. Według danych Powiatowej Stacji Sanitarno-Epidemiologicznej w Bartoszycach na terenie miasta nie występowały problemy z utrzymaniem właściwych parametrów mikrobiologicznych wody. Ogólny stan wodociągu również oceniany jest jako dobry.

3.5. Gleby i użytkowanie terenu

W rejonie Bartoszyce dominującym typem są gleby brunatne właściwe i kwaśne morfologiczne. Obszary dolin rzecznych zajmują mady i gleby brunatne. Na niewielkim obszarze spotykane są gleby hydrogeniczne (torfowe, murszowo-torfowe i murszowate) oraz bielcowe. Najwięcej gleb należy do III klasy bonitacji. Najłabsze gleby występują wzdłuż rzeki Łyny i Pisy (V i VI klasa). W mieście i okolicy dominują osady moreny dennej i ablacyjnej. Tworzą one korzystne warunki dla rozwoju zabudowy miejskiej, niemniej, ze względu na wysoką wartość rolniczą gleb, możliwości ich wykorzystania pod budownictwo są ograniczone. Na obrzeżach zainwestowania miejskiego Bartoszyce dominują gleby urodzajne, kompleksu pszennego dobrego.

Grunty zabudowane i zurbanizowane w Bartoszycach stanowią około 50% powierzchni miasta, użytki rolne – 35%, lasy – 7%, grunty zadrzewione i zakrzewione – ok. 3%, grunty pod wodami – ok. 3%, nieużytki – poniżej 1%.

3.6. Klimat

Klimat północno-wschodniej Polski ma cechy klimatu przejściowego, morsko-kontynentalnego, z charakterystyczną dużą zmiennością stanów pogody (dobową i roczną). Jest to konsekwencją ścierania się mas wilgotnego powietrza z masami suchego powietrza kontynentalnego. Zgodnie z rolniczo-klimatycznym podziałem Polski teren gminy Bartoszyce znajduje się w obrębie zaliczanym klimatycznie do dzielnicy mazurskiej (V) i wschodniej (IX) – obie należą do najchłodniejszych w Polsce. Średnia roczna temperatura wynosi ok. 6°C. Liczba dni chłodnych (poniżej 0°C) wynosi na omawianym obszarze ok. 140. Dominującą postacią fizyczną zasilania atmosferycznego na terenie regionu są opady deszczu, z przewagą opadów letnich. Roczne sumy opadów wynoszą ok. 500 mm. Średnia ilość dni

z pokrywą śnieżną wynosi ok. 100. Dominują wiatry południowo-zachodnie oraz zachodnie i północno-zachodnie.

3.7. Szata roślinna

Lasy

Bartoszyce leżą w regionie rolniczym. Lesistość obszaru gminy wynosi 17,5%, więc jest prawie dwukrotnie niższa od średniej krajowej - 29%. Lasy Gminy Miejskiej Bartoszyce są bardzo żyzne. Wysoka żyzność siedlisk leśnych sprawia, że skład gatunkowy drzew jest bardzo bogaty, zwiększając dodatkowo różnorodność przyrodniczą. Do głównych gatunków budujących drzewostany należą: dąb szypułkowy, brzoza brodawkowata, świerk, sosna zwyczajna, olsza czarna, modrzew, buk, klon, jesion, osika, lipa, grab. Dodatkowo występuje tu również szereg innych gatunków drzew m.in. jawor, wiąz szypułkowy, jarzębina, wierzba. Do gatunków drzew obcego pochodzenia występujących na terenie gminy należą: daglezwia, sosna smółkowa, sosna wejmutka, akacja, czeremcha amerykańska, dąb czerwony. W granicach miasta największy kompleks leśny stanowi położony na wschodzie las miejski. Mniejsze kompleksy zlokalizowane są wzdłuż Łyny; pełnią one ważną funkcję ochronną dla gleb na stromych zboczach rzeki, narażonych na erozję wodną. Lasy w gminie miejskiej Bartoszyce są w dobrej kondycji.

Pozostałe tereny zielone w Bartoszycach tworzą: parki spacerowo-wypoczynkowe, zieleńce, zieleń uliczna i osiedlowa oraz żywopłoty. Spośród miast woj. warmińsko-mazurskiego o porównywalnej wielkości Bartoszyce posiadają największy udział terenów zielonych w granicach miasta wynoszący 6,8% (miasta porównawcze poniżej 3%).

Siedliska chronione w ramach programu Europejska Sieć Ekologiczna Natura 2000

Najcenniejsze zbiorowiska roślinne wymienione są w tzw. Dyrektywie Siedliskowej, jako wymagające ochrony w ramach programu Natura 2000. Na obszarze Bartoszyce (obszary leśne na wschodzie) są to następujące typy siedlisk: 9170 **Grąd subkontynentalny *Tilio-Carpinetum*** oraz 91E0-3* **Łęg olszowo-jesionowy *Fraxino-Alnetum***. Ponadto, stwierdza się obecność siedliska: 3150 **Naturalne eutroficzne zbiorniki wodne** ze zbiorowiskami z *Nympheion* i *Potamion*.

Rośliny chronione

Chronione gatunki typowe i dość częste na analizowanym obszarze, zwłaszcza na zalesionych terenach podmiejskich i w dolinie rzeki Łyny, to: kocanki piaszkowe, grzybienie białe, płonnik pospolity. Gatunki rzadkie reprezentują: wawrzynek wilczczyko, gnieźnik leśny, podkolan zielonawy, torfowiec spiczastolistny, widłak jałowcowaty, bobrek trójlistkowy.

Porosty

Główną grupę cennych gatunków z okolicy Bartoszyce stanowią porosty epifityczne rosnące na drzewach w miejscach otwartych, głównie wzdłuż ciągów komunikacyjnych. Epifity leśne stanowią niewielką grupę porostów chronionych na analizowanym terenie. Gatunki rzadkie, wpisane na Czerwoną Listę Porostów Polski to: brodaczka kępkowa, mąkla tarniowa, obrostnica rzęsowata, odnożyca jesionowa, odnożyca kępkowa, odnożyca mączysta, odnożyca opylona, płucnica zielonawa, szarzynka skórzasta, wabnica kielichowata.

3.8. Fauna

Bezkręgowce

Zaliczyć tu można szereg pospolicie w Polsce występujących gatunków chronionych, jak: ślimak winniczek, owady z rodzaju biegacz, pszczoła, trzmiel. Przedstawicielami gatunków chronionych prawem międzynarodowym są: motyl czerwonończyk nieparek i chrząszcz pachnica dębowa (związany głównie ze starymi alejami przydrożnymi).

Plazy i gady

Na obszarze i w rejonie Bartoszyce występują: ropucha szara, zielona i paskówka (rzadziej), żaby - trawna, moczarowa, jeziorkowa, wodna, śmieszka, grzebiuszka ziemna, rzekotka drzewna i kumak nizinny. Plazy ogoniaste spotykane na analizowanym obszarze to obydwie nizinne gatunki traszki - zwyczajna i grzebieniasta. Wszystkie objęte są ochroną gatunkową, a kumak nizinny i traszka grzebieniasta chronione są także w ramach programu Natura 2000 (zał. II i IV Dyrektywy Siedliskowej). Na opisywanym terenie najczęstsze są 3 spośród 8 gatunków gadów, które występują w Polsce, tzn.: jaszczurka zwinka i żyworodna oraz padalec zwyczajny. Wszystkie podlegają ochronie.

Ptaki

W rejonie Bartoszyce występuje większość gatunków ptaków spotykanych na terenie Polski. Obecność rzeki, drobnych zbiorników wodnych i lasów powoduje, że gniazdują tu gatunki rzadziej spotykane na terenie Polski, jak np. błotniak stawowy, orlik krzykliwy, jarzębatka, lerka, żuraw, bąk, derkacz, rybitwa czarna, zielonka, dzięcioł czarny, gąsiorek. Zwraca uwagę dość liczna populacja bociana białego. Niemal wszystkie gatunki ptaków objęte są w Polsce ochroną gatunkową.

Ssaki

Tereny otwarte krajobrazu rolniczego z niewielkimi zadrzewieniami są miejscem występowania myszy polnej, nornicy rudej, nornika zwyczajnego, zająca, lisa, sarny. Na wilgotnych łąkach i torfowiskach występują rzesorek rzeczek i karczownik ziemnowodny. Na obszarze zalesionym notowane są przez służby leśne i łowieckie następujące gatunki: łoś, jeleń, daniel, dzik, sarna, lis, borsuk, jenot, kuna leśna, zając, norka amerykańska, tchórz. Związek Łowiecki nie prowadzi zliczania zwierząt będących pod ochroną (nie są przedmiotem polowań). Do gatunków naziemnych ssaków chronionych występujących pospolicie w siedliskach na terenie podmiejskim należą: jeż, ryjówka aksamitna, wiewiórka, łasica, kret. Na terenach podmokłych, wzdłuż rzeki Łyny i w rejonie niezabudowanych akwenów, spotyka się dwa gatunki ssaków chronionych prawem międzynarodowym (zał. II i IV Dyrektywy Siedliskowej): bobra europejskiego i wydrę. W rejonie Bartoszyce żyje 8 gatunków nietoperzy: borowiec wielki, karlik malutki, karlik większy, karlik drobny, mroczek posrebrzany, mroczek późny, nocek Natterera i nocek rudy. Wszystkie gatunki nietoperzy podlegają w Polsce ochronie ścisłej. Ponadto mroczek posrebrzany znajduje się na *Czerwonej Liście Zwierząt Ginących i Zagrożonych w Polsce* w kategorii LC²⁰.

3.9. Obszary objęte ochroną prawną ze względu na zasoby przyrodnicze i walory krajobrazowe

W granicach administracyjnych Gminy Miejskiej Bartoszyce znajdują się dwie obszarowe formy ochrony przyrody:

- **Obszar Chronionego Krajobrazu Doliny Dolnej Łyny** (zob. ryc. 1) - w granicach miasta obejmujący praktycznie wyłącznie koryto rzeki,
- **Obszar Specjalnej Ochrony Ptaków Ostoja Warmińska** PLB280015 (zob. ryc. 1).

Obszary chronionego krajobrazu

OChK Doliny Dolnej Wisły zajmuje obszar o powierzchni 16,4 tys. ha. Zlokalizowany jest na terenie powiatów olsztyńskiego (Dobre Miasto, Jeziorany), bartoszyckiego (Sępopól, Bartoszyce) i lidzbarskiego (Kiwity, Lidzbark Warmiński). Obszaru tego rodzaju obejmują tereny chronione ze względu na wyróżniający się krajobraz, o zróżnicowanych ekosystemach, wartościowe ze względu na możliwość zaspokajania potrzeb związanych z turystyką i wypoczynkiem lub pełnioną funkcją korytarzy ekologicznych.

²⁰ Głowaciński Z. (red.) - Czerwona Lista Zwierząt Ginących. Instytut Ochrony Przyrody PAN, Kraków. 2002



Ryc. 1. Bartoszyce na tle obszarów objętych ochroną prawną²¹

Obszary specjalnej ochrony ptaków

Bartoszyce leżą na obrzeżach ostoi PLB280015 „Ostoja Warmińska” o pow. 145 tys. ha. Ostoja Warmińska została zaproponowana jako obszar Natura 2000 przede wszystkim dla ochrony jednego gatunku - bociana białego, który osiąga tu największą liczebność i największe zagęszczenie w kraju. Jest to jednak również bardzo ważna ostoja dla wielu innych gatunków ptaków, występują tu bowiem aż 93 gatunki ptaków waloryzujące obszary Natura 2000 (w tym 81 gatunków lęgowych i prawdopodobnie lęgowych). Jest wśród nich 38 gatunków z załącznika I Dyrektywy Ptasiej i 15 gatunków z Polskiej Czerwonej Księgi Zwierząt. Za najcenniejsze walory awifaunistyczne *Ostoi* uznaje się:

- najliczniejszą w Polsce lokalną populację bociana białego występującego w liczbie ok. 1000 par, w najwyższym w kraju zagęszczeniu 71 par na 100 km²,
- liczną populację lęgową rzadkich w kraju gatunków: orlika krzykliwego i żurawia,
- potwierdzone gniazdowanie skrajnie nielicznych w kraju gatunków: gadożera i łabędzia krzykliwego,
- gniazdowanie nielicznych w kraju gatunków: bąka, bociana czarnego, gągoła, bielika, błotniaka łąkowego, puchacza, zielonki, dzięcioła biało brzbiego i wąsatki,
- możliwe gniazdowanie skrajnie nielicznego w kraju orlika grubodziobego,
- możliwe gniazdowanie bardzo rzadkich gatunków: podgorzałki, gęgawy, kani rudej, kani czarnej, rybołowa, kropiatki, puszczyka uralskiego, włochatki, kulika wielkiego, rybitwy biało skrzydłej, dzięcioła trójpalczastego i dzięcioła biało szyjego,
- gniazdowanie lokalnie rzadkich gatunków jak: zausznik, rycyk i dudek,
- dość liczną populację lęgową takich gatunków waloryzujących jak derkacz, przepiórka i gąsiorek.

²¹ <http://sip.bartoszyce.pl/>

Jednym z najważniejszych zagrożeń dla występujących na terenie *Ostoi Warmińskiej* cennych gatunków ptaków oraz ich siedlisk, a także ogólnie dla różnorodności biologicznej, jest zaniechanie systemu ekstensywnego rolnictwa, prowadzącego do porzucenia rolniczego użytkowania ziemi oraz zarastania nieużytkowanych łąk, torfowisk i innych terenów otwartych i cennych przyrodniczo. Zagrożeniem jest także rozwój rolnictwa intensywnego, na niektórych obszarach związanego z daleko idącą unifikacją krajobrazu rolniczego (wycinanie zadrzewień śródpolnych, zasypywanie niewielkich zbiorników wodnych i torfowisk), powodującą utratę wielu siedlisk, zwłaszcza podmokłych. Innym poważnym niebezpieczeństwem jest zmniejszanie się powierzchni terenów otwartych w wyniku zalesiania nieużytków porolnych przejętych przez Lasy Państwowe, a także śródleśnych enklaw, w wyniku czego na dawnych terenach otwartych powstają młode monokultury leśne. Innym szkodliwym dla siedlisk cennych gatunków ptaków czynnikiem jest osuszanie lasów i borów bagiennych oraz śródleśnych mokradeł, a także prowadzenie zrębów zupełnych na obszarze najcenniejszych siedlisk leśnych: grądów, łągów i olsów.

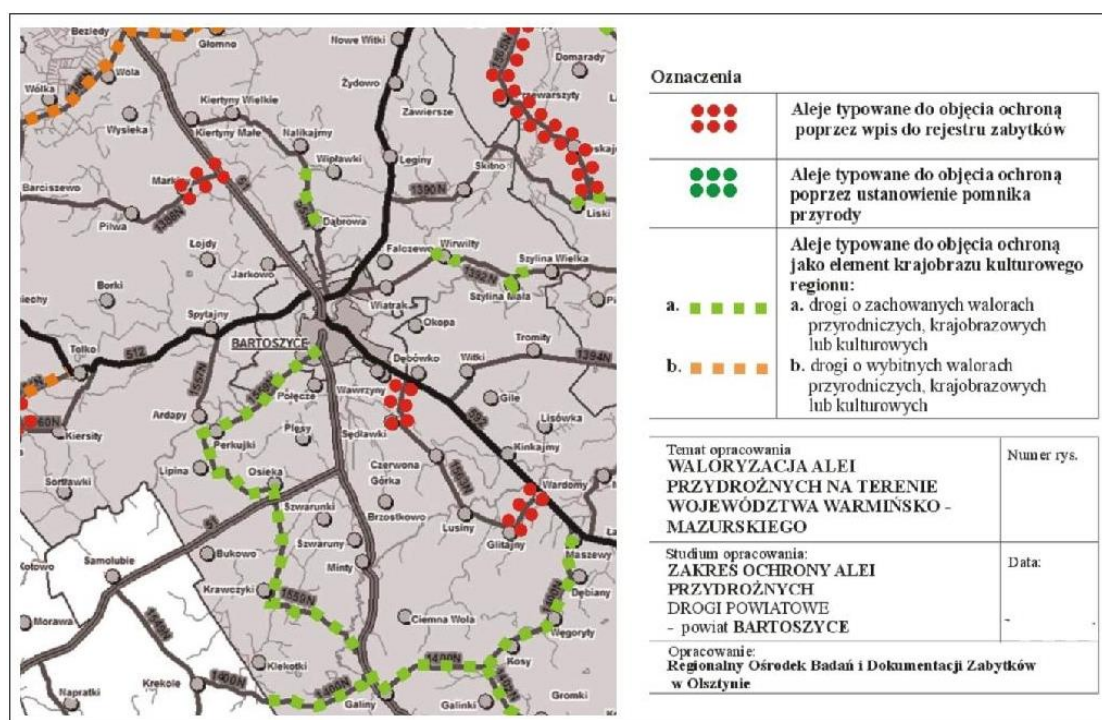
Innych obszarowych form ochrony przyrody, o których mowa w ustawie o ochronie przyrody na terenie miasta Bartoszyce nie stwierdza się.

Pomniki przyrody

Pomniki przyrody to twory przyrody żywej i nieożywionej o szczególnej wartości naukowej, kulturowej, historyczno-pamiątkowej i krajobrazowej, odznaczające się indywidualnymi cechami wyróżniającymi je wśród innych tworów. W granicach miasta znajduje się jeden pomnik przyrody: dąb szypułkowy (*Quercus robur*) nr 182 o obwodzie 380 cm i wysokości 28 przy ul. Bohaterów Warszawy (Orzec. nr LB-182/57 Prez. WRN w Olsztynie z 30.05.57 r.).

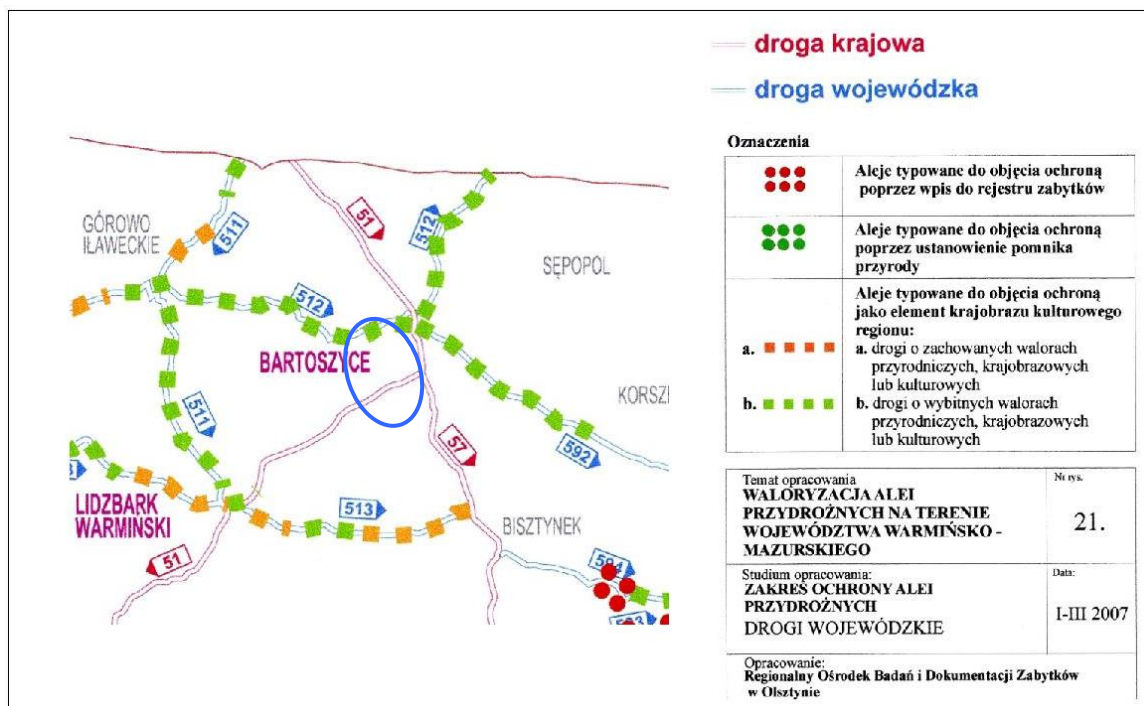
Cenne aleje przydrożnych drzew

W rejonie Bartoszyce znajdują się cenne aleje przydrożnych drzew typowane do ochrony jako element krajobrazu kulturowego, a także wytypowane do objęcia ochroną konserwatorską jako element krajobrazu kulturowego regionu z uwagą: *droga o wybitnych walorach przyrodniczych, krajobrazowych i kulturowych*²² (zob. ryc. 2 i 3).



Ryc. 2. Waloryzacja i ochrona alei przydrożnych na terenie woj. warm.-maz. Rozpoznanie zasobu, ocena stanu zachowania i zakres ochrony – drogi powiatowe.

²² Waloryzacja i ochrona alei przydrożnych na terenie województwa warmińsko-mazurskiego. Rozpoznanie zasobu, ocena stanu zachowania i zakres ochrony. Regionalny Ośrodek Badań i Dokumentacji Zabytków w Olsztynie, Olsztyn, 2007.



Ryc. 3. Waloryzacja i ochrona alei przydrożnych na terenie woj. warm.-maz. Rozpoznanie zasobu, ocena stanu zachowania i zakres ochrony – drogi wojewódzkie

Walory krajobrazowe

Krajobraz charakteryzuje się na większości obszaru wysokimi walorami widokowymi. Według *Mapy waloryzacji estetycznej krajobrazów* w skali sześciostopniowej obszar został zaliczony do stopnia 5-tego tj. walory bardzo wysokie.

3.10. Zabytki i dobra kulturowe

W granicach administracyjnych Bartoszyce znajduje się wiele zabytków nieruchomych. Do najcenniejszych obiektów zabytkowych w Bartoszycach należą:

- Brama Lidzbarska – najstarszy cenny zabytek architektury świeckiej z około 1468 roku, jeden z nielicznych ocalałych fragmentów murów obronnych Bartoszyce;
- Kościół pw. Św. Jana Ewangelisty i Matki Boskiej Częstochowskiej - najstarsza zachowana budowla sakralna. Przypuszcza się, że budowę rozpoczęto w roku 1332, choć pierwsza wzmianka o nim pochodzi z roku 1345;
- Kościół pw. Św. Jana Chrzciciela - pierwsza wzmianka o kościele pochodzi z roku 1484;
- Kościół pw. Św. Brunona - powstał w latach 1882-1883, w stylu neogotyckim jako pierwsza katolicka świątynia w mieście. Wnętrze kościoła, jego wyposażenie, prezbiterium oraz witraże reprezentują styl neogotycki;
- Rynek Starego Miasta ze spichlerzami i kamieniczkami mieszczańskimi - Stare Miasto charakteryzuje się doskonale zachowanym układem urbanistycznym, który podlega ochronie konserwatora zabytków, podobnie jak szachownica ulic oraz budynki i kamieniczki mieszczańskie;
- Bartki – Kamienne Baby - dwa kamienne posągi umieszczone wraz z kamienną misą na skwerze przy zbiegu ul. Skłodowskiej i Boh. Warszawy są najstarszymi bartoszyckimi zabytkami, pochodzą z pierwszego tysiąclecia naszej ery.

W granicach terytorialnych miasta stwierdzono następujące stanowiska archeologiczne:

Tabela 4. Opis stanowisk archeologicznych według AZP

Nr rejestru	Obszar AZP	Opis
C-006	14-64/7	Dwie figury kamienne. Wpis do rejestru zabytków z dn. 25.XI.1948 r.
C-171	14-64/4	Nawarstwienia kulturowe starego Miasta. Wpis do rejestru zabytków A-A 134 z dn. 5.11.1992 r.
C-192	14-64/1 i 2	Osada średniowieczna z XIV-XV w. Zamczysko średniowieczne i grodzisko wczesnośredniowieczne. Wpis do rejestru zabytków z dn. 11.IX.1995 r.

Ochroną konserwatorską (rejestr zabytków i wojewódzka ewidencja zabytków) objęte są w mieście obiekty architektury, cmentarze, układ urbanistyczny Starego Miasta oraz stanowiska archeologiczne. Łącznie jest to 216 obiektów (w tym 73 skatalogowane z numerem rejestru zabytków). Szczegółowy wykaz znajduje się w dokumencie *Uwarunkowania Rozwoju Przestrzennego Miasta Bartoszyce*²³ - tabela 6 tamże. Na terenie miasta nie ma obecnie wyznaczonych stref ochrony konserwatorskiej. Bardzo duża część zabytków wpisanych do rejestru, szczególnie w centralnej części miasta, jest budynkami o charakterze mieszkalnym. Pochodzą one z początków I połowy XX wieku i stanowią bardzo charakterystyczną dla miasta zabudowę.

3.11. Jakość powietrza atmosferycznego

Jakość powietrza na terenie miasta i gminy kształtowana jest przede wszystkim poprzez zanieczyszczenia emitowane ze źródeł komunikacyjnych, energetycznych i z sektora bytowo-komunalnego (emisja niska). Wyniki badań monitoringowych prowadzonych przez Wojewódzki Inspektorat Ochrony Środowiska w Olsztynie w 2014 r. pozwalają wnioskować, że stan powietrza atmosferycznego w granicach miasta jest dobry.²⁴ Szczególnie stężenia dwutlenku siarki, dwutlenku azotu, benzenu i tlenku węgla charakteryzowały się niskimi wartościami stężeń w stosunku do poziomów dopuszczalnych. Minimalne jest zagrożenie przekroczenia poziomów dwutlenku azotu, pyłu zawieszonego PM10 i benzo(a)pirenu, ale dotyczy to głównie największych miast województwa. Ogólnie powietrze we wszystkich strefach województwa oceniono ze względu na stężenie benzo(a)pirenu jako C, a w strefach Olsztyn i woj. warm.-maz. również ze względu na pył zawieszony PM10.

Sytuacje niepomyślne dla zdrowia mieszkańców mogą występować lokalnie. Znacznie lepsze warunki zdrowotne pod względem jakości powietrza są na obszarach zaopatrywanych w ciepło z centralnych ciepłowni lub zmodernizowanych kotłowni lokalnych, z dala od tras komunikacyjnych o dużym nasileniu ruchu. Niebezpieczeństwo pogorszenia jakości powietrza na terenie zabudowanym wynika głównie ze wzrostu ilości pojazdów mechanicznych poruszających się po drogach, a co za tym idzie ze zmniejszenia się przepustowości ulic w miastach. Dodatkowym źródłem zagrożenia może być rozwój źle zlokalizowanego przemysłu i wzrost ilości domostw ogrzewanych indywidualnie.

Dobra jakość powietrza na obszarze Bartoszyce wynika m.in. z niewielkiej liczby uciążliwych dla środowiska zakładów i usług.

3.12. Stan klimatu akustycznego

Hałas i wibracje powodują pogorszenie jakości środowiska przyrodniczego, a w konsekwencji utratę przez środowisko naturalne istotnej wartości jaką jest cisza, zmniejszenie (lub utratę) wartości terenów rekreacyjnych lub leczniczych, zmianę zachowań ptaków i innych zwierząt (stany lękowe, zmiana siedlisk, zmniejszenie liczby składanych jaj, spadek mleczności zwierząt i inne). Hałas pochodzenia antropogenicznego dzieli się w zależności od sposobu powstawania na komunikacyjny i przemysłowy. Hałas przemysłowy bywa najczęstszą przyczyną skarg ludności. Wynika to między innymi z faktu, że hałasy tego typu mają najczęściej charakter ciągły, o bardzo dokuczliwym brzmieniu. Największymi źródłami są zakłady

²³ Studium uwarunkowań i kierunków zagospodarowania przestrzennego Miasta Bartoszyce - Zał. 1 do uchwały Nr IX/43/2015 Rady Miasta Bartoszyce z dn. 23.04.2015,

²⁴ http://www.wios.olsztyn.pl/pliki/Raport_2014.pdf

przemysłowe, wytwórcze i rzemieślnicze. Hałas komunikacyjny pochodzi od środków transportu lotniczego, kolejowego i drogowego. Szczególnie narażone są tereny znajdujące się w pobliżu większych tras komunikacyjnych. Wynika to z dużej dynamiki wzrostu ilości środków transportu, zwłaszcza pojazdów samochodowych notowanego w ostatnich latach oraz wzmożonego ruchu tranzytowego (towarowego i osobowego) w komunikacji międzynarodowej.

Podstawowym źródłem hałasu, decydującym o klimacie akustycznym w mieście jest komunikacja drogowa. Potwierdzają to badania uciążliwości hałasu dla środowiska prowadzone przez WIOŚ w Olsztynie. Od kilku lat obserwowany jest stały wzrost liczby pojazdów (również ciężkich). Na analizowanym obszarze dominuje ruch lokalny, regionalny i tranzytowy (w kierunku przejścia granicznego w Bezledach). Do podstawowego układu komunikacyjnego miasta należą drogi krajowe: DK51 i DK57, drogi wojewódzkie: Nr 512 i Nr 592, oraz powiatowe: 1388N, 1392N, 1555N, 1559N i 1563N. Badania hałasu komunikacyjnego wskazują na przekroczenia akustyczne na terenie miasta (choć nie ponadnormatywne), głównie przy drogach wyższych kategorii (krajowe, wojewódzkie). Hałas przemysłowy ma charakter lokalny a przekroczenia dopuszczalnych norm występują przede wszystkim w przedziałach 5-10 dB.

3.13. Promieniowanie elektromagnetyczne

W aktualnym stanie prawnym można wyróżnić promieniowanie jonizujące (w wyniku użytkowania substancji promieniotwórczych w energetyce jądrowej, ochronie zdrowia, przemyśle, badaniach naukowych) oraz niejonizujące promieniowanie elektromagnetyczne, związane ze zmianami pola elektromagnetycznego wytwarzanego przez źródła energetyczne i radiokomunikacyjne. Do najważniejszych źródeł promieniowania niejonizującego należą stacje i linie energetyczne, nadajniki radiowe i telewizyjne, stacje bazowe telefonii komórkowej, wojskowe i cywilne urządzenia radionawigacji i radiolokacji, urządzenia powszechnego użytku: kuchenki mikrofalowe, monitory, aparaty komórkowe itp. Promieniowanie niejonizujące uważa się obecnie za jedno z poważniejszych zanieczyszczeń środowiska. Może powodować wystąpienie zaburzeń funkcji ośrodkowego układu nerwowego, układów: rozrodczego, hormonalnego, krwionośnego oraz narządów słuchu i wzroku. Monitoring pól elektromagnetycznych polega na wykonywaniu w cyklu trzyletnim pomiarów natężenia składowej elektrycznej pola w punktach pomiarowych rozmieszczonych równomiernie na obszarze województwa warmińsko-mazurskiego. W 2009 r. przeprowadzono badania PEM na terenie Bartoszyce i Bezled. Zakres badań obejmował pomiary natężeń składowej elektrycznej pola elektromagnetycznego od 3 MHz do 3.000 MHz. W wyniku przeprowadzonych badań stwierdzono, że w żadnym z punktów pomiarowych nie stwierdzono przekroczenia wartości dopuszczalnej, która wynosi 7 V/m. Wszystkie zmierzone wartości składowej elektrycznej pól elektromagnetycznych kształtowały się na niskim poziomie.

4. Potencjalne zmiany stanu środowiska w przypadku braku realizacji projektowanego dokumentu

Projektowana *Strategia* formułuje długofalowe ramy rozwoju społeczno-gospodarczego miasta Bartoszyce, z uwzględnieniem misji, obszarów priorytetowych i głównych celów. Nie jest to więc dokument, którego zasadniczym celem lub przedmiotem są działania ukierunkowane bezpośrednio na ochronę środowiska (jak np. w programach ochrony środowiska, programach ochrony przed hałasem, czy planach ograniczania emisji szkodliwych substancji). Niektóre z przewidzianych w *Strategii* działań infrastrukturalnych będą służyły poprawie stanu i jakości środowiska, co jednak nie jest równoważne tezie, że brak tego dokumentu (tj. odstąpienie od jego uchwalenia) wyklucza możliwość realizacji tych działań. Ponieważ jednak wdrażanie projektów z udziałem finansowych środków pomocowych wymaga wykazania ich spójności m.in. z lokalnymi dokumentami strategicznymi, posiadanie przez Gminę właściwych dokumentów porządkujących kierunki rozwoju gospodarczego i społecznego jest niezbędne. Brak realizacji projektowanego dokumentu można więc ocenić jako niekorzystny z punktu widzenia realizacji działań, których skutkiem powinny być również korzystne zmiany w środowisku naturalnym.

5. Istniejące problemy ochrony środowiska istotne z punktu widzenia realizacji projektowanego dokumentu, w szczególności dotyczące obszarów podlegających ochronie na podstawie ustawy o ochronie przyrody

Analiza stanu i jakości środowiska na obszarze Bartoszyce, jak również dokumentów o charakterze strategicznym oraz obowiązujących przepisów prawnych i zaleceń zawartych w pismach organów opiniujących pozwoliły sporządzić listę potencjalnych problemów ochrony środowiska, istotnych z punktu widzenia realizacji projektowanego dokumentu. Zaliczono do nich:

- zagrożenie dla różnorodności biologicznej związane z działalnością inwestycyjną,
- zagrożenie dla lokalnego krajobrazu związane z działalnością inwestycyjną,
- zagrożenie dla wód powierzchniowych, zwłaszcza dla ekosystemów rzecznych, związane z rosnącą presją człowieka (w tym rozwój turystyki i wypoczynku).

Należy zauważyć, że są to potencjalne zagrożenia, które można wskazać dla niemal każdego obszaru miejskiego podlegającego rozwojowi. Większość opracowywanych dokumentów strategicznych dotyczących rozwoju gospodarczego przewiduje działalność inwestycyjną na terenach dotychczas niezagospodarowanych i wzrost wykorzystania istniejących zasobów przyrody w celu ożywienia m.in. sektora turystycznego. Skutki środowiskowe sygnalizowanych problemów opisano pokrótce poniżej.

5.1. Zagrożenia dla bioróżnorodności

Różnorodność biologiczna – obok krajobrazu – stanowi jeden z cenniejszych walorów województwa warmińsko-mazurskiego. Działania inwestycyjne w miastach, zwłaszcza na obszarach niezurbanizowanych, stanowią potencjalne zagrożenie dla elementów decydujących o ich przyrodniczej różnorodności. Wśród szeregu zagrożeń związanych zazwyczaj z realizacją nowych inwestycji należy wskazać szczególnie:

- ograniczanie powierzchni biologicznie czynnej na skutek zabudowy nowych terenów - w szczególności zagospodarowywanie nieużytków stanowiących enklawy bytowania zwierząt i roślin, niejednokrotnie gatunków cennych,
- pogarszanie stanu biotopów wynikające ze zmiany stosunków wodnych w zlewniach - powodowane przez roboty ziemne o różnym stopniu nasilenia i zaawansowania, ale również skutki działań wymienionych w punkcie poprzednim; także osuszanie terenów pod nowe inwestycje, w tym terenów trwale podmokłych,
- zmiany w szacie roślinnej - spontaniczne pojawianie się, a czasem świadome wprowadzanie obcych ekologicznie i geograficznie gatunków roślin (np. czeremcha amerykańska, dąb czerwony, modrzew, niecierpek drobnokwiatowy); sprzyjanie dyspersji gatunków inwazyjnych poprzez nasadzenia roślinności urządzonej na terenach nowozainwestowanych,
- zwiększoną antropopresję na wody powierzchniowe i ich sąsiedztwo oraz na obszary leśne - wynikające z rozwoju turystyki,
- fragmentację przestrzeni wskutek rozbudowy infrastruktury liniowej (zwłaszcza komunikacyjnej) i tworzenie barier migracyjnych dla fauny i flory skutkujące: izolacją populacji zwierząt, ograniczaniem możliwości wykorzystania arealów osobniczych, ograniczaniem a nawet zahamowaniem migracji dalekiego zasięgu (zahamowanie ekspansji gatunków i kolonizacji nowych siedlisk), ograniczeniem przepływu genów i obniżeniem zmienności genetycznej w ramach populacji, zamieraniem lokalnych populacji (równoznacznym z obniżeniem bioróżnorodności obszarów siedliskowych).

W analizowanym kontekście uwagę zwracają następujące propozycje działań zawarte w projektowanej *Strategii*:

- w ramach celu I. *Infrastruktura miejska*:
 - zagospodarowywanie nieużytków w związku z rewitalizacją terenów miejskich,
 - zagospodarowanie miejskich zasobów przyrodniczych w celu ich uatrakcyjnienia dla mieszkańców i turystów, chociaż w *Strategii* obwarowano to działanie

warunkiem realizacji zgodnej z osiągnięciem założeń zrównoważonego rozwoju miasta²⁵,

- przebudowa istniejących ulic, budowa nowych ulic i przeprawy mostowej przez Łynę,
- rozbudowa sieci technicznych;
- w ramach celu II. *Zrównoważona gospodarka miasta*:
 - wyznaczanie nowych terenów inwestycyjnych w mieście (m.in. pod nowe zakłady pracy),
 - rozwój bazy noclegowej i gastronomicznej,
 - działania inwestycyjne skierowane na poprawę warunków technicznych i zagospodarowania terenu mające na celu wykorzystanie potencjału przepływającej przez miasto Łyny;
- w ramach celu III. *Poprawa jakości życia*:
 - rozwój budownictwa jednorodzinne i wielorodzinne.

Jak już sygnalizowano w analizie spójności projektu *SRGB* z dokumentami o charakterze strategicznym, projekt *Strategii* nie porusza zagadnień związanych z bioróżnorodnością ani w części opisowej, ani w części strategicznej.

5.2. Zagrożenia dla krajobrazu

Walory krajobrazowe Równiny Sępolskiej, a w szczególności doliny rzeki Łyny i obszarów leśnych, to najcenniejsze atuty tej części analizowanego terenu. Wskazania waloryzacji krajobrazowej (pkt. 3.2) również sygnalizują, że analizowane tereny odznaczają się wysokimi walorami wizualnymi. Ponieważ w projektowanej *Strategii* można znaleźć liczne propozycje działań skutkujących zmianami inwestycyjnymi (zob. pkt. 5.1), także na obszarach dotąd niezagospodarowanych, w tym potencjalnie w dolinie Łyny, należy rozważyć ich skutki krajobrazowe. Działania, które w szczególności przyczyniają się do zmian w krajobrazie to:

- zmiany ukształtowania terenów wskutek prac niwelacyjnych, w tym również wypełnianie i niwelowanie naturalnych zagłębień terenowych,
- zabudowa terenów cennych biocenotycznie, sprzyjająca stopniowej utracie siedlisk gatunków rzadkich i chronionych,
- wycinanie alei przydrożnych, zwłaszcza przy modernizowaniu dróg niższych kategorii (utrata siedlisk chronionych gatunków związanych z tymi biocenozyami),
- ogławianie drzew w ramach tzw. zabiegów pielęgnacyjnych,
- wprowadzanie do nasadzeń gatunków obcych geograficznie i/lub kulturowo,
- chaotyczna zabudowa na obszarach zurbanizowanych, kształtowana w oparciu o bieżące potrzeby i zamierzenia inwestycyjne (dot. to również planów miejscowych sporządzanych dla niewielkich powierzchniowo terenów).

W projektowanej *Strategii* podkreśla się znaczenie krajobrazowe (a tym samym turystyczne) doliny Łyny, lasu miejskiego, terenów zieleni i niewielkich akwenów. Podobnie jednak jak w przypadku bioróżnorodności, część strategiczna dokumentu nie zawiera konkretnych propozycji mających na celu ich ochronę. Jako jedyne działanie w tym zakresie - pośrednio - można traktować propozycję cyt.: „ochrony i zachowania cennych gatunków przyrodniczych na terenie miasta”.

5.3. Zagrożenia dla wód powierzchniowych

Przedmiotem rozważań w tym punkcie *Prognozy* nie są zagrożenia dla jakości wód powierzchniowych, wynikające z rozbudowy infrastruktury na terenie miasta, ponieważ stopień skanalizowania miasta należy uznać za bardzo wysoki i zakłada się, że zagospodarowanie nowych terenów będzie odbywało się wyłącznie równolegle z ich wyposażeniem w sieć kanalizacji sanitarnej.

²⁵ Zgodnie z definicją przyjętą w projekcie *Strategii*: wzrost zrównoważony (ang. sustainable growth), czyli transformacja w kierunku gospodarki niskoemisyjnej, efektywnie korzystającej z zasobów.

Zagrożenia dla wód powierzchniowych na obszarach, które podlegają zmianom odnośnie do sposobu zagospodarowania i wykorzystania terenów związane są z działaniami podejmowanymi w zlewniach - zwłaszcza bezpośrednich, a w szczególności w strefie brzegowej (zarówno od strony lądu jak i wody). Działania takie powinny gwarantować co najmniej zachowanie stanu obserwowanego, w żadnym razie nie powodując jego pogorszenia. W tym kontekście uwagę zwracają proponowane w projekcie *Strategii* propozycje działań dotyczące „wykorzystania potencjału przepływającej przez miasto rzeki Łyny, o charakterze inwestycyjnym, skierowane na poprawę warunków technicznych i zagospodarowania terenu”. Dopełnieniem tego zapisu są kierunki działań uszczegółowione w *Studium*, tzn. np. budowa stacji kajakowej nad Łyną i zagospodarowanie dla potrzeb rekreacji przyrodniczej terenów nad zbiornikiem powstałym w wyniku spiętrzenia rzeki Łyny we wschodniej oraz zachodniej części miasta. W praktyce mogą one skutkować niekorzystnymi zmianami w ekosystemie rzeczonym oraz ekosystemach lokalnych akwenów. Nawet niewielka skala zmian zastosowanych w praktyce, w połączeniu z brakiem należytego nadzoru w procesie inwestycyjnym, mogą skutkować podejmowaniem działań szkodliwych dla tych bardzo wrażliwych ekosystemów, skutkujących np.:

- umacnianiem brzegów (likwidacja naturalnej linii brzegowej dla potrzeb przystani, miejsc do cumowania sprzętu wodnego),
- utwardzaniem stref nadbrzeżnych w celu udostępnienia do celów rekreacyjnych i turystycznych (ścieżki piesze i rowerowe),
- likwidowaniem roślinności w strefie ekotonowej w celu zagospodarowania brzegów,
- usuwaniem pasa litoralu,
- powstawaniem nowych źródeł zanieczyszczeń spływających do wód (brak podłączenia nowej zabudowy do kanalizacji),
- wzrostem presji turystycznej - wędkarskiej (zarybianie, zanęty), wodnej-rekreacyjnej (wypożyczalnie sprzętu pływającego, użytkowanie sprzętu wodnego).

6. Cele ochrony środowiska ustanowione na szczeblu międzynarodowym, wspólnotowym i krajowym, istotne z punktu widzenia projektowanego dokumentu, oraz sposoby, w jakich te cele i inne problemy środowiska zostały uwzględnione podczas opracowywania dokumentu

W celu dokonania analizy zgodności celów ochrony środowiska formułowanych na poziomie krajowym i międzynarodowym w kontekście projektowanej *Strategii* na wstępie wskazano cechy środowiska, które dokument ten uznaje za najistotniejsze:

- I. Walory krajobrazowe wynikające z wysokiej lesistości i obecności malowniczej doliny rzecznej, objętej ochroną prawną.
- II. Wysoka jakość środowiska wynikająca z dobrej jakości wód podziemnych i powierzchniowych oraz powietrza atmosferycznego (Zielone Płuca Polski).

W związku z powyższym, jako istotne cele ochrony środowiska dla omawianego obszaru wskazuje się: ochronę środowiska przyrodniczego (w tym bioróżnorodności), ochronę krajobrazu, ochronę zasobów wodnych i ochronę powietrza, ale również - ze względu na konieczność zapewnienia bezpiecznych warunków zamieszkania - ochronę klimatu akustycznego. Cele te znajdują odzwierciedlenie w prawodawstwie oraz innych regulacjach obowiązujących na poziomie krajowym i międzynarodowym, co wykazano poniżej.

Ochrona środowiska przyrodniczego

Ochrona przyrody rozumiana jest szeroko; oznacza utrzymanie procesów ekologicznych i stabilności ekosystemów, zachowanie różnorodności biologicznej, zachowanie dziedzictwa geologicznego, zapewnienie ciągłości istnienia gatunków roślin lub zwierząt, utrzymywanie lub przywracanie do właściwego stanu siedlisk przyrodniczych, kształtowanie właściwych postaw człowieka wobec przyrody. Spośród aktów prawa międzynarodowego i wspólnotowego określających cele ochrony przyrody należy wymienić następujące:

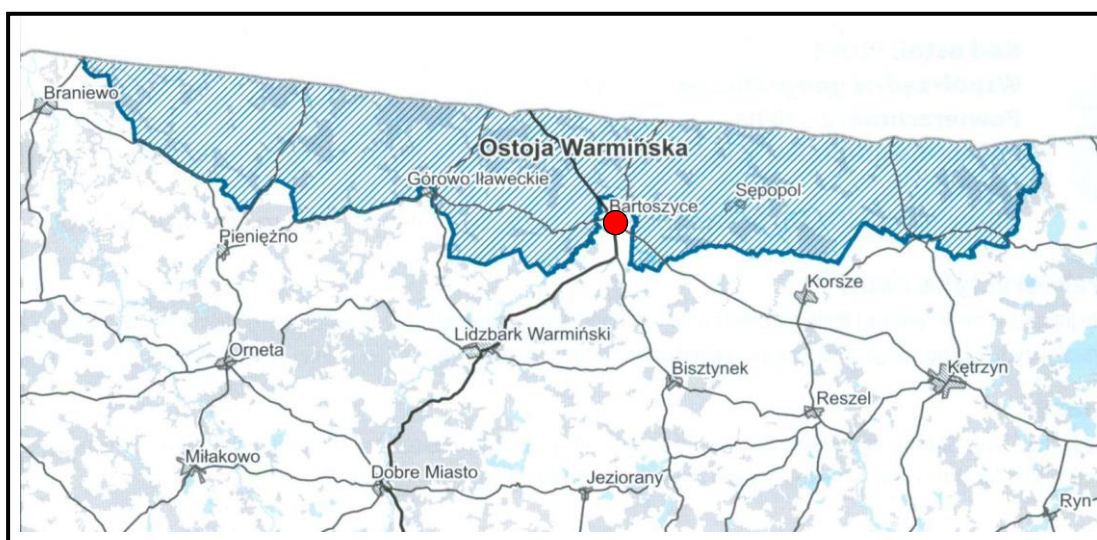
- Dyrektywa Rady 92/43/EWG z dnia 21 maja 1992 r. w sprawie ochrony siedlisk naturalnych oraz dzikiej fauny i flory, tzw. Dyrektywa Siedliskowa. Jej głównym celem jest wspieranie zachowania różnorodności biologicznej. Integralną częścią są załączniki zawierające listy gatunków leżących

w sferze zainteresowania UE, których ochrona wymaga wyznaczenia tzw. specjalnych obszarów ochrony oraz gatunków, które wymagają ścisłej ochrony.

- Dyrektywa Parlamentu Europejskiego i Rady 2009/147/WE z dnia 30 listopada 2009 r. w sprawie ochrony dzikiego ptactwa, tzw. Dyrektywa Ptasia. Jej głównym celem jest utrzymanie (lub dostosowanie) populacji gatunków ptaków na poziomie odpowiadającym wymaganiom ekologicznym, naukowym i kulturowym.
- Konwencja o obszarach wodno-błotnych mających znaczenie międzynarodowe zwłaszcza jako środowisko życiowe ptactwa wodnego, sporządzona w Ramsar w dniu 2 lutego 1971 r., tzw. Konwencja Ramsar. Celem konwencji jest ochrona i utrzymanie obszarów łącznie z populacjami ptactwa wodnego zamieszkującymi te tereny lub choćby okresowo na nich przebywającymi.
- Konwencja o ochronie wędrownych gatunków dzikich zwierząt, sporządzona w Bonn w dniu 23 czerwca 1979 r., tzw. Konwencja bońska. Jej celem jest ochrona dzikich zwierząt, które migrując przekraczają jedną lub więcej granic jurysdykcji państwowej w różnych cyklach życiowych.
- Konwencja o ochronie gatunków dzikiej flory i fauny europejskiej oraz ich siedlisk, sporządzona w Bernie w dniu 19 września 1979 r., tzw. Konwencja berneńska. Dotyczy ochrony gatunków dzikiej flory i fauny europejskiej oraz ich siedlisk.

Wśród aktów prawa krajowego odnoszących się do zagadnień związanych z ochroną przyrody należy wymienić: ustawę z dnia 16 kwietnia 2004 r. o ochronie przyrody, ustawę z dnia 3 lutego 1995 r. o ochronie gruntów rolnych i leśnych, rozporządzenie Ministra Środowiska z dnia 13 kwietnia 2010 r. w sprawie siedlisk przyrodniczych oraz gatunków będących przedmiotem zainteresowania Wspólnoty a także kryteriów wyboru obszarów kwalifikujących się do uznania i wyznaczenia jako obszary Natura 2000, rozporządzenie Ministra Środowiska z dnia 12 stycznia 2011 r. w sprawie obszarów specjalnej ochrony ptaków, rozporządzenie MŚ z dnia 9 października 2014 w sprawie ochrony gatunkowej roślin, rozporządzenie Ministra Środowiska z dnia 9 października 2014 r. w sprawie ochrony gatunkowej grzybów, rozporządzenie Ministra Środowiska z dnia 6 października 2014 w sprawie ochrony gatunkowej zwierząt

Na analizowanym obszarze do elementów, które stanowią cel ochrony środowiska na szczeblu międzynarodowym należy zaliczyć również obszar zainteresowania Komisji Europejskiej - Obszar IBA (Important Bird Area) – obszary cenne dla ptaków o znaczeniu międzynarodowym²⁶ - PL033 „Ostoja Warmińska” (zob. ryc. 4).

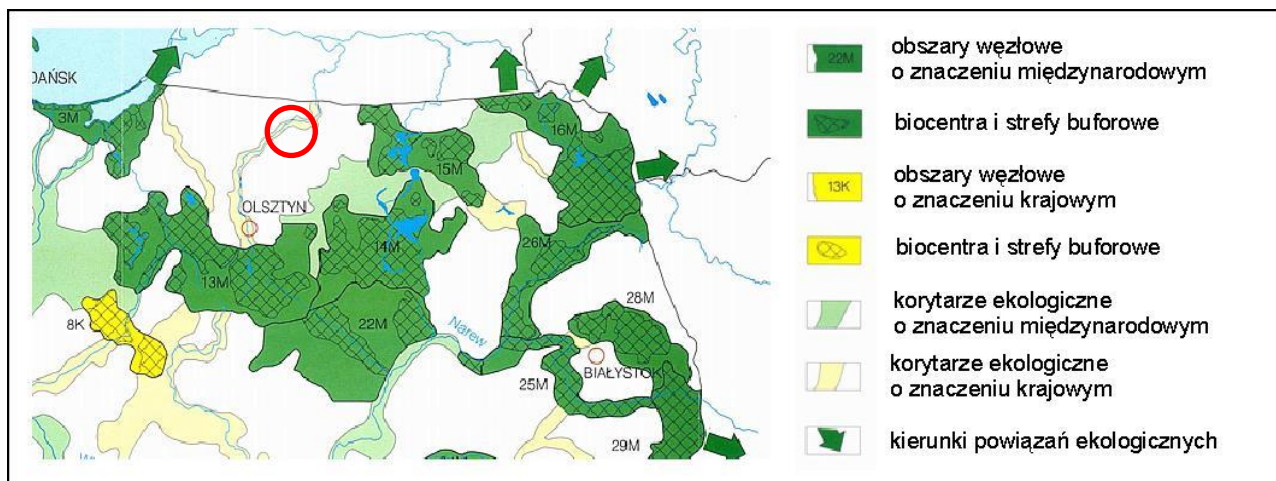


Ryc. 4. Obszar Ostoi IBA - Ostoja Warmińska PL033²⁷

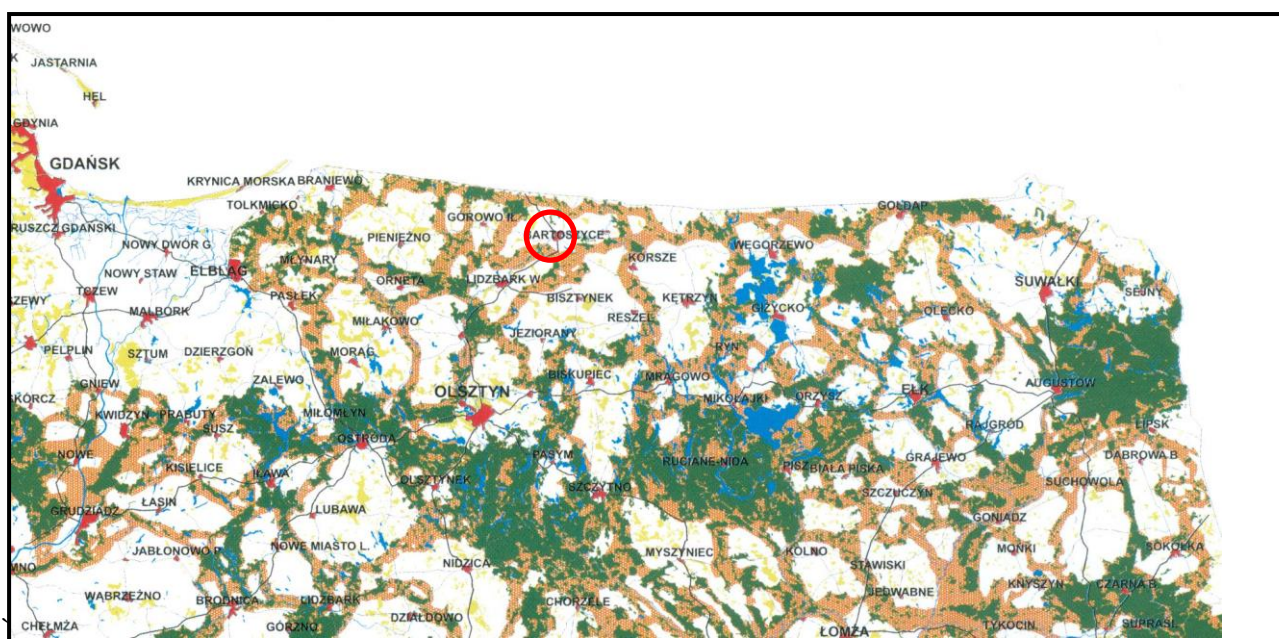
²⁶ Sidło i in. (red.), 2004, „Ostoje ptaków o znaczeniu europejskim w Polsce”, Wyd. OTOP. Wilk i in. (red.), 2010 „Ostoje ptaków o znaczeniu międzynarodowym w Polsce” Wyd. OTOP.

²⁷ Wilk T. (red.), Jujka M. (red.), Krogulec J. (red.), Chylarecki P. (red.), 2010. Ostoje ptaków o znaczeniu międzynarodowym w Polsce. OTOP, Marki 2010

Kolejnym elementem są korytarze ekologiczne - miejsca dopełniające obszarową ochronę przyrody. Na poziomie krajowym należy wskazać wieloprzestrzenny system Econet-Polska, który obejmuje najlepiej zachowane pod względem przyrodniczym obszary węzłowe wraz z łączącymi je korytarzami ekologicznymi. Na obszarze miasta Bartoszyce oraz w jego sąsiedztwie brak jest zasięgów korytarzy migracyjnych (zob. ryc. 5 i 6).



Ryc. 5. Analizowany obszar na tle Krajowej Sieci Ekologicznej ECONET²⁸



Ryc. 6. Bartoszyce na tle sieci korytarzy ekologicznych w Polsce²⁹

Ochrona krajobrazu

Ochrona krajobrazu to działalność zapewniająca ochronę, utrzymanie lub restytucję naturalnych i kulturowych walorów określonego środowiska geograficznego. Wiąże się z ochroną zabytków kultury, sztuki, archeologii i folkloru, jak również łączy się ściśle z ochroną przyrody (głównie siedlisk) i środowiska (jego biotycznych i abiotycznych elementów). Akty prawa międzynarodowego i wspólnotowego określające cele ochrony krajobrazu to: Dyrektywa Siedliskowa (dot. ochrony krajobrazu w aspekcie ochrony siedlisk naturalnych i zachowania różnorodności biologicznej) oraz Europejska Konwencja Krajobrazowa,

²⁸ Krajowa Sieć Ekologiczna ECONET. Liro i in. 1995, Wyd. IUCN Warszawa.

²⁹ Jędrzejewski i in. 2006 r. "Zwierzęta a drogi. Metody ograniczania negatywnego wpływu dróg na populacje dzikich zwierząt" Wydanie II, ZBS PAN, Białowieża

sporządzona we Florencji w dniu 20 października 2000 r. Jej celem jest promowanie ochrony, gospodarki i planowania krajobrazu, a także organizowanie współpracy europejskiej w zakresie zagadnień dotyczących krajobrazu. Dziedzictwo kulturowe i krajobrazowe jest przedmiotem regulacji kilku konwencji, z których najważniejsze to: *Konwencja dotycząca ochrony światowego dziedzictwa kulturowego i przyrodniczego* (Paryż, 16 listopada 1972 r.); *Konwencja w sprawie ochrony dziedzictwa architektonicznego Europy* (Grenada, 3 października 1985 r.); *Europejska konwencja w sprawie ochrony dziedzictwa archeologicznego* (Vallentia, 16 stycznia 1992 r.); *Europejska Konwencja Krajobrazowa* (Florencja, dnia 20 października 2000 r.).

Wśród aktów prawa krajowego regulujących zagadnienia ochrony krajobrazu należy wymienić: ustawę z dnia 24 kwietnia 2015 r. *o zmianie niektórych ustaw w związku ze wzmocnieniem narzędzi ochrony krajobrazu* oraz ustawę z dnia 16 kwietnia 2004 r. *o ochronie przyrody* (w zakresie ochrony siedlisk i różnorodności biologicznej), ustawę z dnia 23 lipca 2003 r. *o ochronie zabytków i opiece nad zabytkami* (w zakresie ochrony krajobrazu kulturowego) oraz ustawę z dnia 27 marca 2003 r. *o zagospodarowaniu przestrzennym*. Ustawa z dnia 24 kwietnia 2015 r. wprowadziła do ustawy z dnia 27 marca 2003 r. *o planowaniu i zagospodarowaniu przestrzennym* definicję krajobrazu i krajobrazu priorytetowego. Zgodnie z definicją, **krajobraz** to postrzegana przez ludzi przestrzeń, zawierająca elementy przyrodnicze lub wytwory cywilizacji, ukształtowana w wyniku działania czynników naturalnych lub działalności człowieka. Krajobraz priorytetowy to krajobraz szczególnie cenny, ze względu na wartości przyrodnicze, kulturowe, historyczne, architektoniczne, urbanistyczne, ruralistyczne lub estetyczno-widokowe. Bardzo istotną zmianą wprowadzoną przez tę ustawę do ustawy - *Prawo ochrony środowiska* jest opracowywanie audytów krajobrazowych. W ustawie *o ochronie przyrody* nie podano definicji krajobrazu, ale znajdują się w niej dwa inne określenia: walorów krajobrazowych i ochrony krajobrazowej. **Walory krajobrazowe** to wartości ekologiczne, estetyczne lub kulturowe obszaru oraz związane z nim rzeźba terenu, twory i składniki przyrody, ukształtowane przez siły przyrody lub działalność człowieka. Przez **ochronę krajobrazową** rozumie się zachowanie cech charakterystycznych dla danego krajobrazu.

Ochrona wód

Na poziomie wspólnotowym cele dla ochrony wód definiuje Dyrektywa 2000/60/EC Parlamentu Europejskiego i Rady Wspólnoty Europejskiej z dnia 23 października 2000 r. *ustanawiająca ramy wspólnotowego działania w dziedzinie polityki wodnej*, tzw. Ramowa Dyrektywa Wodna. Akt ten ustala ramy dla ochrony śródłądowych wód powierzchniowych, morskich przejściowych i przybrzeżnych oraz podziemnych. RDW uznaje środowisko naturalne za równoprawnego użytkownika wód, takiego samego jak ludność, przemysł, rolnictwo itp. Stąd, mówiąc o „ochronie wód” RDW rozszerza zakres tej ochrony z ilości i jakości zasobów również na życie biologiczne zależne od wody, czyli ekosystemy wodne i bagienne. Główne cele RDW (po 2015 r.) to:

- niepogarszanie stanu części wód,
- zaprzestanie lub stopniowe wyeliminowanie zrzutu substancji priorytetowych do środowiska lub ograniczone zrzuty tych substancji (lista substancji priorytetowych znajduje się w Dyrektywie 2455/2001),
- spełnienie wymagań specjalnych, zawartych w innych aktach prawnych unijnych i polskich, w odniesieniu do obszarów chronionych.

Wśród przepisów prawa krajowego regulujących zagadnienia związane z ochroną zasobów wodnych należy wymienić ustawę z dnia 18 lipca 2001 r. - *Prawo wodne*, rozporządzenie Ministra Środowiska z dnia 22 października 2014 r. *w sprawie sposobu klasyfikacji stanu jednolitych części wód powierzchniowych oraz środowiskowych norm jakości dla substancji priorytetowych*, rozporządzenie Ministra Środowiska z 18 listopada 2014 r. *w sprawie warunków, jakie należy spełnić przy wprowadzaniu ścieków do wód lub do ziemi oraz w sprawie substancji szczególnie szkodliwych dla środowiska wodnego*. *Prawo wodne* reguluje sposoby zarządzania zasobami wodnymi w Polsce. Zgodnie z tą ustawą planowanie w gospodarowaniu wodami realizowane jest z uwzględnieniem podziału na obszary dorzeczy i regionów wodnych. Dla każdego dorzecza sporządzono wykazy jednolitych części wód, w tym tych, które zagrożone są nieosiągnięciem celów środowiskowych.

Omawiając przepisy istotne dla ochrony jakości wód należy również wspomnieć, że Polska przystępując do Unii Europejskiej zobowiązała się do wypełnienia wymogów dyrektywy Rady 91/271/EWG z dnia 21

maja 1991 roku *dotyczącej oczyszczania ścieków komunalnych*. Głównym celem przyjęcia tej dyrektywy było ograniczenie zrzutów niedostatecznie oczyszczanych ścieków. Aby zidentyfikować faktyczne potrzeby w zakresie uporządkowania gospodarki ściekowej oraz uszeregować ich realizację sporządzono Krajowy program oczyszczania ścieków komunalnych (KPOŚK). W KPOŚK z 2003 r. określono dla poszczególnych gmin zadania rzeczowe wraz z terminem ich realizacji. W latach kolejnych dokument ten podlegał aktualizacji. W ostatniej aktualizacji z 2015 r.³⁰ wśród aglomeracji, których dotyczą opóźnienia w realizacji inwestycji służących osiągnięciu wymaganego efektu ekologicznego w wyznaczonym terminie nie wymieniono aglomeracji Bartoszyce.

Ochrona przed hałasem

Podstawowym europejskim aktem prawnym odnoszącym się do problematyki ochrony przed hałasem jest Dyrektywa 2002/49/WE Parlamentu Europejskiego oraz Rady Unii Europejskiej z dnia 25 czerwca 2002 r. *w sprawie oceny i zarządzania poziomem hałasu w środowisku*. Wprowadziła ona trzy podstawowe, następujące po sobie, rodzaje aktywności:

- ustalenie i przyjęcie przez Państwa Członkowskie wspólnych wskaźników oceny hałasu i wspólnych europejskich metod ich wyznaczania (art. 5 i 6),
- sporządzenie strategicznych map akustycznych dla wyznaczonych wg jednolitego kryterium obszarów (art. 7),
- opracowanie w oparciu o sporządzone mapy i realizacja wieloletnich programów ochrony środowiska przed hałasem (art. 8), tzw. „planów działań”.

W oparciu o strategiczną mapę akustyczną Państwa Członkowskie zobowiązane są przyjąć Plany Działań zmierzające do: „zapobiegania powstawaniu hałasu w środowisku i obniżania jego poziomu tam, gdzie jest to konieczne, zwłaszcza tam, gdzie oddziaływanie hałasu może powodować szkodliwe skutki dla ludzkiego zdrowia, oraz zachowanie jakości klimatu akustycznego środowiska tam, gdzie jest ona jeszcze właściwa”. W krajowym porządku prawnym to ustawa z dnia 27 kwietnia 2001 r. - *Prawo ochrony środowiska* reguluje zagadnienia związane z ochroną środowiska przed hałasem. Oceny stanu akustycznego środowiska i obserwacji zmian dokonuje się w ramach państwowego monitoringu środowiska na podstawie wyników pomiarów poziomów hałasu. Dla terenów, na których poziom hałasu przekracza poziom dopuszczalny, tworzy się programy ochrony środowiska przed hałasem, celem dostosowania poziomu hałasu do dopuszczalnego. W zakresie ochrony przed hałasem istotną rolę odgrywają działania planistyczne; w studium uwarunkowań i kierunków zagospodarowania przestrzennego gmin i w miejscowych planach zagospodarowania przestrzennego należy zapewniać warunki utrzymania równowagi przyrodniczej i racjonalną gospodarkę zasobami środowiska, w szczególności przez uwzględnianie potrzeb ochrony przed hałasem. Organ sporządzający miejscowy plan zagospodarowania przestrzennego ma obowiązek uwzględnić dopuszczalne poziomy hałasu, określone dla terenów o różnych funkcjach rozporządzeniem Ministra Środowiska z dnia 14 czerwca 2007 r. *w sprawie dopuszczalnych poziomów hałasu w środowisku*.

Ochrona powietrza

Wśród wspólnotowych aktów prawnych w dziedzinie ochrony środowiska istotne znaczenie dla ochrony powietrza w zakresie emisji mają - w zakresie, który tematycznie koresponduje z zagadnieniami poruszonymi w projektowanej *Strategii*:

- dyrektywa 2001/81/WE Parlamentu Europejskiego i Rady *w sprawie krajowych poziomów emisji dla niektórych rodzajów zanieczyszczenia powietrza (NEC)* - celem tej dyrektywy jest ograniczenie emisji określonych rodzajów substancji w celu poprawy ochrony środowiska i ludzkiego zdrowia przed zagrożeniami wynikającymi ze szkodliwych skutków zakwaszenia, eutrofizacji gleby i powstawania ozonu w warstwie przyziemnej poprzez ustanowienie krajowych poziomów emisji. Państwa Członkowskie zostały zobowiązane do ograniczenia rocznych krajowych emisje dwutlenku siarki, tlenków azotu, lotnych związków organicznych i amoniaku do ilości nie większych niż poziomy emisji określone w załączniku I
- dyrektywa Parlamentu Europejskiego i Rady 2010/75/UE z dnia 24 listopada 2010 r. *w sprawie emisji przemysłowych (zintegrowane zapobieganie zanieczyszczeniom i ich*

³⁰ <http://www.kzgw.gov.pl/pl/Krajowy-program-oczyszczania-ściekow-komunalnych.html>

kontrola) - jej podstawową funkcją jest wprowadzenie nowych mechanizmów i standardów emisji z niektórych branż przemysłu do powietrza oraz zweryfikowanie i konsolidacja istniejących aktów unijnych w zakresie ochrony powietrza

- dyrektywa 2000/76/WE Parlamentu Europejskiego i Rady w sprawie spalania odpadów - jest to dyrektywa nakładająca surowe warunki eksploatacji instalacji, w których mogą być spalane lub współspalane odpady (również niebezpieczne), w celu zminimalizowania ich wpływu na poszczególne elementy środowiska, w tym powietrze atmosferyczne.

Polskie priorytety we współpracy międzynarodowej, prowadzonej w ramach globalnych konwencji ekologicznych, dotyczące ochrony powietrza nie stanowią ważnego punktu odniesienia w kontekście omawianego dokumentu (nie planuje się realizacji działań mogących mieć znaczący wpływ na powietrze atmosferyczne w skali ponadlokalnej).

Podstawowe polskie akty prawne związane z ochroną powietrza to: ustawa z dnia 27 kwietnia 2001 r. - *Prawo ochrony środowiska* oraz odpowiednie akty wykonawcze, w tym głównie: rozporządzenie Ministra Środowiska z dnia 24 sierpnia 2012 r. w sprawie poziomów niektórych substancji w powietrzu, rozporządzenie Ministra Środowiska z dnia 2 lipca 2010 r. w sprawie przypadków, w których wprowadzanie gazów lub pyłów do powietrza z instalacji nie wymaga pozwolenia, rozporządzenie Ministra Środowiska z dnia 2 lipca 2010 r. w sprawie rodzajów instalacji, których eksploatacja wymaga zgłoszenia, rozporządzenie Ministra Środowiska z dnia 26 stycznia 2010 r. w sprawie wartości odniesienia dla niektórych substancji w powietrzu. Prawo ochrony środowiska dąży do zapewnienia jak najlepszej jakości powietrza poprzez utrzymanie poziomów substancji w powietrzu poniżej dopuszczalnych lub zmniejszanie poziomów substancji, co najmniej do dopuszczalnych, gdy nie są one dotrzymane.

Ustanowione na poziomie międzynarodowym i wspólnotowym cele dla ochrony środowiska znajdują odzwierciedlenie w prawodawstwie krajowym. Oznacza to, że w praktyce zgodność planowanych działań z ww. celami jest „kontrolowana” już na etapie uzyskiwania pozwoleń na realizację przedsięwzięć (postępowanie w sprawie decyzji o środowiskowych uwarunkowaniach, w przypadku inwestycji znacząco oddziałujących na środowisko rozszerzane dodatkowo o procedurę w sprawie oceny oddziaływania na środowisko). Inwestycje będące przyczyną istotnych jakościowo i ilościowo emisji do środowiska podlegają dalszej kontroli na etapie użytkowania, poprzez regulacje w zakresie pozwoleń, zezwoleń lub obowiązkowych zgłoszeń. Ważnym narzędziem w planowaniu zmian w sposobie zagospodarowania terenów są również miejscowe plany zagospodarowania przestrzennego, które także podlegają weryfikacji w zakresie zgodności ustaleń z celami ochrony środowiska w ramach procedury strategicznej oceny oddziaływania na środowisko. Zgodnie z *Polityką Ekologiczną Państwa* cyt.: „Konieczne jest egzekwowanie wymogów ochrony przyrody w miejscowych planach zagospodarowania przestrzennego oraz rygorystyczne przestrzeganie zasad ochrony środowiska”.

7. Przewidywane znaczące oddziaływania na środowisko w wyniku realizacji założeń projektu *Strategii*, wraz ze wskazaniem możliwości kumulowania się oddziaływań

7.1. Przewidywane znaczące oddziaływania na środowisko przedsięwzięć wynikających z realizacji projektowanej *Strategii*

Zgodnie z art. 51 ustawy OOS w *Prognozie* należy określić a następnie poddać analizie i ocenie **przewidywane znaczące oddziaływania** na cele i przedmiot ochrony obszaru Natura 2000 a także jego integralność oraz na poszczególne elementy środowiska, w szczególności na: różnorodność biologiczną, ludzi, zwierzęta, rośliny, wodę, powietrze, powierzchnię ziemi, krajobraz, klimat, zasoby naturalne, zabytki i dobra materialne. W celu zidentyfikowania potencjalnych znaczących oddziaływań dokonano w pierwszej kolejności podziału działań planowanych w ramach *SRMB* na te, które będą miały charakter infrastrukturalny (związane będą z prowadzeniem robót budowlanych) oraz działania nieinfrastrukturalne. W analizie wykorzystano propozycje planowanych działań zawarte w projekcie *Strategii*. Przyjęto założenie, że skutki wdrażania działań nieinfrastrukturalnych oraz działań tzw. „miękkich” nie powodują znaczących bezpośrednich oddziaływań na elementy środowiska wymienione na wstępie.

Zidentyfikowane działania o charakterze infrastrukturalnym poddano następnie analizie pod kątem możliwości wywołania znaczących oddziaływań na środowisko wskutek ich realizacji i eksploatacji, posilując się rozporządzeniem Rady Ministrów z dnia 9 listopada 2010 r. w *sprawie przedsięwzięć mogących znacząco oddziaływać na środowisko*. Wyniki weryfikacji przedstawiono w tabeli 5. Dla 18 spośród 65 proponowanych kierunków działań wskazano potencjalną możliwość wystąpienia znaczącego oddziaływania na środowisko. Dotyczy to w pierwszej kolejności budowy nowej infrastruktury lub rozbudowy przedsięwzięć istniejących w skali powodującej przekroczenie progów ilościowych określonych w obowiązujących przepisach. Innym istotnym kryterium powodującym kwalifikację proponowanych działań do rodzaju mogących znacząco oddziaływać na środowisko są działania w korycie Łyny, która na całej długości w mieście objęta jest ochroną krajobrazową na podstawie ustawy *o ochronie przyrody*. W przypadku działań o charakterze infrastrukturalnym nie należących do rodzaju mogących znacząco oddziaływać na środowisko dodatkowym kryterium znaczącego oddziaływania na środowisko jest lokalizacja w obszarze Natura 2000, ale ten stanowi na terenie miasta tak niewielką enklawę (fragment obszaru wzdłuż koryta Łyny przy wschodniej granicy miasta), że kwalifikacja ta nie będzie raczej miała zastosowania praktycznego.

Prognoza oddziaływania na środowisko projektu Strategii Rozwoju Miasta Bartoszyce na lata 2016-2022

Tabela 5. Identyfikacja proponowanych w projekcie *Strategii* działań w kontekście potencjalnego znaczącego wpływu na środowisko

Lp.	Propozycje kierunków działań	Czy działanie może należeć do przedsięwzięć mogących znacząco oddziaływać na środowisko?
1	Kompleksowa rewitalizacja terenów miejskich	TAK
2	Zagospodarowanie terenów zamieszkałych i nieużytków pod kątem poprawy warunków funkcjonalnych i estetycznych	TAK
3	Rewitalizacja terenów zdegradowanych i przemysłowych	TAK
4	Rozbudowa i remonty obiektów kulturalnych i sportowych	TAK
5	Rozwój systemu opieki nad dzieckiem do lat 3	NIE
6	Zagospodarowanie miejskich zasobów przyrodniczych, aby stawały się atrakcyjne dla turystów i mieszkańców	TAK
7	Inwestycje na terenach komunalnych poszerzające ich funkcjonalność i dostępność dla wszystkich mieszkańców miasta	TAK
8	Rozwój sieci ciągów komunikacyjnych w mieście - poprzez przebudowę istniejących ulic, budowę nowych ulic i przeprawy mostowej przez Łynę	TAK
9	Rozwój i modernizacja ciągów pieszych	NIE
10	Rozbudowa alternatywnych form komunikacji w mieście - budowa i remonty ścieżek rowerowych; systemy wypożyczania rowerów miejskich	NIE
11	Rozwój i rozbudowa istniejących sieci technicznych i prace modernizacyjne w ramach funkcjonujących sieci	TAK
12	Rozwój i modernizacja systemu zbiórki i przetwarzania odpadów komunalnych	NIE
13	Rozwój i modernizacja systemów bezpieczeństwa i ochrony ludności	NIE
14	Termomodernizacja i zmniejszanie energochłonności modernizowanych obiektów	NIE
15	Dostosowywanie budynków użyteczności publicznej do potrzeb osób niepełnosprawnych i starszych	NIE
16	Rozwijanie nowoczesnej infrastruktury informatycznej	NIE
17	Diagnozowanie stanu środowiska naturalnego w mieście – zakup nowoczesnego sprzętu i prace modernizacyjne	NIE
18	Ograniczanie energochłonności budynków - rozwiązania wykorzystujące OZE, oszczędzające energię cieplną i elektryczną, zużycie wody	TAK
19	Działania mające na celu ochronę i zachowanie cennych gatunków przyrodniczych na terenie miasta	NIE
20	Działania mające na celu ograniczanie emisji do atmosfery szkodliwych substancji oraz emisji hałasu	NIE
21	Działania informacyjne z zakresu ochrony środowiska naturalnego kierowane do wszystkich grup mieszkańców	NIE
22	Edukacja ekologiczna podnosząca świadomość ekologiczną wszystkich mieszkańców miasta i propagowanie postaw proekologicznych	NIE
23	Współpraca przedstawicieli różnych sektorów gospodarki na rzecz ochrony zasobów i poprawy stanu środowiska naturalnego w mieście	NIE
24	Rozwój i podnoszenie atrakcyjności istniejących terenów inwestycyjnych, poprzez uzbrajanie w niezbędną infrastrukturę techniczną	TAK
25	Stworzenie warunków technicznych i sanitarnych do prowadzenia działalności handlowej poprzez modernizację targowiska miejskiego	NIE
26	Wspieranie nowopowstałych firm (start-up)	NIE
27	Budowanie postaw przedsiębiorczych wśród mieszkańców miasta	NIE
28	Wielokierunkowe kształcenie, a także organizacja zajęć praktycznych, skierowanych do różnych grup odbiorców.	NIE
29	Zbudowanie wieloaspektowego spójnego systemu promocji miasta w zakresie gospodarczym, społecznym i turystycznym.	NIE
30	Prezentowanie miasta Bartoszyce jako miejsca atrakcyjnego do codziennego życia, pracy i spędzania wolnego czasu	NIE
31	Akcje promocyjne i informacyjne w zakresie lokalnym i ponadlokalnym	NIE
32	Efektywne kształcenie kadr zgodnie z aktualnymi wymogami rynku pracy i pracodawców	NIE
33	Uzupełnianie i aktualizacja kompetencji zawodowych oraz aktywne wspieranie osób, które znajdują się w trudniejszej sytuacji na rynku pracy	NIE
34	Modernizacja i rozwój bazy noclegowej i gastronomicznej	TAK
35	Organizacja specjalistycznych szkoleń podnoszących kwalifikacje osób związanych z obsługą ruchu turystycznego i gastronomią	NIE
36	Zwiększenie atrakcyjności turystycznej i wykorzystanie potencjału przepływającej przez miasto Łyny.	TAK
37	Działania inwestycyjne skierowane na poprawę warunków technicznych i zagospodarowania terenu	TAK
38	Stworzenie rozpoznawalnego produktu turystycznego	NIE
39	Zwiększenie atrakcyjności budynków mieszkalnych przez poprawę warunków technicznych	NIE
40	Rozwój budownictwa jednorodzinnego i wielorodzinnego	TAK
41	Tworzenie i realizacja programów profilaktycznych	NIE

Prognoza oddziaływania na środowisko projektu Strategii Rozwoju Miasta Bartoszyce na lata 2016-2022

Lp.	Propozycje kierunków działań	Czy działanie może należeć do przedsięwzięć mogących znacząco oddziaływać na środowisko?
42	Zakup sprzętu medycznego niezbędnego do świadczenia profesjonalnych usług zdrowotnych	NIE
43	Unowocześnianie zaplecza technicznego służb odpowiedzialnych za utrzymanie bezpieczeństwa i dobrego stanu zdrowia mieszkańców Bartoszyce	NIE
44	Podnoszenie kwalifikacji zawodowych i realizacja szkoleń pracowników	NIE
45	Budowa, rozbudowa, remonty i doposażanie jednostek realizujących politykę zdrowotną i społeczną	TAK
46	Ułatwianie i poszerzenie dostępu mieszkańców Bartoszyce do instytucji kultury i sportu	NIE
47	Zwiększanie liczby miejsc przeznaczonych do uprawiania sportu, spędzania czasu na świeżym powietrzu i rekreacji	NIE
48	Rozwój rynku pracy i wprowadzanie aktywnych form przeciwdziałania bezrobociu	NIE
49	Podnoszenie i aktualizacja kwalifikacji zawodowych osób pracujących	TAK
50	Rozwijanie nowych pracowni edukacyjnych oraz działania mające na celu stałe wzbogacanie zasobów i doposażanie sal edukacyjnych	NIE
51	Wspieranie tworzenia nowych miejsc pracy oraz wprowadzanie innowacyjnych, elastycznych form zatrudnienia	TAK
52	Rozwój i aktualizacja oferty edukacyjnej, m.in. poprzez wymianę doświadczeń, prezentację dobrych praktyk, itp.	TAK
53	Modernizacja, rozbudowa i doposażanie w nowoczesny sprzęt obiektów oświatowych	NIE
54	Przeciwdziałanie uzależnieniom i profilaktyka zdrowia.	NIE
55	Tworzenie i wspieranie inicjatyw i postaw pro obywatelskich	NIE
56	Wspieranie i integracja społeczna osób wykluczonych społecznie bądź zagrożonych wykluczeniem	NIE
57	Wspieranie, integracja i promocja środowiska lokalnych artystów, którzy żyją i tworzą w Bartoszycach.	NIE
58	Działania zmierzające do rozwoju współpracy międzynarodowej i wspólnej realizacji projektów o charakterze transgranicznym	NIE
59	Działania zmierzające do powstania centrum wielokulturowości.	NIE
60	Promocja i informacja dla mieszkańców miasta o korzyściach z prowadzenia podmiotów ekonomii społecznej i możliwościach uzyskania wsparcia	NIE
61	Zadania mające na celu wzrost poziomu wiedzy z zakresu przedsiębiorczości i zarządzania budżetem	NIE
62	Kompleksowe wspieranie organizacji pozarządowych	NIE
63	Podnoszenie kwalifikacji i umiejętności kadr tworzących organizacje pozarządowe	NIE
64	Rozwój współpracy sektora organizacji pozarządowych z przedstawicielami pozostałych sektorów, w tym między innymi z samorządem	NIE
65	Realizacja projektów o charakterze partnerskim	NIE

Dalsza analiza przewidywanych znaczących oddziaływań została ukierunkowana na wskazanie elementów środowiska, które mogą być najbardziej narażone na oddziaływanie wskutek wdrożenia działań proponowanych w *Strategii*. Działania te, w liczbie kilkunastu wskazanych w tabeli 5. pogrupowano według rodzaju i zestawiono w prostej macierzy (tabela 6). Ponieważ w wielu przypadkach to faza realizacyjna będzie powodowała istotniejsze oddziaływanie na środowisko, w tabeli wskazano oddziaływanie dla fazy realizacyjnej i fazy użytkowania/eksploatacji. Symbol „0” oznacza brak istotnych oddziaływań lub wpływ neutralny. Znaki „-” i „+” wskazują odpowiednio oddziaływania negatywne i pozytywne. Dla przyjętego poziomu szczegółowości analiz nie przypisywano oddziaływaniom wag.

Tabela 6. Oddziaływanie zidentyfikowanych grup przedsięwzięć na poszczególne elementy środowiska

Element środowiska →		Różnorodność biologiczna	Ludzie (hałas, komfort życia)	Fauna	Rośliny	Wody	Powietrze	Pow. ziemi	Krajobraz	Klimat	Zasoby naturalne	Zabytki, dobra mat.	Działanie o największym oddziaływaniu
Działanie infrastrukturalne ↓													
1	Rozwój i rozbudowa istniejących sieci technicznych i prace modernizacyjne w ramach funkcjonujących sieci (kanalizacja, wodociąg, inne sieci podziemne)	0 0	- +	- 0	- 0	- +	0 0	- 0	0 0	0 0	0 +	0 0	
2	Rozwój sieci ciągów komunikacyjnych w mieście – przebudowa istniejących ulic, budowa nowych ulic i przeprawy mostowej	- 0	- +/-	- -	- 0	- -	- -	- 0	0 -	0 0	0 0	0 0	X
3	Kompleksowa rewitalizacja terenów miejskich, w tym poprzemysłowych, zdegradowanych, nieużytków, rozbudowa obiektów istniejących pełniących różne funkcje w mieście	- 0	- +	- -	- 0	0 -	- 0	- -	- -	0 0	0 -	0 0	
4	Zagospodarowanie miejskich zasobów przyrodniczych, aby stawały się atrakcyjne dla turystów i mieszkańców (działania w korycie Łyny, nad brzegami akwenów, na terenach leśnych)	- -	- +	- -	- 0	- -	- 0	- -	- -	0 0	0 0	0 0	X
Element środowiska POTENCJALNIE pod największą presją →				X		X		X	X				

Z powyższego zestawienia wynika, że nasilona ingerencja w środowisku będzie miała miejsce w fazie realizacyjnej przedsięwzięć, zwłaszcza na obszarach dotychczas niezagospodarowanych oraz na obszarach cennych przyrodniczo/krajobrazowo. Faza ta została wskazana jako zaznaczająca się w sposób negatywny w wielu elementach środowiska, ale należy podkreślić, że oddziaływania na tym etapie mają charakter okresowy, przemijający i najczęściej lokalny. Oddziaływania typowe dla robót budowlanych, jak hałas, zapylenie, emisja spalin, zajęcie terenu pod składowanie materiałów i urobku, czy magazynowanie odpadów ustają wraz z zakończeniem prac. Przy odpowiednim nadzorze, który w przypadku inwestycji na obszarach cennych przyrodniczo i krajobrazowo powinien uwzględniać również nadzór specjalisty, negatywny wpływ tej fazy procesu inwestycyjnego może być skutecznie minimalizowany. Najbardziej niekorzystne efekty fazy realizacyjnej związane są z docelową utratą powierzchni biologicznie czynnych, stanowiących siedliska fauny i flory, nierzadko cenne (mimo, że w granicach miasta).

W fazie użytkowania oddziaływania negatywne będą dotyczyły głównie inwestycji realizowanych na terenach chronionej przyrody/krajobrazu, ponieważ skutki ingerencji budowlanej na obszarach zurbanizowanych są znacznie mniejsze. Inwestycje na obszarach chronionej przyrody powinny podlegać przed realizacją szczegółowej analizie i ocenie wpływu na przedmioty ochrony: gatunki zwierząt, roślin i grzybów, oraz ich siedliska. Wśród elementów środowiska narażonych na największe oddziaływanie wyróżniają się te, które jednocześnie stanowią o atrakcyjności turystycznej analizowanego obszaru. Jest to wskazanie do podejmowania dodatkowych działań mających na celu eliminowanie lub minimalizowanie negatywnych oddziaływań.

Należy również odnotować korzystny wpływ planowanych działań na środowisko, mających na celu jego ochronę oraz poprawę warunków i komfortu życia i zamieszkania (kanalizacja, zmodernizowane i rozbudowane drogi, oferta rekreacyjno-wypoczynkowa i lecznicza). Korzyści te będą miały również wymiar ponadlokalny poprzez stworzenie warunków do wypoczynku i rekreacji.

7.2. Kumulacja oddziaływań

Kumulacja oddziaływań podlega ocenie na podstawie identyfikacji istniejących źródeł niekorzystnych oddziaływań, które mogą w połączeniu z przedsięwzięciami projektowanymi powodować zwiększone niekorzystne oddziaływania. Kluczowym zagadnieniem w przypadku analizy oddziaływań skumulowanych jest więc analiza zamierzeń inwestycyjnych w ujęciu lokalizacyjnym, co w przedmiotowym przypadku nie jest możliwe. Uogólniając, można jednak wskazać pewne typowe oddziaływania, które ulegają kumulacji w środowisku w przypadku intensywnego wzrostu stopnia zagospodarowania sąsiednich terenów, np.:

- * zmiana lokalnych warunków wodnych wskutek zwiększenia udziału powierzchni szczelnych w zlewni (dachy, place, ulice, chodniki itp.) powodujących wzmożony odpływ wód opadowych i ograniczenie retencji wody; na obszarach silnie zurbanizowanych działania takie skutkują w szczególności niekorzystnych warunkach przypadkach przeciążaniem systemów kanalizacji deszczowej i lokalnymi podtopieniami lub intensywnym spływem wód do cieków i gwałtownym wzrostem poziomu wód w tych ciekach,
- * pogorszenie jakości powietrza atmosferycznego w wyniku kumulacji zanieczyszczeń ze źródeł istniejących i nowych, zwłaszcza w przypadku stosowania indywidualnych systemów grzewczych opalanych paliwami kopalnymi,
- * pogorszenie jakości powietrza wskutek budowy nowych obiektów generujących ruch pojazdów (np. budynki wielorodzinne) korzystających z istniejącej infrastruktury drogowej (spadek przepustowości ulic),
- * zmiana jakości klimatu akustycznego związana z pojawianiem się nowych źródeł hałasu, głównie komunikacyjnego, ale także przemysłowego związanego z funkcjonowaniem obiektów usługowych lub produkcyjnych w sąsiedztwie stref zamieszkania,
- * zmiana warunków mikroklimatu wskutek zwiększania powierzchni szczelnych kosztem powierzchni biologicznie czynnych, z uwzględnieniem zagospodarowania (osuszania) terenów podmokłych lub o wysokim poziomie wód gruntowych,
- * zmiany w strukturze gatunkowej fauny i flory powodowane likwidowaniem siedlisk pod tereny inwestycyjne, wchodzenie gatunków lepiej adaptujących się do bytowania w obecności człowieka oraz wprowadzanie gatunków inwazyjnych.

Skala i zasięg wynikających z kumulacji oddziaływań powinny w każdym przypadku podlegać analizie i ocenie w ramach procedur indywidualnych, ale również na etapie strategicznego planowania sposobu zagospodarowania terenów, co jest dokonywane w miejscowych planach zagospodarowania.

8. Rozwiązania mające na celu zapobieganie, ograniczanie lub kompensację przyrodniczą negatywnych oddziaływań na środowisko, mogących być rezultatem realizacji projektowanego dokumentu

Strategia Rozwoju Miasta Bartoszyce jest dokumentem, którego zadaniem jest stworzenie ram dla skutecznej realizacji działań zmierzających do poprawy sytuacji gospodarczej i społecznej miasta. Jest to dokument, który w sposób kompleksowy łączy działania o charakterze infrastrukturalnym oraz nieinwestycyjne, których wymiar „techniczny” jest mniejszy (lub znikomy), ale rola i znaczenie dla rozwoju miasta równie istotne. W dokumencie podkreśla się również, że istotną rolę w realizacji przyjętej misji odgrywać powinno środowisko naturalne, które powinno podlegać ochronie. W tym celu w projekcie *Strategii* wskazuje się szereg różnych działań ukierunkowanych na szeroko rozumianą ochronę środowiska, nie tylko poprzez działania ograniczające negatywne oddziaływania, ale również zapobiegające im. Działania te wyszczególnione są w dedykowanym problematyce ochrony środowiska naturalnego celu operacyjnym (I.5), jak również pojawiają się w ramach innych celów operacyjnych w obszarze strategicznym I. *Infrastruktura miejska* oraz II. *Zrównoważona gospodarka miasta*. Pełna lista proponowanych w projekcie *Strategii* kierunków działań służących ochronie środowiska naturalnego jest następująca:

- rozwiązania techniczne wykorzystujące odnawialne źródła energii,
- rozwiązania techniczne oszczędzające energię cieplną i elektryczną oraz wodę,
- termomodernizacja i zmniejszanie energochłonności modernizowanych obiektów.
- ochrona i zachowanie cennych gatunków przyrodniczych,

- działania mające na celu ograniczanie emisji do atmosfery szkodliwych substancji,
- działania mające na celu ograniczanie emisji hałasu,
- uzbrajanie nowych terenów inwestycyjnych w niezbędną infrastrukturę,
- budowa i remonty ścieżek rowerowych jako alternatywnej formy komunikacji,
- modernizacja, rozwój i rozbudowa istniejących sieci technicznych,
- rozwój i modernizacja systemu zbiórki i przetwarzania odpadów komunalnych,
- działania informacyjne z zakresu ochrony środowiska naturalnego kierowane do różnych odbiorców,
- edukacja ekologiczna podnosząca świadomość ekologiczną wszystkich mieszkańców,
- propagowanie postaw proekologicznych.

Powyższe zestawienie obrazuje dość obszerny i różnorodny zakres kierunków działań służących ochronie środowiska ujętych w projektowanym dokumencie, chociaż poziom ogólności niektórych zapisów wydaje się duży (np. ograniczanie hałasu). Może to powodować, że wiele działań będzie podlegało łatwemu wskazaniu ich zgodności z założeniami *Strategii*, ale z drugiej strony jest to pewne utrudnienie dla rzeczywistego ukierunkowania działań (np. ograniczanie hałasu - czy priorytetem powinno być ograniczanie hałasu komunikacyjnego, czy instalacyjnego?).

Elementem ślabo akcentowanym w projekcie *Strategii* jest ochrona środowiska przyrodniczego, pomimo iż odnotowuje się i podkreśla znaczenie elementów decydujących o walorach krajobrazowych Bartoszyce. Aspekt ten w dokumencie o charakterze strategicznym powinien być łączony z koniecznością ochrony bioróżnorodności, o której w praktyce stanowią nie tylko postulowane w *Strategii* do ochrony cyt. „*cenne gatunki przyrodnicze*”. Ochrona bioróżnorodności jest obecnie bardzo mocno podkreślana w większości dokumentów strategicznych (zob. pkt 1.2.3), podczas gdy w dokumencie analizowanym nie jest adresowana w ogóle.

Kolejnym elementem, który wymaga uwypuklenia w proponowanej *Strategii* jest problematyka zmian klimatu. Przy założeniu, że *Strategia* może być jednym z ważnych punktów odniesienia w planowaniu działań inwestycyjnych na terenie miasta, dokument ten nie powinien pomijać tej szczególnie mocno akcentowanej tematyki, zarówno w dokumentach strategicznych poziomu uniijnego jak i krajowego.

Ze względu na strategiczny charakter analizowanego dokumentu, co rzutuje w sposób oczywisty na wysoki poziom ogólności jego zapisów, przedstawienie propozycji działań kompensacyjnych jest niemożliwe. Kompensacja przyrodnicza, zgodnie z ustawą - *Prawo ochrony środowiska*, to zespół działań obejmujących w szczególności roboty budowlane, roboty ziemne, rekultywację gleby, zalesianie, zadrzewianie lub tworzenie skupień roślinności, prowadzących do przywrócenia równowagi przyrodniczej na danym terenie, wyrównania szkód dokonanych w środowisku przez realizację przedsięwzięcia i zachowanie walorów krajobrazowych. Podjęcie decyzji o konieczności działań kompensujących potencjalne szkody w środowisku przyrodniczym powinno więc wynikać z analizy szczegółowych rozwiązań projektowych, a przede wszystkim z uzasadnionego i udowodnionego w toku analizy konkretnego przypadku braku możliwości zastosowania alternatywnego rozwiązania wariantowego, które miałyby na celu uniknięcie zastosowania kompensacji przyrodniczej (kompensację stosuje się wyłącznie w przypadku braku możliwości ochrony elementów przyrodniczych - art. 75 *Prawa ochrony środowiska*). Mając jednak na uwadze wysoką jakość środowiska przyrodniczego na analizowanym obszarze, której ochrona powinna być priorytetem, należałoby przyjąć jako zalecenie ogólne unikanie realizacji działań skutkujących koniecznością wdrażania działań kompensacyjnych, wskazując zamiennie konieczność poszukiwania rozwiązań wariantowych.

9. Rozwiązania alternatywne do rozwiązań zawartych w projektowanym dokumencie wraz z uzasadnieniem ich wyboru oraz opis metod dokonania oceny prowadzącej do tego wyboru albo wyjaśnienie braku rozwiązań alternatywnych. Wnioski i rekomendacje

Analizowany projekt *Strategii* jest dokumentem służącym w pierwszej kolejności rozwojowi społeczno-gospodarczemu obszaru Miasta Bartoszyce, przy jednoczesnej ochronie jego walorów przyrodniczych i krajobrazowych. Jak wykazała analiza przeprowadzona na wstępie *Prognozy*, jest to dokument w większości uwzględniający cele strategiczne wskazywane w strategicznych opracowaniach lokalnych i ponadlokalnych. Podstawowym brakiem projektowanego dokumentu jest nieuwzględnienie szczególnie akcentowanej obecnie tematyki ochrony bioróżnorodności i zmian klimatycznych. Ponieważ podstawowe założenia dotyczące zapobiegania i ograniczania wpływu zmian na środowisku zostały w *SRMB* ujęte, nie wskazuje się rozwiązań alternatywnych a jedynie przedstawia propozycje zapisów uzupełniających.

W celu pełniejszego dostosowania *Projektu SRMB* do celów i kierunków formułowanych w nadrzędnych dokumentach strategicznych oraz w celu podkreślenia znaczenia i wagi środowiska naturalnego dla dalszego rozwoju miasta wskazuje się pewne modyfikacje w zapisach projektowanego dokumentu. Propozycje zmian wskazano dla konkretnych zapisów, zaznaczając propozycje zmian **pogrubiłą czcionką**.

Cel I.1. Odnowa przestrzeni publicznej

- Podejmowane będą działania zmierzające do kompleksowej rewitalizacji terenów miejskich, uwzględniającej potrzeby różnych grup mieszkańców miasta **oraz zasady ochrony środowiska, w tym ochronę zdrowia i bezpiecznych warunków życia człowieka**.
- Zagospodarowywane będą tereny zamieszkane a także nieużytki pod kątem poprawy warunków funkcjonalnych i estetycznych a także rewitalizacji terenów zdegradowanych i przemysłowych. **W zagospodarowaniu nieużytków i terenów długotrwale niewykorzystywanych gospodarczo należy uwzględnić konieczność ochrony elementów decydujących o ich bioróżnorodności**.
- Zagospodarowane zostaną miejskie zasoby przyrodnicze, aby stawały się one miejscami atrakcyjnymi zarówno dla odwiedzających miasto turystów jak i jego mieszkańców. Tego typu inwestycje prowadzone będą w celu osiągnięcia założeń zrównoważonego rozwoju miasta, **w szczególności z uwzględnieniem zasad ochrony różnorodności przyrodniczej (ochroną powinny być obejmowane także cenne aleje i szpalery drzew)**.

Cel I.2. Rozwój komunikacji

- W celu niwelowania problemów komunikacyjnych, podejmowane będą działania zmierzające do rozwoju sieci ciągów komunikacyjnych w mieście, między innymi poprzez budowę nowych ulic i przepraw mostowych przez rzekę Łynę. **Przy wytyczaniu nowych ulic należy minimalizować potencjalną fragmentację siedlisk oraz dążyć do maksymalnej ochrony istniejącej zieleni wysokiej**.

Cel I.5. Ochrona środowiska naturalnego i kulturowego

- Prowadzone będą działania mające na celu ochronę i zachowanie cennych gatunków **i siedlisk** przyrodniczych na terenie miasta **oraz pozostałych elementów środowiska decydujących o jego przyrodniczej różnorodności (np. tereny podmokłe, oczka wodne, zadrzewienia, zakrzewienia itp.)**.

- Podjęte zostaną działania mające na celu ograniczanie emisji do atmosfery szkodliwych substancji, **w szczególności ze źródeł emisji niskiej**, oraz emisji hałasu, **w szczególności komunikacyjnego**.
- Organizowane będą projekty mające na celu edukację ekologiczną, podnoszące świadomość ekologiczną wszystkich mieszkańców miasta i propagowanie postaw proekologicznych, **np. w zakresie ograniczania zużycia materiałów opakowaniowych oraz zwiększenia udziału opakowań podlegających tańszemu recyklingowi (np. papier, szkło, zamiast aluminium i tworzyw sztucznych), dotyczące szkodliwości spalania odpadów w kotłowniach domowych, sposobów ograniczania emisji gazów cieplarnianych, ograniczania zużycia energii i wody, ograniczania odpływu wód opadowych z posesji**.
- Dążenie do zwiększenia lokalnej retencji na terenie miasta poprzez zwiększanie powierzchni obszarów zieleni i terenów wypełnionych wodą.
- Wdrażanie zasady dbałości o estetykę krajobrazu w zagospodarowaniu terenów.
- **Dochowanie zasad kontynuacji tradycyjnych wartości kultury użytkowania przestrzeni i kultury materialnej oraz przywracania wartości miejscowej tradycji architektonicznej.**

Cel II.1. Wspieranie przedsiębiorczości

- Głównym założeniem w realizacji niniejszego celu jest tworzenie optymalnych i atrakcyjnych jednocześnie warunków dla rozwoju przedsiębiorczości mieście, w tym, między innymi tworzeniu i wyznaczaniu nowych terenów inwestycyjnych w mieście, aby na ich miejscu mogły powstawać nowe zakłady pracy, co bezpośrednio wpłynie na ożywienie gospodarcze i poprawę sytuacji na rynku pracy. **Przy wyznaczaniu nowych terenów inwestycyjnych należy uwzględnić czynniki ryzyka wynikające ze zmian klimatycznych. W zagospodarowaniu nowych terenów inwestycyjnych należy ograniczać uszczelnianie powierzchni.**
- Planowany jest równocześnie rozwój i podnoszenie atrakcyjności istniejących terenów inwestycyjnych, poprzez między innymi ich uzbrajanie w niezbędną infrastrukturę techniczną, oraz stwarzanie atrakcyjnych warunków dla potencjalnych inwestorów. **Budowa nowej infrastruktury technicznej musi uwzględniać rozwiązania zmniejszające ryzyko narażenia na skutki zmian klimatycznych (np. podtopienia wskutek deszczy nawalnych, brak zasilania wskutek silnych wiatrów lub burz, powstawanie osuwisk).**

Cel II.4. Rozwój turystyki

- Podjęte zostaną działania mające na celu zwiększenie atrakcyjności turystycznej i wykorzystanie potencjału przepływającej przez miasto rzeki Łyny, **przy zachowaniu jej walorów przyrodniczych i krajobrazowych oraz znaczenia hydrologicznego.**

Powyższe stanowi propozycje autorów *Prognozy*, które powinny zostać zweryfikowane przez organ ochrony środowiska i poddane ewentualnym dalszym modyfikacjom, służącym pełniejszemu wdrożeniu działań, których celem będzie zachowanie elementów stanowiących o podstawowych obszarze objętego *Strategią*.

10. Wskazanie napotkanych trudności wynikających z niedostatków techniki lub luk we współczesnej wiedzy

Nie wskazuje się luk wynikających z niedostatków techniki, czy współczesnej wiedzy, które spowodowały trudności w ustaleniu wpływu rozwiązań proponowanych w analizowanym dokumencie na środowisko na przyjętym poziomie ogólności.

11. Propozycje dotyczące przewidywanych metod analizy skutków realizacji postanowień projektowanego dokumentu oraz częstotliwości jej przeprowadzania

Jako główne narzędzie służące analizie skutków realizacji inwestycji infrastrukturalnych, będących również docelowo przedmiotem *Strategii*, należy wskazać system Państwowego Monitoringu Środowiska. Zgodnie z art. 25 ust. 2 ustawy z dnia 27 kwietnia 2001 r. - *Prawo ochrony środowiska* stanowi on system pomiarów, ocen i prognoz stanu środowiska oraz gromadzenia, przetwarzania i rozpowszechniania informacji o środowisku. Gromadzone informacje służą wspomaganie działań na rzecz ochrony środowiska poprzez systematyczne informowanie organów administracji i społeczeństwa o jakości elementów przyrodniczych, dotrzymywaniu standardów jakości środowiska lub innych poziomów określonych przepisami, o obszarach występowania przekroczeń tych standardów lub innych wymagań, oraz o występujących zmianach jakości elementów przyrodniczych i przyczynach tych zmian.

W województwie warmińsko-mazurskim ww. zadania wykonuje Warmińsko-Mazurski Wojewódzki Inspektor Ochrony Środowiska, jako organ administracji rządowej. Obecnie, określone przepisami zadania są realizowane zgodnie z Programem Państwowego Monitoringu Środowiska Woj. Warm.-Maz. na lata 2016-2020.³¹ Badania wykonywane są w odniesieniu do tzw. podsystemów, które obejmują monitoring jakości powietrza i wód oraz hałasu i pól elektromagnetycznych. WIOŚ monitoruje stężenia następujących substancji: SO₂, NO₂, O₃, PM₁₀, PM_{2.5}, C₆H₆, CO oraz Pb, As, Cd, Ni i benzo(a)pirenu w pyłe PM₁₀ oraz prowadzi pomiary ksyłenu, etylobenzenu i toluenu, jako wskaźników wspomagających ocenę jakości powietrza atmosferycznego pod kątem ozonu. W ramach podsystemu monitoringu jakości wód powierzchniowych badane są rzeki, zbiorniki zaporowe, jeziora i wody przejściowe oraz elementy hydromorfologiczne dla potrzeb oceny stanu ekologicznego wód powierzchniowych. Badania jednolitych części wód podziemnych prowadzi Państwowy Instytut Geologiczny, Państwowy Instytut Badawczy. WIOŚ dokonuje oceny stanu akustycznego na obszarach nie wymienionych w art. 118 ustawy *Prawo ochrony środowiska*. Na obszarach wymienionych w tym artykule to starostowie oraz zarządzający drogą (...) sporządzają mapę akustyczną i przekazują ją z wynikami badań odpowiedniemu WIOŚ. Na terenach nieobjętych obowiązkiem opracowywania map akustycznych WIOŚ wykonuje pomiary i dokonuje oceny hałasu emitowanego przez źródła przemysłowe oraz komunikacyjne.

Oprócz monitoringu państwowego, jako narzędzie służące monitorowaniu skutków funkcjonowania obiektów i urządzeń w środowisku należy wskazać analizę porealizacyjną - instrument mający na celu praktyczną weryfikację ustaleń/zaleceń zawartych w decyzji o środowiskowych uwarunkowaniach. Kolejnym narzędziem, które może być wykorzystywane w odniesieniu do konkretnych przedsięwzięć jest monitoring porealizacyjny, związany z upoważnieniem organów wydających decyzje do zobowiązania podmiotu realizującego przedsięwzięcie do przedstawienia w określonym terminie nie tylko wyników analizy porealizacyjnej, ale też do monitorowania oddziaływania przedsięwzięcia na środowisko. Należy również pamiętać, że dla szeregu rodzajów przedsięwzięć przepisy ochrony środowiska wprowadzają obowiązek prowadzenia stałych lub okresowych pomiarów poziomów substancji w środowisku.

Stopień ogólności analizowanego dokumentu w powiązaniu z opisem funkcjonujących w obowiązującym porządku prawnym narzędzi i mechanizmów kontroli stanu środowiska wskazuje, że nie zachodzi potrzeba wskazywania dodatkowych metod skutków wdrożenia postanowień projektowanej *Strategii* dla środowiska.

Jako rozwiązanie służące skuteczniejszej ocenie pro-środowiskowego charakteru projektowanej *Strategii* proponuje się uwzględnienie wśród wskaźników monitorowania *Strategii* następujących kwestii:

³¹ http://www.wios.olsztyn.pl/monitoring/PPMSWarmińskoMazurskie2016_2020.pdf

- długość wybudowanej kanalizacji sanitarnej i deszczowej oraz liczba wykonanych urządzeń podczyszczających ścieki deszczowe,
- ilość obiektów poddanych termomodernizacji,
- ilość instalacji OZE oddanych do użytku,
- ilość akcji informacyjno-edukacyjnych przeprowadzonych przez Miasto Bartoszyce lub objętych patronatem Miasta.

Ocena skutków wdrażania *Strategii* powinna się odbyć w horyzoncie czasowym przyjętym przez strony współpracujące przy jej sporządzaniu. Ze względu na przyjęty horyzont czasowy analiza proponowanych wskaźników może być przeprowadzona po całkowitym zakończeniu wdrażania *Strategii*.

12. Informacje o możliwym transgranicznym oddziaływaniu na środowisko

W projekcie *Strategii* nie przewiduje się realizacji inwestycji, które mogłyby spowodować wystąpienie oddziaływań o charakterze transgranicznym. Zakłada się w tym miejscu, że efektem wdrożenia założeń *Strategii* nie będzie budowa przeszkód hydrologicznych na Łynie. Nie będą również realizowane inwestycje infrastrukturalne, których zasięg oddziaływania na powietrze atmosferyczne czy klimat akustyczny mógłby powodować skutki poza granicami kraju.

13. Informacje o metodach zastosowanych przy sporządzaniu prognozy

Podstawowym celem prognozy, opracowywanej równoległe z projektem właściwego dokumentu, jest wskazanie rozwiązań najkorzystniejszych dla środowiska, czego dokonuje się w toku procedury strategicznej oceny oddziaływania na środowisko. W analizowanym przypadku procedura ta objęła:

1. zapoznanie się z przedłożoną do oceny wersją projektu *Strategii* oraz ustalenie stopnia jej zgodności z założeniami i wytycznymi zawartymi w innych, istotnych dokumentach o charakterze strategicznym,
2. opis stanu środowiska oraz problemów ochrony środowiska na analizowanym obszarze, z uwzględnieniem wniosków organów opiniująco-uzgadniających,
3. identyfikację elementów środowiska najbardziej wrażliwych na wpływy ustaleń projektowanego dokumentu,
4. określenie zakresu projektowanego dokumentu korespondującego z przedmiotem oceny (z oceny wyłączono działania o charakterze nieinfrastrukturalnym),
5. ocenę istotności zidentyfikowanych oddziaływań ze wskazaniem potencjalnych znaczących negatywnych oddziaływań,
6. propozycje działań eliminujących lub ograniczających wystąpienie przewidywanych znaczących negatywnych oddziaływań,
7. przedstawienie propozycji uzupełniających zapisy *Strategii*, mających na celu zwiększenie stopnia ochrony istotnych elementów środowiska,
8. sporządzenie prognozy w formie dokumentu wymaganego ustawą OOŚ.

Tekst *Prognozy* zawiera 6 tabel oraz 6 rycin. Materiały źródłowe wykorzystane przy sporządzaniu prognozy zestawiono w przypisach.

Źródła aktów prawnych przywołanych w tekście:

- Ustawa z dnia 27 kwietnia 2001 r. - Prawo ochrony środowiska (t.j. Dz. U. z 2016 r. poz. 672).
- Ustawa z dnia 3 października 2008 r. o udostępnianiu informacji o środowisku i jego ochronie, udziale społeczeństwa w ochronie środowiska oraz o ocenach oddziaływania na środowisko (t.j. Dz. U. z 2016 r. poz. 353)
- Ustawa z dnia 18 lipca 2001 r. - Prawo wodne (t.j. Dz. U. z 2015 r. poz. 469)
- Ustawa z dnia 16 kwietnia 2004 r. o ochronie przyrody (t.j. Dz. U. z 2015 r. poz. 1651)
- Ustawa z dnia 24 kwietnia 2015 r. o zmianie niektórych ustaw w związku ze wzmocnieniem narzędzi ochrony krajobrazu (Dz. U. z 2015 r. poz. 774)

- Ustawa z dnia 13 kwietnia 2007 r. o zapobieganiu szkodom w środowisku i ich naprawie (t.j. Dz. U z 2014 r. poz. 1789).
- Ustawa z dnia 14 grudnia 2012 r. o odpadach (Dz. U. z 2013 r. poz. 21)
- Ustawa z dnia 27 marca 2003 r. o planowaniu i zagospodarowaniu przestrzennym (t.j. Dz. U. z 2015 r. poz. 199)
- Ustawa z dnia 3 lutego 1995 r. o ochronie gruntów rolnych i leśnych (t.j. Dz. U. z 2013 r. poz. 1205)
- Ustawa z dnia 23 lipca 2003 r. o ochronie zabytków i opiece nad zabytkami (Dz. U. z 2014 r. poz. 1446)
- Rozporządzenie Rady Ministrów z dnia 9 listopada 2010 r. w sprawie przedsięwzięć mogących znacząco oddziaływać na środowisko (t.j. Dz. U. z 2016 r. poz. 71)
- Rozporządzenie Ministra Środowiska z dnia 14 czerwca 2007 r. w sprawie dopuszczalnych poziomów hałasu w środowisku (t.j. Dz. U. z 2014 r. poz. 112)
- Rozporządzenie Ministra Środowiska z dnia 24 sierpnia 2012 r. w sprawie poziomów niektórych substancji w powietrzu (Dz. U. z 2012 r. poz. 1031)
- Rozporządzenie Ministra Środowiska z dnia 26 stycznia 2010 r. w sprawie wartości odniesienia dla niektórych substancji w powietrzu (Dz. U. Nr 16, poz. 87)
- Rozporządzenie Ministra Środowiska z dnia 22 października 2014 r. w sprawie sposobu klasyfikacji stanu jednolitych części wód powierzchniowych oraz środowiskowych norm jakości dla substancji priorytetowych (Dz. U. z 2014 r. poz. 1482)
- Rozporządzenie Ministra Środowiska z 18 listopada 2014 r. w sprawie warunków, jakie należy spełnić przy wprowadzaniu ścieków do wód lub do ziemi oraz w sprawie substancji szczególnie szkodliwych dla środowiska wodnego (Dz. U. z 2014 r. poz. 1800)
- Rozporządzenie Ministra Środowiska z dnia 13 kwietnia 2010 r. w sprawie siedlisk przyrodniczych oraz gatunków będących przedmiotem zainteresowania Wspólnoty a także kryteriów wyboru obszarów kwalifikujących się do uznania i wyznaczenia jako obszary Natura 2000 (t.j. Dz. U. z 2014 r. poz. 1713)
- Rozporządzenie Ministra Środowiska z dnia 12 stycznia 2011 r. w sprawie obszarów specjalnej ochrony ptaków (Dz. U. Nr 25, poz. 133)
- Rozporządzenie Ministra Środowiska z dnia 9 października 2014 w sprawie ochrony gatunkowej roślin (Dz. U. z 2014 r., poz. 1409)
- Rozporządzenie Ministra Środowiska z dnia 9 października 2014 r. w sprawie ochrony gatunkowej grzybów (Dz. U. z 2014 r., poz. 1408)
- Rozporządzenie Ministra Środowiska z dnia 6 października 2014 w sprawie ochrony gatunkowej zwierząt (Dz. U. z 2014 r., poz. 1348)
- Rozporządzenie Nr 162 Wojewody Warmińsko-Mazurskiego z dnia 19 grudnia 2008 r. w sprawie obszaru chronionego krajobrazu Doliny Dolnej Łyny (Dz. Urz. Woj. Warmińsko-Mazurskiego Nr 201, poz. 3154)
- Oświadczenie Rządowe z dnia 21 września 2005 r. w sprawie mocy obowiązującej Europejskiej Konwencji Krajobrazowej, sporządzonej we Florencji dnia 20 października 2000 r. (Dz. U. Nr 14, poz. 99)
- Dyrektywa Rady 92/43/EWG z dnia 21 maja 1992 r. w sprawie ochrony siedlisk naturalnych oraz dzikiej fauny i flory (Dz. U. WE L 206 z 22.07.1992 r. z późn. zm.), tzw. Dyrektywa Siedliskowa
- Dyrektywa 2000/60/WE Parlamentu Europejskiego i Rady z dnia 23 października 2000 r. ustanawiająca ramy wspólnotowego działania w dziedzinie polityki wodnej (Dz. U. L 327 z dnia 22 grudnia 2000 r.), tzw. Ramowa Dyrektywa Wodna
- Dyrektywa Rady Parlamentu Europejskiego i Rady 2011/92/UE z dnia 13 grudnia 2011 w sprawie oceny skutków wywieranych przez niektóre przedsięwzięcia publiczne i prywatne na środowisko (Dz. U. UE nr L 26 z dnia 28 stycznia 2012 r.)
- Dyrektywa Rady 92/43/EWG z dnia 21 maja 1992 r. w sprawie ochrony siedlisk naturalnych oraz dzikiej fauny i flory (Dz. Urz. WE L 206 z 22.07.1992 r. z późn. zm.)
- Dyrektywa Parlamentu Europejskiego i Rady 2009/147/WE z dnia 30 listopada 2009 r. w sprawie ochrony dzikiego ptactwa (wcześniej Dyrektywa Rady 79/409/EWG z dnia 2 kwietnia 1979 r. w sprawie ochrony dzikiego ptactwa; Dz. Urz. WE L 103 z 25.04.1979 r. z późn. zm.)
- Dyrektywa Rady 91/271/EWG z dnia 21 maja 1991 r. dotycząca oczyszczania ścieków komunalnych (Dz. U. L 135 z dnia 30 maja 1991 r. z późn. zm.)

- Konwencja o obszarach wodno-błotnych mających znaczenie międzynarodowe zwłaszcza jako środowisko życiowe ptactwa wodnego, sporządzona w Ramsar w dniu 2 lutego 1971 r. (Dz. U. z 1978 r. Nr 7, poz. 24 i 25)
- Konwencja o ochronie wędrownych gatunków dzikich zwierząt, sporządzona w Bonn w dniu 23 czerwca 1979 r. (Dz. U. Nr 2 z 2003 r., poz. 17)
- Konwencja o ochronie gatunków dzikiej flory i fauny europejskiej oraz ich siedlisk, sporządzona w Bernie w dniu 19 września 1979 r. (Dz. U. z dnia 25 maja 1996 r. Nr 58, poz. 263), tzw. *Konwencja berneńska*
- Europejska Konwencja Krajobrazowa, sporządzona we Florencji w dniu 20 października 2000 r. (Dz. U. z dnia 29 stycznia 2006 r. Nr 14, poz. 98)

Streszczenie Prognozy sporządzone w języku niespecjalistycznym

Zawartość, główne cele projektowanego dokumentu i jego powiązania z innymi dokumentami

Ocenie w ramach procedury strategicznej oceny oddziaływania na środowisko poddano projekt dokumentu zatytułowanego *Strategia Rozwoju Miasta Bartoszyce na lata 2016-2022 (SRMB lub Strategia)*. Misją sformułowaną w projekcie *Strategii* jest systematyczne podnoszenie jakości życia mieszkańców oraz tworzenie sprzyjających warunków dla rozwoju przedsiębiorczości i aktywizacji społeczności lokalnej. Realizacja misji zostanie osiągnięta poprzez wypełnienie założeń określonych dla czterech obszarów strategicznych: Infrastruktura miejska, Zrównoważona gospodarka miasta, Poprawa jakości życia i Aktywizacja społeczeństwa. W ramach każdego obszaru zaproponowano kilka szczegółowych celów operacyjnych.

Projekt *SRMB* obejmuje następujące zagadnienia: opis sfer przestrzenno-przyrodniczej, gospodarczo-finansowej i społeczno-kulturowej, analizę spójności projektowanego dokumentu z europejskimi, krajowymi i regionalnymi dokumentami strategicznymi, analizę słabych i mocnych stron Miasta Bartoszyce oraz szans i zagrożeń dla jego rozwoju, założenia *Strategii* i jej realizacji oraz monitoringu i oceny, jak również propozycje finansowania z wieloletnim planem inwestycyjnym. W tekście Prognozy w tabeli 1 zestawiono cele operacyjne oraz odpowiadające im kierunki i propozycje działań. Siedemnastu celom operacyjnym przypisano ponad 60 propozycji działań.

Zgodnie z obowiązującymi przepisami w *Prognozie* należy dokonać analizy spójności projektowanego dokumentu z innymi opracowaniami o charakterze strategicznym, obowiązującymi zarówno na poziomie lokalnym, jak i krajowym czy unijnym. W *Prognozie* nie powielano ustaleń dotyczących spójności *SRMB* z dokumentami strategicznymi dokonanych w *Projekcie SRMB*, tzn. wyłączono z ponownej analizy: *Strategię Europa 2020*, *Strategię Rozwoju Kraju 2020*, *Krajową Strategię Rozwoju Regionalnego 2010-2020*, *Koncepcję Przestrzennego Zagospodarowania Kraju 2030*, *Strategię rozwoju społeczno-gospodarczego Polski Wschodniej do roku 2020*, *Strategię rozwoju społeczno-gospodarczego województwa warmińsko-mazurskiego do roku 2025*, *Regionalny Program Operacyjny Województwa Warmińsko-Mazurskiego na lata 2014-2020*. Analizę spójności uzupełniono o następujące dokumenty:

- dla poziomu lokalnego: *Studium uwarunkowań i kierunków zagospodarowania przestrzennego Miasta Bartoszyce*, *Program Ochrony Środowiska Miasta Bartoszyce*, *Założenia do Planu Zaopatrzenia w Ciepło, Energię Elektryczną i Paliwa Gazowe dla Miasta Bartoszyce*, *Plan Gospodarki Niskoemisyjnej dla Gminy Miejskiej Bartoszyce*, *Program Rewitalizacji Miasta Bartoszyce*;

- dla poziomu regionalnego i wojewódzkiego: *Program Ochrony Środowiska dla Województwa Warmińsko-Mazurskiego*, *Plan Gospodarki Odpadami dla Województwa Warmińsko-Mazurskiego*, *Program ochrony środowiska przed hałasem dla terenów poza aglomeracjami, położonych wzdłuż dróg krajowych oraz wojewódzkich na terenie województwa warmińsko-mazurskiego, o obciążeniu ponad 3 mln pojazdów rocznie (...)*, *Program ochrony powietrza dla strefy warmińsko-mazurskiej ze względu na przekroczenie poziomu dopuszczalnego pyłu PM10 i poziomu docelowego benzo(a)pirenu (...)*, *Strategię Rozwoju Turystyki Województwa Warmińsko-Mazurskiego*;

- dla poziomu krajowego i unijnego: *Krajowy plan działań w zakresie energii ze źródeł odnawialnych*, *Strategię Bezpieczeństwo Energetyczne i Środowisko*, *Strategiczny plan adaptacji dla sektorów i obszarów wrażliwych na zmiany klimatu*, *Unijna strategia ochrony różnorodności biologicznej*, *Program ochrony i zrównoważonego użytkowania różnorodności biologicznej*.

W podsumowaniu dokonanej analizy stwierdzono, że projektowany dokument ukierunkowany jest głównie na rozwój społeczno-gospodarczy miasta a tematyka ochrony środowiska naturalnego jest sygnalizowana w podstawowym zakresie. Największy zakres zgodności stwierdzono w odniesieniu do działań mających na celu racjonalizację zużycia energii oraz ograniczanie emisji atmosferycznych ze źródeł energetycznych. Aspektem słabo akcentowanym jest natomiast ochrona zasobów przyrodniczych i walorów krajobrazowych, czy kulturowych; w projektowanej *Strategii* mają one charakter towarzyszący lub wtórny w stosunku do proponowanych działań, podczas gdy podkreśla się jednocześnie, że np. zasoby przyrodnicze to jeden z bardzo istotnych walorów obszaru, stanowiący o jego atrakcyjności turystycznej (warunkującej planowany rozwój gospodarczy i społeczny). Projekt *Strategii* nie porusza zagadnień związanych z bioróżnorodnością. Analizowany dokument nie porusza zagadnień dotyczących problematyki zmian klimatycznych i jej skutków.

Wielkość i usytuowanie przedmiotowego obszaru

Analizowany obszar obejmuje Miasto Bartoszyce (- pow. bartoszycki, woj. warmińsko-mazurskie). Północna granica gminy wiejskiej Bartoszyce stanowi granicę państwową z Obszarem Kaliningradzkim. Miasto zajmuje powierzchnię 11,79 km². Usytuowane jest przy jednym z najważniejszych szlaków drogowych w województwie - DK51, biegnącej do przejścia granicznego z Rosją w Bezledach. Według danych z 2013 roku Bartoszyce zamieszkiwało ok. 24,5 tys. osób (41% mieszkańców powiatu). Grunty zabudowane i zurbanizowane w Bartoszycach zajmują ok. 50% powierzchni miasta, użytki rolne 35%, lasy, grunty zadrzewione i zakrzewione ok. 10%, grunty pod wodami ok. 3%.

Miasto należy do Euroregionu Bałtyk i jest członkiem Stowarzyszenia Gmin RP Euroregion Bałtyk. Bartoszyce są też siedzibą Stowarzyszenia Samorządów Przygranicznych Euroregionu Łyna-Ława, zrzeszającego społeczności lokalne powiatów województwa warmińsko-mazurskiego i rejonów obwodu kaliningradzkiego.

Stan środowiska, z uwzględnieniem obszarów objętych przewidywanym znaczącym oddziaływaniem

Bartoszyce leżą na Równinie Sępolejskiej, która jest częścią Niziny Staropruskiej na Pobrzeżu Wschodniobałtyckim. Równina Sępolejska to rozległa niecka wznosząca się na obrzeżu do 100 m n.p.m. a obniżająca się ku środkowi do 40 m n.p.m. Jest pozostałością po rozległym jeziorze zastoiskowym, czego skutkiem są urodzajne gleby (w przewadze III klasy) i słaby rozwój form lodowcowych (m.in. prawie zupełny brak jezior). W podłożu występują głównie gliny zwałowe i grunty piaszczysto-żwirowe.

W dolinie Łyny i jej dopływów występują grunty piaszczysto-żwirowe i piaski drobne oraz pyły piaszczysto-ilaste. Główną rzeką regionu jest Łyna, która silnie meandrując wciną się w podłoże na głęb. do 30 m, tworząc malowniczą dolinę. Krajobraz charakteryzuje się na większości obszaru wysokimi walorami widokowymi. Teren związany z doliną Łyny został uznany za obszar chronionego krajobrazu ochrony wzmożonej. Dolina Łyny pełni funkcję korytarza ekologicznego o znaczeniu krajowym. Potencjalnymi korytarzami o znaczeniu lokalnym są doliny dopływów Łyny. Tereny doliny Łyny i – w mniejszym stopniu – dolin jej dopływów spełniają też funkcję układów wentylacyjnych i retencji wód gruntowych. W trakcie wezbrań Łyna okresowo wylewa i zalewa tereny tarasu zalewowego. Ostatnie badania jakości wód Łyny powyżej Bartoszyce i przy granicy państwa w Stopkach wykazały umiarkowany stan ekologiczny (III klasa wód w skali V-stopniowej). Stan chemiczny wód Łyny w Stopkach określono jako dobry. Na płynącej przez Bartoszyce rzece Suszycy (prawobrzeżny dopływ Łyny) znajduje się jaz piętrzący, który tworzy Jeziorko Miejskie, tzw. Mleczarskie, z kąpieliskiem miejskim. Innym zbiornikiem wód stojących na terenie miasta jest tzw. Jeziorko Bartbetowskie, pełniące również funkcję rekreacyjną.

Zaopatrzenie w wodę pitną opiera się na ujęciu miejskim (9 studni i stacja uzdatniania wody). Według danych Sanepidu na terenie miasta nie występowały problemy z utrzymaniem właściwych parametrów mikrobiologicznych wody. Ogólny stan wodociągu również oceniany jest jako dobry. Płd.-wsch. część Gminy Miejskiej Bartoszyce jest objęta zasięgiem Głównego Zbiornika Wód Podziemnych Nr 205 o zasobach dyspozycyjnych 60 tys. m³.

Bartoszyce leżą w regionie rolniczym. Lesistość obszaru gminy wynosi ok. 17%, a więc jest prawie dwukrotnie niższa od średniej krajowej. Lasy gminy są natomiast bardzo żyzne. W granicach miasta największy kompleks leśny stanowi las miejski we wschodniej części; mniejsze kompleksy zielone zlokalizowane są wzdłuż Łyny, pełniąc ważną funkcję ochronną dla gleb na stromych zboczach rzeki, narażonych na erozję wodną. Pozostałe tereny zielone tworzą parki spacerowo-wypoczynkowe, zieleńce, zieleń uliczna i osiedlowa oraz żywoploty.

Najcenniejsze zbiorowiska roślinne wymienione w Dyrektywie Siedliskowej znajdujące się na obszarze Bartoszyce to: Grąd subkontynentalny, Łęg olszowo-jesionowy oraz Naturalne eutroficzne zbiorniki wodne. Chronione gatunki typowe i częste na analizowanym obszarze to kocanki piaszkowe, grzybień białe, płonnik pospolity. Wśród gatunków rzadszych spotykane są wawrzynek wilczełyko, gnieźnik leśny, podkolan zielonawy, torfowiec spiczastolistny, widłak jałowcowaty, bobrek trójlistkowy. Główną grupę cennych gatunków z okolicy Bartoszyce stanowią porosty rosnące na drzewach w miejscach otwartych, głównie wzdłuż ciągów komunikacyjnych.

Pospolicie występująca na terenie miast fauna bezkręgową to ślimak winniczek, owady z rodzaju biegacz, pszczoła, trzmiel. Przedstawicielami gatunków chronionych prawem międzynarodowym są motyl czerwończyk nieparek i chrząszcz pachnica dębowa. Przedstawicielami płazów są wszystkie gatunki stwierdzone na terenie kraju (ropuchy, żaby, grzebiuszka, rzekotka, kumak oraz traszki). Wszystkie objęte są ochroną gatunkową, a kumak i traszka grzebieniasta chronione są w ramach programu Natura 2000. Na opisywanym terenie najczęstsze są 3 spośród 8 gatunków gadów notowanych w Polsce (jaszczurki zwinka i żyworodna oraz padalec zwyczajny). Wszystkie podlegają ochronie. W rejonie Bartoszyce występuje większość gatunków ptaków spotykanych na terenie Polski. Mogą tu gniazdować również gatunki rzadziej spotykane, jak błotniak stawowy, orlik krzykliwy, lerka, żuraw, bąk, dzięcioł czarny, czy gąsiorek. Zwraca uwagę liczna populacja bociana białego. Niemal wszystkie gatunki ptaków objęte są w Polsce ochroną gatunkową. Tereny otwarte z niewielkimi zadrzewieniami są miejscem występowania myszy polnej, nornicy rudej, nornika zwyczajnego, zająca, lisa, sarny. Na obszarach zalesionych notowane są łoś, jeleń, daniel, dzik, sarna, lis, borsuk, jenot, kuna leśna, zając, norka amerykańska, tchórz. Do gatunków naziemnych ssaków chronionych występujących pospolicie w siedliskach na terenie podmiejskim należą: jeż, ryjówka aksamitna, wiewiórka, łasica, kret. Na terenach podmokłych wzdłuż Łyny i w rejonie niezabudowanych akwenów spotyka się dwa gatunki ssaków chronionych prawem międzynarodowym: bobra europejskiego i wydrę. W rejonie Bartoszyce żyje 8 gatunków nietoperzy (wszystkie chronione).

W granicach administracyjnych Gminy Miejskiej Bartoszyce znajdują się dwie obszarowe formy ochrony przyrody: Obszar Chronionego Krajobrazu Doliny Dolnej Łyny (w granicach miasta obejmujący praktycznie tylko koryto rzeki) oraz Obszar Specjalnej Ochrony Ptaków Ostoja Warmińska (niewielki fragment terenu miasta w części wschodniej; por. z ryc. 1 w tekście *Prognozy*). W granicach miasta znajduje się jeden pomnik przyrody - dąb szypułkowy o obwodzie 380 cm i wysokości 28. W rejonie Bartoszyce znajdują się cenne aleje przydrożnych drzew typowane do ochrony jako element krajobrazu kulturowego (por. z ryc. 2 i 3 w tekście *Prognozy*).

Klimat Bartoszyce ma cechy klimatu przejściowego, morsko - kontynentalnego, z charakterystyczną dużą zmiennością stanów pogody (dobową i roczną). Teren Gminy Miejskiej Bartoszyce znajduje się w dzielnicy mazurskiej i wschodniej – obie należą do najchłodniejszych w Polsce. Średnia roczna temperatura wynosi ok. 6°C. Dominującą formą zasilania atmosferycznego są opady deszczu, z przewagą opadów letnich. Roczne sumy opadów wynoszą ok. 500 mm. Dominują wiatry południowo-zachodnie oraz zachodnie i północno-zachodnie.

Jakość powietrza na terenie miasta kształtowana jest przede wszystkim poprzez zanieczyszczenia emitowane ze źródeł komunikacyjnych, energetycznych i z sektora bytowo-komunalnego (tzw. emisja niska). Wyniki badań monitoringowych prowadzonych przez Wojewódzki Inspektorat Ochrony Środowiska w Olsztynie pozwalają jednak

wnioskować, że w przypadku miast innych niż największe miasta województwa stan powietrza atmosferycznego w granicach miast jest dobry. Sytuacje niepomyślne dla zdrowia mieszkańców mają charakter lokalny i wynikają z sąsiedztwa ruchliwych dróg lub stosowania indywidualnych urządzeń grzewczych w sezonie ciepłowniczym (zwłaszcza opalanych węglem). Podstawowym źródłem hałasu, decydującym o klimacie akustycznym w mieście jest komunikacja drogowa. Na terenie miasta odbywa się ruch lokalny, regionalny i tranzytowy (w kierunku przejścia granicznego). Do podstawowego układu komunikacyjnego miasta należą dwie drogi krajowe i dwie drogi wojewódzkie. Są one przyczyną lokalnych uciążliwości akustycznych. Hałas przemysłowy ma charakter lokalny a jego przekroczenia sięgają 5-10 dB. Przeprowadzone w 2009 r. badania pól elektromagnetycznych na terenie Bartoszyca i Bezled nie wykazały w żadnym z punktów pomiarowych przekroczenia wartości dopuszczalnej.

W granicach administracyjnych Bartoszyca znajduje się wiele zabytków nieruchomych wpisanych do rejestru i ewidencji Wojewódzkiego Urzędu Ochrony Zabytków w Olsztynie. Do najcenniejszych obiektów zabytkowych w Bartoszycach należą: Brama Lidzbarska, kościoły pw. Św. Jana Ewangelisty, Św. Jana Chrzciciela, Św. Brunona oraz rynek Starego Miasta a także Kamienne Baby. Według danych Wojewódzkiego Konserwatora Zabytków w granicach terytorialnych miasta stwierdzono 3 stanowiska archeologiczne.

Potencjalne zmiany stanu środowiska w przypadku braku realizacji projektowanego dokumentu

Projektowana *Strategia* nie jest dokumentem, którego głównym celem lub przedmiotem są działania ukierunkowane bezpośrednio na ochronę środowiska. Niektóre z przewidzianych w *Strategii* działań infrastrukturalnych będą służyły poprawie stanu i jakości środowiska, ale nie oznacza to, że brak tego dokumentu wyklucza możliwość realizacji tych działań. Ponieważ jednak wdrażanie projektów z udziałem finansowych środków pomocowych wymaga wykazania ich spójności m.in. z lokalnymi dokumentami strategicznymi, posiadanie przez Gminę właściwych dokumentów porządkujących kierunki rozwoju gospodarczego i społecznego jest niezbędne. Brak realizacji projektowanego dokumentu ocenia się jako niekorzystny z punktu widzenia realizacji działań, których skutkiem powinny być również korzystne zmiany w środowisku naturalnym.

Istniejące problemy ochrony środowiska istotne z punktu widzenia realizacji projektowanego dokumentu

Analiza stanu i jakości środowiska na obszarze Bartoszyca, jak również dokumentów o charakterze strategicznym oraz obowiązujących przepisów prawnych i zaleceń zawartych w pismach organów opiniujących (Regionalnego Dyrektora Ochrony Środowiska w Olsztynie oraz Państwowego Wojewódzkiego Inspektora Sanitarnego w Olsztynie) pozwoliły sporządzić listę potencjalnych problemów ochrony środowiska, do których zaliczono: zagrożenie dla różnorodności biologicznej związane z działalnością inwestycyjną, zagrożenie dla lokalnego krajobrazu związane z działalnością inwestycyjną oraz zagrożenie dla wód powierzchniowych (zwłaszcza dla ekosystemów rzecznych), związane z rosnącą presją człowieka. Są to potencjalne zagrożenia typowe dla niemal każdego obszaru miejskiego podlegającego rozwojowi.

Różnorodność biologiczna – obok krajobrazu – stanowi jeden z cenniejszych walorów woj. warmińsko-mazurskiego. Działania inwestycyjne w miastach, zwłaszcza na obszarach niezurbanizowanych, stanowią zagrożenie dla elementów decydujących o ich przyrodniczej różnorodności. Wśród zagrożeń związanych zazwyczaj z realizacją nowych inwestycji należy wskazać: ograniczanie powierzchni biologicznie czynnej wskutek zabudowy nowych terenów, pogarszanie stanu siedlisk wynikające ze zmiany stosunków wodnych w zlewniach (w tym osuszanie terenów trwale podmokłych), zmiany w szacie roślinnej (w tym wprowadzanie obcych gatunków roślin), zwiększoną presją człowieka na wody powierzchniowe i ich sąsiedztwo oraz na obszary leśne, dzielenie przestrzeni wskutek rozbudowy infrastruktury komunikacyjnej i tworzenie przeszkód dla swobodnego przemieszczania się fauny i flory skutkujące m.in. izolacją zwierząt. W tym kontekście uwagę zwracają następujące propozycje działań zawarte w projektowanej *Strategii*: zagospodarowywanie nieużytków w związku z rewitalizacją terenów miejskich, zagospodarowanie miejskich zasobów przyrodniczych w celu ich uatrakcyjnienia dla mieszkańców i turystów (choć w *Strategii* obwarowano to działanie warunkiem realizacji zgodnej z osiągnięciem założeń zrównoważonego rozwoju miasta), przebudowa istniejących ulic, budowa nowych ulic i przeprawy mostowej przez Łynę, rozbudowa sieci technicznych, wyznaczanie nowych terenów inwestycyjnych w mieście (m.in. pod nowe zakłady pracy), rozwój bazy noclegowej i gastronomicznej, działania inwestycyjne skierowane na poprawę warunków technicznych i zagospodarowania terenu mające na celu wykorzystanie potencjału przepływającej przez miasto Łyny, rozwój budownictwa wielorodzinnego. Jak już sygnalizowano w analizie spójności projektu *SRGB* z dokumentami o charakterze strategicznym, projekt *Strategii* nie porusza zagadnień związanych z bioróżnorodnością ani w części opisowej, ani w części strategicznej.

Walory krajobrazowe Równiny Sępopolskiej, a w szczególności doliny rzeki Łyny to najcenniejsze atuty analizowanego obszaru. Ponieważ w projektowanej *Strategii* można znaleźć liczne propozycje działań skutkujących działaniami inwestycyjnymi, także na obszarach dotąd niezagospodarowanych, należy rozważyć ich skutki krajobrazowe. Działania, które w szczególności przyczyniają się do zmian w krajobrazie to: zmiany ukształtowania terenów wskutek prac niwelacyjnych (w tym wypełnianie i niwelowanie naturalnych zagłębień), zabudowa terenów cennych biocenotycznie sprzyjająca stopniowej utracie siedlisk gatunków rzadkich i chronionych, wycinanie alei przydrożnych, ogławianie drzew w ramach „zabiegów pielęgnacyjnych”, wprowadzanie do nasadzeń gatunków obcych, chaotyczna zabudowa na obszarach zurbanizowanych. W *SRMB* podkreśla się znaczenie krajobrazowe doliny Łyny, lasu miejskiego, terenów zieleni i niewielkich akwenów. Podobnie jednak, jak w przypadku bioróżnorodności, część strategiczna dokumentu nie zawiera konkretnych propozycji mających na celu ich ochronę. Jako jedyne działanie (pośrednie) można

traktować propozycję działania dotyczącego „ochrony i zachowania cennych gatunków przyrodniczych na terenie miasta”.

Zagrożenia dla wód powierzchniowych na obszarach, które podlegają zmianom odnośnie do sposobu zagospodarowania i wykorzystania terenów związane są z działaniami podejmowanymi w zlewniach - zwłaszcza bezpośrednich, a w szczególności w strefie brzegowej (zarówno od strony lądu jak i wody). W tym kontekście uwagę zwracają proponowane w projekcie *Strategii* propozycje działań dotyczące „wykorzystania potencjału przepływającej przez miasto rzeki Łyny, o charakterze inwestycyjnym, skierowane na poprawę warunków technicznych i zagospodarowania trenu”. Dopelnieniem tego zapisu są kierunki działań uszczegółowione w *Studium*, tzn. budowa stacji kajakowej nad Łyną i zagospodarowanie dla potrzeb rekreacji przyrodniczej terenów nad zbiornikiem powstałym w wyniku spiętrzenia rzeki Łyny we wschodniej oraz zachodniej części miasta. W praktyce mogą one skutkować niekorzystnymi zmianami w ekosystemie rzecznym oraz ekosystemach lokalnych akwenów. Wśród typowych niekorzystnych skutków ww. zmian wskazuje się: umacnianie brzegów (likwidacja naturalnej linii brzegowej dla potrzeb przystani, miejsc do cumowania sprzętu wodnego), utwardzanie stref nadbrzeżnych w celu udostępnienia do celów rekreacyjnych i turystycznych (ścieżki piesze i rowerowe), likwidowanie roślinności w strefie przejściowej woda - ląd, usuwaniem szuwaru, powstawanie nowych źródeł zanieczyszczeń wpływających do wód, wzrost presji turystycznej wędkarskiej i wodnej-rekreacyjnej.

Cele ochrony środowiska ustanowione na szczeblu międzynarodowym, wspólnotowym i krajowym

Wskazane w oparciu o analizę zapisów projektowanej *Strategii* cechy środowiska, które dokument ten uznaje za najistotniejsze to walory krajobrazowe wynikające z wysokiej lesistości i obecności malowniczej doliny rzecznej objętej ochroną prawną oraz wysoka jakość środowiska wynikająca z dobrej jakości wód podziemnych i powierzchniowych oraz powietrza atmosferycznego (Zielone Płuca Polski). W związku z tym, jako istotne cele ochrony środowiska dla omawianego obszaru wskazuje się ochronę środowiska przyrodniczego (w tym bioróżnorodności), ochronę krajobrazu, ochronę zasobów wodnych i ochronę powietrza, ale również - ze względu na konieczność zapewnienia bezpiecznych warunków zamieszkania - ochronę klimatu akustycznego. Cele te znajdują odzwierciedlenie w prawodawstwie oraz innych regulacjach obowiązujących na poziomie krajowym i międzynarodowym, co obszernie opisano w tekście *Prognozy*.

Podstawowe prawne narzędzia szeroko rozumianej ochrony przyrody to Dyrektywa 92/43/EWG w sprawie ochrony siedlisk naturalnych oraz dzikiej fauny i flory, tzw. Dyrektywa Siedliskowa oraz Dyrektywa 2009/147/WE w sprawie ochrony dzikiego ptactwa, tzw. Dyrektywa Ptasia. Uzupełnieniem są liczne konwencje, wśród których najważniejsze to: *Konwencja o obszarach wodno-błotnych*, *Konwencja o ochronie wędrownych gatunków dzikich zwierząt* oraz *Konwencja o ochronie gatunków dzikiej flory i fauny europejskiej oraz ich siedlisk*. W krajowym porządku prawnym zasadniczym aktem prawnym jest ustawa o ochronie przyrody. Analizowany obszar obejmuje elementy, które stanowią cel ochrony środowiska na szczeblu międzynarodowym. Na niewielkiej części miasta znajduje się teren włączony do obszaru *Important Bird Areas* „Ostoja Warmińska” PL033. Na poziomie krajowym jako ważne dopelnienie ochrony przyrody wskazuje się korytarze ekologiczne, ale na obszarze Bartoszyce brak jest korytarzy migracyjnych systemu Econet-Polska.

Akty prawa międzynarodowego i wspólnotowego określające cele ochrony krajobrazu to Dyrektywa Siedliskowa oraz Europejska Konwencja Krajobrazowa. Dziedzictwo kulturowe i krajobrazowe jest przedmiotem regulacji kilku konwencji, m.in. *Konwencji dotyczącej ochrony światowego dziedzictwa kulturowego i przyrodniczego*, *Konwencji w sprawie ochrony dziedzictwa architektonicznego Europy*, *Europejskiej konwencji w sprawie ochrony dziedzictwa archeologicznego* oraz *Europejskiej Konwencji Krajobrazowej*. Wśród aktów prawa krajowego regulujących zagadnienia ochrony krajobrazu należy wymienić ustawę o zmianie niektórych ustaw w związku ze wzmocnieniem narzędzi ochrony krajobrazu oraz ustawę o ochronie przyrody, jak również ustawę o ochronie zabytków i opiece nad zabytkami i ustawę o zagospodarowaniu przestrzennym.

Na poziomie wspólnotowym cele dla ochrony wód definiuje Dyrektywa 2000/60/EC ustanawiająca ramy wspólnotowego działania w dziedzinie polityki wodnej, tzw. Ramowa Dyrektywa Wodna. RDW uznaje środowisko naturalne za równoprawnego użytkownika wód, jak ludność, przemysł, rolnictwo itp. Stąd RDW rozszerza zakres ochrony na życie biologiczne zależne od wody, czyli np. ekosystemy wodne i bagienne. Wśród przepisów prawa krajowego regulujących zagadnienia związane z ochroną zasobów wodnych należy wymienić ustawę *Prawo wodne* wraz z wydanymi na jej podstawie aktami wykonawczymi. Ponadto, Polska przystępując do Unii Europejskiej zobowiązała się do wypełnienia wymogów dyrektywy dotyczącej oczyszczania ścieków komunalnych (Aglomeracja Bartoszyce wypełnia jej założenia).

Podstawowym europejskim aktem prawnym odnoszącym się do problematyki ochrony przed hałasem jest Dyrektywa 2002/49/WE w sprawie oceny i zarządzania poziomem hałasu w środowisku. W oparciu o strategiczną mapę akustyczną Państwa Członkowskie przyjmują Plany Działań zmierzające do: „zapobiegania powstawaniu hałasu w środowisku i obniżania jego poziomu tam, gdzie jest to konieczne”. W krajowym porządku prawnym to ustawa *Prawo ochrony środowiska* reguluje zagadnienia związane z ochroną środowiska przed hałasem. Oceny stanu akustycznego środowiska i obserwacji zmian dokonuje się w ramach państwowego monitoringu środowiska. Dla terenów, na których poziom hałasu przekracza poziom dopuszczalny, tworzy się programy ochrony środowiska przed hałasem. W zakresie ochrony przed hałasem istotną rolę odgrywają działania planistyczne: w miejscowych planach zagospodarowania przestrzennego należy uwzględniać potrzeby ochrony przed hałasem.

Wśród wspólnotowych aktów prawnych w dziedzinie ochrony środowiska istotne znaczenie dla ochrony powietrza w zakresie emisji mają: dyrektywa 2001/81/WE w sprawie krajowych poziomów emisji dla niektórych rodzajów zanieczyszczenia powietrza, dyrektywa 2010/75/UE w sprawie emisji przemysłowych (zintegrowane zapobieganie zanieczyszczeniom i ich kontrola), dyrektywa 2000/76/WE w sprawie spalania odpadów. Polskie priorytety we współpracy międzynarodowej prowadzonej w ramach globalnych konwencji ekologicznych, dotyczące ochrony powietrza, nie stanowią ważnego punktu odniesienia w kontekście omawianego dokumentu (nie planuje się realizacji działań mogących mieć znaczący wpływ na powietrze atmosferyczne w skali ponadlokalnej). Podstawowe polskie akty prawne związane z ochroną powietrza to ustawa *Prawo ochrony środowiska* oraz odpowiednie akty wykonawcze. *Prawo ochrony środowiska* dąży do zapewnienia jak najlepszej jakości powietrza poprzez utrzymanie poziomów substancji w powietrzu poniżej dopuszczalnych lub zmniejszanie poziomów substancji, co najmniej do dopuszczalnych, gdy nie są one dotrzymane.

W praktyce zgodność planowanych działań (projektów) ze sformułowanymi w aktach prawnych celami ochrony środowiska jest „kontrolowana” na etapie uzyskiwania pozwoleń na realizację przedsięwzięć (postępowanie w sprawie decyzji o środowiskowych uwarunkowaniach, w przypadku inwestycji znacząco oddziałujących na środowisko rozszerzane o procedurę w sprawie oceny oddziaływania na środowisko). Inwestycje będące przyczyną istotnych jakościowo i ilościowo emisji do środowiska podlegają dalszej kontroli na etapie użytkowania, poprzez regulacje w zakresie pozwoleń, zezwoleń lub obowiązkowych zgłoszeń. Ważnym narzędziem w planowaniu zmian w sposobie zagospodarowania terenów są również miejscowe plany zagospodarowania przestrzennego, które także podlegają weryfikacji w zakresie zgodności ustaleń z celami ochrony środowiska w ramach procedury strategicznej oceny oddziaływania na środowisko. Zgodnie z *Polityką Ekologiczną Państwa* cyt.: „Konieczne jest egzekwowanie wymogów ochrony przyrody w miejscowych planach zagospodarowania przestrzennego oraz rygorystyczne przestrzeganie zasad ochrony środowiska”.

Przewidywane znaczące oddziaływania na środowisko w wyniku realizacji założeń projektu *Strategii*

W celu zidentyfikowania potencjalnych znaczących oddziaływań dokonano podziału działań planowanych w ramach *SRMB* na te o charakterze infrastrukturalnym oraz nieinfrastrukturalne, tzn. nie powodujące znaczących bezpośrednich oddziaływań na elementy środowiska podlegające analizie wpływu. Działania infrastrukturalne poddano następnie analizie pod kątem możliwości wystąpienia znaczących oddziaływań na środowisko wskutek ich realizacji i eksploatacji. Dla 18 spośród 65 proponowanych kierunków działań wskazano potencjalną możliwość wystąpienia znaczącego oddziaływania na środowisko (budowa nowej infrastruktury lub rozbudowa przedsięwzięć istniejących w skali powodującej przekroczenie progów ilościowych określonych w przepisach). Dodatkowym kryterium powodującym kwalifikację proponowanych działań do rodzaju mogących znacząco oddziaływać na środowisko były działania w korycie rzeki Łyny, objętej ochroną ustawową. Dalszą analizę znaczących oddziaływań skierowano na wskazanie elementów środowiska, które mogą być najbardziej narażone na oddziaływanie wskutek wdrożenia działań.

Ustalono, że nasilona ingerencja w środowisku będzie miała miejsce w fazie realizacyjnej przedsięwzięć, zwłaszcza na obszarach dotychczas niezagospodarowanych oraz na obszarach cennych przyrodniczo/krajobrazowo. Faza ta została wskazana jako zaznaczająca się w sposób negatywny w wielu elementach środowiska, ale należy podkreślić, że oddziaływania na tym etapie mają charakter okresowy, przemijający i najczęściej lokalny. Przy odpowiednim nadzorze, który w przypadku inwestycji na obszarach cennych przyrodniczo i krajobrazowo powinien uwzględniać również nadzór specjalisty, negatywny wpływ tej fazy procesu inwestycyjnego może być skutecznie minimalizowany. W fazie użytkowania oddziaływania negatywne będą dotyczyły głównie inwestycji realizowanych na terenach chronionej przyrody/krajobrazu, ponieważ skutki ingerencji budowlanej na obszarach zurbanizowanych są znacznie mniejsze. Inwestycje na obszarach chronionej przyrody powinny podlegać przed realizacją szczegółowej analizie i ocenie wpływu na wszystkie przedmioty ochrony przyrody. Wśród elementów środowiska narażonych na największe oddziaływanie wyróżniały się te, które jednocześnie stanowią o atrakcyjności turystycznej analizowanego obszaru. Jest to wskazanie do podejmowania dodatkowych działań mających na celu eliminowanie lub minimalizowanie negatywnych oddziaływań.

Wskazano również korzystny wpływ planowanych działań na środowisko, mających na celu jego ochronę oraz poprawę warunków i komfortu życia i zamieszkania. Korzyści te będą miały również wymiar ponadlokalny poprzez stworzenie warunków do wypoczynku i rekreacji.

W przypadku analizy oddziaływań skumulowanych kluczowym zagadnieniem jest rozpatrzenie zamierzeń inwestycyjnych w ujęciu lokalizacyjnym, tzn. z możliwością uwzględnienia istniejących sposobów użytkowania terenu, co w przypadku *Strategii* nie jest możliwe. Wskazano więc typowe oddziaływania, które ulegają kumulacji w środowisku w przypadku intensywnego wzrostu stopnia zagospodarowania terenów, jak np.: zmiana lokalnych warunków wodnych wskutek zwiększenia udziału powierzchni szczelnych w zlewni, pogorszenie jakości powietrza atmosferycznego w wyniku kumulacji zanieczyszczeń ze źródeł istniejących i nowych, pogorszenie jakości powietrza wskutek budowy nowych obiektów generujących ruch pojazdów, zmiana jakości klimatu akustycznego związana z pojawianiem się nowych źródeł hałasu (głównie komunikacyjnego), zmiana warunków mikroklimatu wskutek zwiększania powierzchni szczelnych kosztem powierzchni biologicznie czynnych, zmiany w strukturze gatunkowej fauny i flory powodowane likwidowaniem siedlisk pod tereny inwestycyjne. Skala i zasięg wynikających z kumulacji oddziaływań w każdym przypadku powinny podlegać analizie i ocenie w ramach procedur indywidualnych, ale również na etapie strategicznego planowania sposobu zagospodarowania terenów, co jest dokonywane w miejscowych planach zagospodarowania.

Rozwiązania mające na celu zapobieganie, ograniczanie lub kompensację przyrodniczą negatywnych oddziaływań na środowisko, mogących być rezultatem realizacji projektowanego dokumentu

Strategia Rozwoju Miasta Bartoszyce to dokument, który w sposób kompleksowy łączy działania o charakterze infrastrukturalnym oraz nieinwestycyjne, których wymiar „techniczny” jest mniejszy (lub znikomy), ale rola i znaczenie dla rozwoju miasta równie istotne. W dokumencie podkreśla się również, że istotną rolę w realizacji przyjętej misji odgrywać powinno środowisko naturalne. W tym celu w projekcie *Strategii* wskazuje się szereg działań ukierunkowanych na szeroko rozumianą ochronę środowiska, nie tylko poprzez działania ograniczające negatywne oddziaływania, ale również zapobiegające im. Działania te zawarto w dedykowanym celu operacyjnym I.5, ale również w ramach innych celów operacyjnych w obszarach strategicznych: I. *Infrastruktura miejska* oraz II. *Zrównoważona gospodarka miasta*. Pełną listę proponowanych w projekcie *Strategii* kierunków działań służących ochronie środowiska przytoczono w tekście *Prognozy*.

Elementem słabo akcentowanym w projekcie *Strategii* jest ochrona środowiska przyrodniczego, szczególnie ochrona różnorodności biologicznej, pomimo iż odnotowuje się i podkreśla znaczenie elementów decydujących o walorach krajobrazowych Bartoszyce. Ochrona bioróżnorodności jest obecnie bardzo mocno podkreślana w większości dokumentów strategicznych. Kolejnym elementem, który wymaga uwypuklenia w proponowanej *Strategii* jest problematyka zmian klimatu. Przy założeniu, że *Strategia* może być jednym z ważnych punktów odniesienia w planowaniu działań inwestycyjnych na terenie miasta, dokument ten nie powinien pomijać tej szczególnie mocno akcentowanej tematyki, zarówno w dokumentach strategicznych poziomu unijnego jak i krajowego.

Ze względu na strategiczny charakter analizowanego dokumentu, co rzutuje w sposób oczywisty na wysoki poziom ogólności jego zapisów, przedstawienie propozycji działań kompensacyjnych było niemożliwe.

Rozwiązania alternatywne do rozwiązań zawartych w projektowanym dokumencie wraz z uzasadnieniem ich wyboru oraz opis metod dokonania oceny prowadzącej do tego wyboru albo wyjaśnienie braku rozwiązań alternatywnych. Wnioski i rekomendacje

W celu dostosowania *Projektu SRMB* do celów i kierunków formułowanych w nadrzędnych dokumentach strategicznych oraz w celu podkreślenia znaczenia i wagi środowiska naturalnego dla dalszego rozwoju miasta wskazano pewne modyfikacje w zapisach projektowanego dokumentu. Propozycje zmian wskazano dla konkretnych zapisów, zaznaczając propozycje zmian **pogrubioną czcionką** (przytoczono je w pełnym brzmieniu):

Cel I.1. Odnowa przestrzeni publicznej

- Podejmowane będą działania zmierzające do kompleksowej rewitalizacji terenów miejskich, uwzględniającej potrzeby różnych grup mieszkańców miasta **oraz zasady ochrony środowiska, w tym ochronę zdrowia i bezpiecznych warunków życia człowieka.**
- Zagospodarowywane będą tereny zamieszkałe a także nieużytki pod kątem poprawy warunków funkcjonalnych i estetycznych a także rewitalizacji terenów zdegradowanych i przemysłowych. **W zagospodarowaniu nieużytków i terenów długotrwale niewykorzystywanych gospodarczo należy uwzględnić konieczność ochrony elementów decydujących o ich bioróżnorodności.**
- Zagospodarowane zostaną miejskie zasoby przyrodnicze, aby stawały się one miejscami atrakcyjnymi zarówno dla odwiedzających miasto turystów jak i jego mieszkańców. Tego typu inwestycje prowadzone będą w celu osiągnięcia założeń zrównoważonego rozwoju miasta, **w szczególności z uwzględnieniem zasad ochrony różnorodności przyrodniczej (ochroną powinny być obejmowane także cenne aleje i szpalery drzew).**

Cel I.2. Rozwój komunikacji

- W celu niwelowania problemów komunikacyjnych, podejmowane będą działania zmierzające do rozwoju sieci ciągów komunikacyjnych w mieście, między innymi poprzez budowę nowych ulic i przepraw mostowych przez rzekę Łynę. **Przy wytyczaniu nowych ulic należy minimalizować potencjalną fragmentację siedlisk oraz dążyć do maksymalnej ochrony istniejącej zieleni wysokiej.**

Cel I.5. Ochrona środowiska naturalnego i kulturowego

- Prowadzone będą działania mające na celu ochronę i zachowanie cennych gatunków i siedlisk przyrodniczych na terenie miasta **oraz pozostałych elementów środowiska decydujących o jego przyrodniczej różnorodności (np. tereny podmokłe, oczka wodne, zadrzewienia, zakrzewienia itp.).**
- Podjęte zostaną działania mające na celu ograniczanie emisji do atmosfery szkodliwych substancji, **w szczególności ze źródeł emisji niskiej**, oraz emisji hałasu, **w szczególności komunikacyjnego.**
- Organizowane będą projekty mające na celu edukację ekologiczną, podnoszące świadomość ekologiczną wszystkich mieszkańców miasta i propagowanie postaw proekologicznych, **np.**

w zakresie ograniczania zużycia materiałów opakowaniowych oraz zwiększenia udziału opakowań podlegających tańszemu recyklingowi (np. papier, szkło, zamiast aluminium i tworzyw sztucznych), dotyczące szkodliwości spalania odpadów w kotłowniach domowych, sposobów ograniczania emisji gazów cieplarnianych, ograniczania zużycia energii i wody, ograniczania odpływu wód opadowych z posesji).

- Dążenie do zwiększenia lokalnej retencji na terenie miasta poprzez zwiększanie powierzchni obszarów zieleni i terenów wypełnionych wodą.
- Wdrażanie zasady dbałości o estetykę krajobrazu w zagospodarowaniu terenów.
- Dochowanie zasad kontynuacji tradycyjnych wartości kultury użytkownika przestrzeni i kultury materialnej oraz przywracania wartości miejscowej tradycji architektonicznej.

Cel II.1. Wspieranie przedsiębiorczości

- Głównym założeniem w realizacji niniejszego celu jest tworzenie optymalnych i atrakcyjnych jednocześnie warunków dla rozwoju przedsiębiorczości mieście, w tym, między innymi tworzeniu i wyznaczaniu nowych terenów inwestycyjnych w mieście, aby na ich miejscu mogły powstawać nowe zakłady pracy, co bezpośrednio wpłynie na ożywienie gospodarcze i poprawę sytuacji na rynku pracy. **Przy wyznaczaniu nowych terenów inwestycyjnych należy uwzględnić czynniki ryzyka wynikające ze zmian klimatycznych. W zagospodarowaniu nowych terenów inwestycyjnych należy ograniczać uszczelnianie powierzchni.**
- Planowany jest równocześnie rozwój i podnoszenie atrakcyjności istniejących terenów inwestycyjnych, poprzez między innymi ich uzbrajanie w niezbędną infrastrukturę techniczną, oraz stwarzanie atrakcyjnych warunków dla potencjalnych inwestorów. **Budowa nowej infrastruktury technicznej musi uwzględniać rozwiązania zmniejszające ryzyko narażenia na skutki zmian klimatycznych (np. podtopienia wskutek deszczy nawalnych, brak zasilania wskutek silnych wiatrów lub burz, powstawanie osuwisk).**

Cel II.4. Rozwój turystyki

- Podjęte zostaną działania mające na celu zwiększenie atrakcyjności turystycznej i wykorzystanie potencjału przepływającej przez miasto rzeki Łyny, **przy zachowaniu jej walorów przyrodniczych i krajobrazowych oraz znaczenia hydrologicznego.**

Wskazanie napotkanych trudności wynikających z niedostatków techniki lub luk we współczesnej wiedzy

Nie wskazano luk wynikających z niedostatków techniki czy współczesnej wiedzy, które spowodowały trudności w ustaleniu wpływu rozwiązań proponowanych w analizowanym dokumencie na środowisko na przyjętym poziomie ogólności.

Propozycje dotyczące przewidywanych metod analizy skutków realizacji postanowień projektowanego dokumentu oraz częstotliwości jej przeprowadzania

Jako główne narzędzie służące analizie skutków realizacji inwestycji infrastrukturalnych, będących również docelowo przedmiotem *Strategii*, wskazano w *Prognozie* System Państwowego Monitoringu Środowiska. W województwie warmińsko-mazurskim monitoringiem środowiska zajmuje się Warmińsko-Mazurski Wojewódzki Inspektor Ochrony Środowiska obecnie zgodnie z Programem Państwowego Monitoringu Środowiska Woj. Warm.-Maz. na lata 2016-2020.

Jako rozwiązanie służące skuteczniejszej ocenie pro-środowiskowego charakteru projektowanej *Strategii* zaproponowano uwzględnienie wśród wskaźników monitorowania *Strategii* następujących kwestii: długość wybudowanej kanalizacji sanitarnej i deszczowej oraz liczba wykonanych urządzeń podczyszczających ścieki deszczowe, ilość obiektów poddanych termomodernizacji, ilość instalacji OZE oddanych do użytku, ilość akcji informacyjno-edukacyjnych przeprowadzonych przez Miasto Bartoszyce lub objętych patronatem Miasta.

Informacje o możliwym transgranicznym oddziaływaniu na środowisko

W projekcie *Strategii* nie przewiduje się realizacji inwestycji, które mogłyby spowodować wystąpienie oddziaływań o charakterze transgranicznym.

Informacje o metodach zastosowanych przy sporządzaniu prognozy

Procedura strategicznej oceny oddziaływania na środowisko w przedmiotowym przypadku objęła następujące etapy: zapoznanie się z przedłożoną do oceny wersją projektu *Strategii* oraz ustalenie stopnia jej zgodności z założeniami i wytycznymi zawartymi w innych, istotnych dokumentach o charakterze strategicznym, opis stanu środowiska oraz problemów ochrony środowiska na analizowanym obszarze, określenie zakresu projektowanego dokumentu korespondującego z przedmiotem oceny, identyfikację elementów środowiska najbardziej wrażliwych na wpływy ustaleń projektowanego dokumentu, ocenę istotności zidentyfikowanych oddziaływań ze wskazaniem potencjalnych znaczących negatywnych oddziaływań, propozycje działań eliminujących lub ograniczających wystąpienie przewidywanych znaczących negatywnych oddziaływań, przedstawienie propozycji uzupełniających zapisy *Strategii*, mających na celu zwiększenie stopnia ochrony istotnych elementów środowiska, sporządzenie prognozy w formie dokumentu wymaganego ustawą OOŚ. Tekst *Prognozy* zawiera 6 tabel oraz 6 rycin. Materiały źródłowe wykorzystane przy sporządzaniu prognozy zestawiono w przypisach.