

Nr sprawy: PP.271.17.2021

Załącznik nr 6 do SWZ

**Adres obiektu budowlanego:**

Przebudowa ulicy Ogrodowej.

Działki (dr): nr 3-107/106; nr 3-107/107

Przebudowa ulicy Lelewela.

Działki (dr): nr 6 -68

Przebudowa ulicy Szymanowskiego.

Działki (dr): nr 1-34/2; nr 1-30/3; nr 1-30/2;  
nr 1-37/98; nr 1-37/101

Przebudowa ulicy Brzozowej, Zielonej, Kwiatowej.

Działki (dr): nr 8 -174/2; nr 8-197; nr 8-477/2;  
nr 8-198

Obręb: miasto Bartoszyce

Powiat: bartoszycki

Województwo: warmińsko-mazurskie

## OPIS PRZEDMIOTU ZAMÓWIENIA

Nazwa obiektu budowlanego:

### **Opracowanie dokumentacji projektowych**

- 1) *Przebudowa ulicy Ogrodowej*
  - 2) *Przebudowa ulicy Lelewela*
  - 3) *Przebudowa ulicy Szymanowskiego*
  - 4) *Przebudowa ulic Brzozowej, Zielonej, Kwiatowej*
- wraz ze sprawowaniem nadzoru autorskiego”**

Kod wg CPV:

71 32 00 00 - 7 Usługi inżynierskie w zakresie projektowania

Nazwa i adres Zamawiającego:

**Gmina Miejska Bartoszyce**  
**ul. Boh. Monte Cassino 1**  
**11-200 Bartoszyce**

Opracowała: Karolina Chilmanowicz,  
Kierownik Wydziału Inwestycyjnego

## I. Część opisowa

### 1. Wstęp

Celem realizacji przedmiotu zamówienia jest opracowanie dokumentacji projektowej wraz z uzyskaniem wszelkich decyzji, uzgodnień i pozwoleń dla umożliwienia realizacji robót budowlanych służących polepszeniu bezpieczeństwa ruchu drogowego w miejscowości Bartoszyce.

Zamierzeniem inwestycji jest zwiększenie bezpieczeństwa niechronionych uczestników ruchu drogowego i użytkowników pojazdów oraz komfortu użytkowników dróg miejskich poprzez przebudowę ulicy Ogrodowej, ulicy Lelewela, ulicy Szymanowskiego, ulicy Brzozowej, ulicy Zielonej, ulicy Kwiatowej **z podziałem na zadania:**

- **ZADANIE NR 1:** będzie obejmowało wykonanie dokumentacji projektowej w zakresie przebudowy ulicy Ogrodowej oraz budowy kanału technologicznego łącznie ze sprawowaniem nadzoru autorskiego dla przebudowywanej ulicy,
- **ZADANIE NR 2:** będzie obejmowało wykonanie dokumentacji projektowej w zakresie przebudowy ulicy Lelewela oraz budowy kanału technologicznego łącznie ze sprawowaniem nadzoru autorskiego dla przebudowywanej ulicy,
- **ZADANIE NR 3:** będzie obejmowało wykonanie dokumentacji projektowej w zakresie przebudowy ulicy Szymanowskiego oraz budowy kanału technologicznego łącznie ze sprawowaniem nadzoru autorskiego dla przebudowywanej ulicy,
- **ZADANIE NR 4:** będzie obejmowało wykonanie dokumentacji projektowej w zakresie przebudowy ulicy Brzozowej, ulicy Zielonej, ulicy Kwiatowej oraz budowy kanału technologicznego łącznie ze sprawowaniem nadzoru autorskiego dla przebudowywanych ulic.

Każde z ww. zadań będzie składało się z:

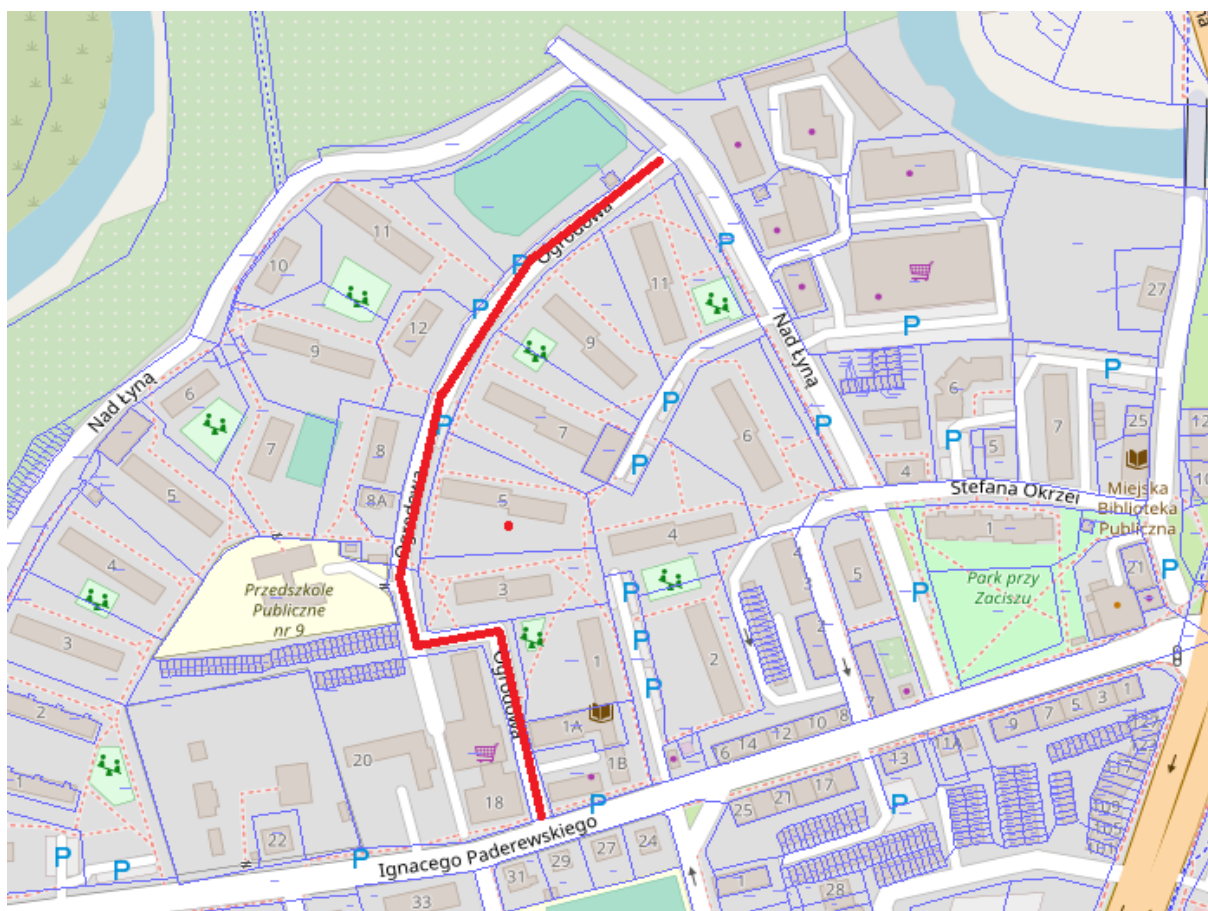
- CZĘŚCI-I (projektowa) : obejmuje zakres sporządzenia dokumentacji projektowej i uzyskani niezbędnych dokumentów zezwalających na wykonanie danego ZADANIA,
- CZĘŚĆ-II (nadzór autorski): obejmuje sprawowanie nadzorów autorskich osobno dla poszczególnych ZADAŃ. Sprawowanie nadzorów autorskich będzie realizowane w trakcie wykonywania robót przez Wykonawcę robót, do czasu ich zrealizowania i odebrania protokołem odbioru końcowego bez uwag.

#### 1.1. Lokalizacja na mapie

Teren objęty przedmiotowym zamówieniem zlokalizowany jest w miejscowości Bartoszyce.

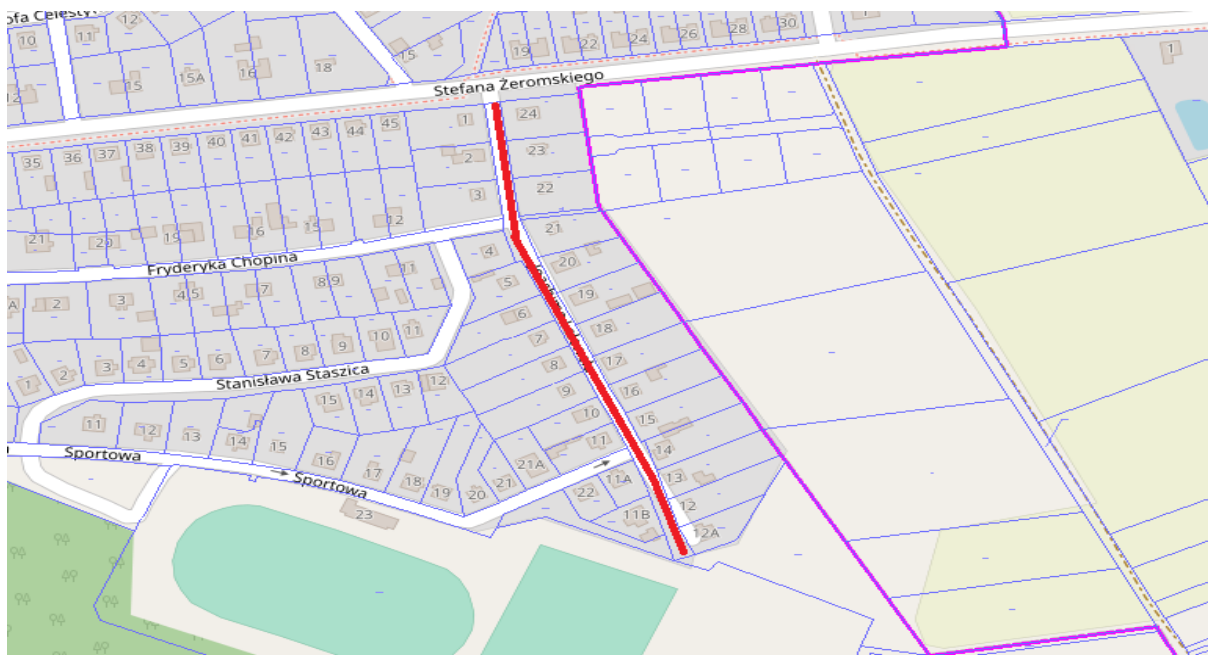
- ZADANIE NR 1 – Rysunek nr 1 przedstawia lokalizację ulicy Ogrodowej - działki (dr): nr 3-107/106, nr 3-107/107, przewidzianej do przebudowy w ramach Zadania nr 1,
- ZADANIE NR 2 - Rysunek nr 2 przedstawia lokalizację ulicy Lelewela - działka (dr): nr 6-68, przewidzianej do przebudowy w ramach Zadania nr 2,
- ZADANIE NR 3 - Rysunek nr 3 przedstawia lokalizację ulicy Szymanowskiego - działki (dr): nr 1-34/2, nr 1-30/3, nr 1-30/2, nr 1- 37/98, nr 1-37/101, przewidzianej do przebudowy w ramach Zadania nr 3,
- ZADANIE NR 4 - Rysunek nr 4 przedstawia lokalizację ulic Brzozowej, Zielonej, Kwiatowej- działki (dr): nr 8-174/2, nr 8-197, nr 8-477/2, 8-198, przewidzianej do przebudowy w ramach Zadania nr 4.

Rysunek nr 1. Lokalizacja ulicy Ogrodowej do przebudowy



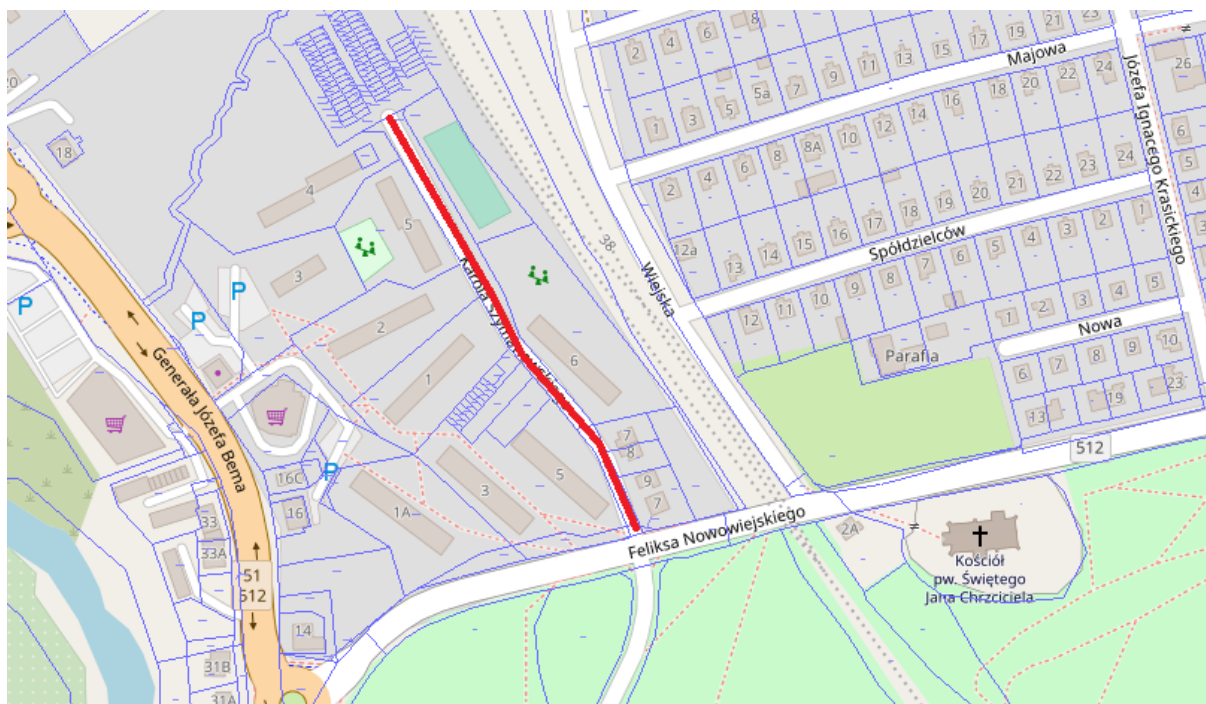
----- - linia wyznaczająca cały odcinek do przebudowy

Rysunek nr 2. Lokalizacja ulicy Lelewela do przebudowy



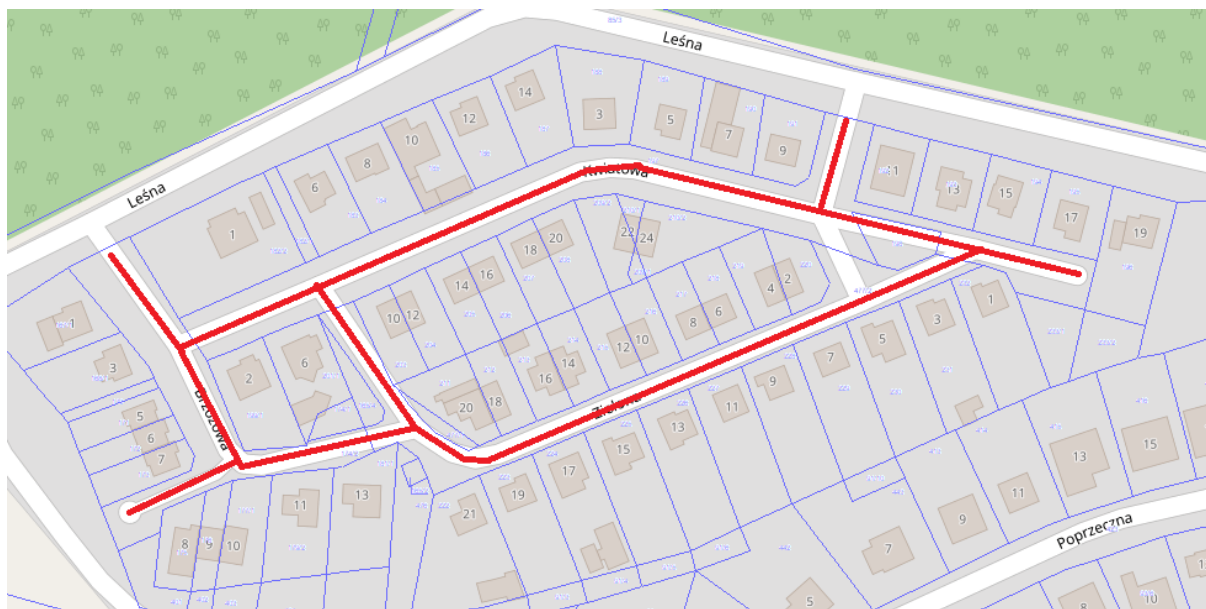
----- - linia wyznaczająca cały odcinek do przebudowy

Rysunek nr 3. Lokalizacja ulicy Szymanowskiego do przebudowy



----- - linia wyznaczająca cały odcinek do przebudowy

Rysunek nr 4. Lokalizacja ulic Brzozowej, Zielonej, Kwiatowej do przebudowy



----- - linia wyznaczająca cały odcinek do przebudowy

## 1.2. Przedmiot opracowania projektowego

Celem wykonania przedmiotu zamówienia jest **opracowanie czterech dokumentacji projektowych** wraz z uzyskaniem wszelkich decyzji, uzgodnień i pozwoleń dla umożliwienia

realizacji robót budowlanych służących polepszeniu bezpieczeństwa ruchu drogowego na terenie miasta Bartoszyce.

### **1.3 Zakres prac stosowania Opisu Przedmiotu Zamówienia**

Niniejszy Opis Przedmiotu Zamówienia stanowi obowiązujący dokument umowny przy zleceniu wykonania dokumentacji projektowej dla poszczególnych zadań i będzie polegało na:

#### **1) Wyszczególnienie prac dla Części – I (projektowej)**

W zakresie jest wykonanie następujących dokumentacji projektowych, opracowań i uzyskanie odpowiednich uzgodnień, zezwoleń i decyzji, w tym:

1. Inwentaryzacja stanu istniejącego (uwzględniająca elementy charakterystyczne, a w szczególności: zjazdy, przepusty drogowe i pod zjazdami, zatoki i przystanki autobusowe, zieleni, reklamy, infrastruktury obcej nadziemnej i podziemnej, systemu odwodnienia drogi oraz inne punkty charakterystyczne z punktami kolizji i elementami uzbrojenia terenu).
2. Projekt koncepcji przebudowy ulic.
3. Dokumentacja dendrologiczna wraz z projektem nasadzeń zastępczych/ rekompensacyjnych (jeśli wymagane).
4. Mapa do celów projektowych z inwentaryzacją geodezyjną.
5. Wykonanie dokumentacji geodezyjnej i kartograficznej – dla czasowego zajęcia nieruchomości, służebności, dzierżaw.
6. Projekt budowlany, co najmniej w następujących branżach:
  - a. drogowa,
  - b. sanitarna kanalizacja deszczowa / odwodnienie,
  - c. budowy/ rozbudowy kanału technologicznego (jeśli to konieczne),
  - d. przebudowa kolizyjnej infrastruktury technicznej,
  - e. zieleni (inwentaryzacja i wyznaczenie kolidujących egzemplarzy do wycinki, projekt nasadzeń kompensujących) (jeśli to konieczne),
7. Projekt rozbiórki ogrodzeń itp., uzyskanie pozwolenia na rozbiórkę (jeśli takie wystąpią)
8. Projekty branżowe wykonawcze w podziale na etapy realizacyjne wg. projektu budowlanego.
9. Projekt stałej organizacji ruchu.
10. Opracowania środowiskowe, prawomocna decyzja środowiskowa (jeśli wymagana).
11. Operaty wodnoprawne z prawomocną decyzją wodnoprawną / zgłoszenie (jeśli wymagane).
12. Decyzje, opinie, uzgodnienia, pozwolenia itp.,
13. Uzyskanie ewentualnych odstępstw od obowiązujących przepisów i warunków technicznych.
14. Opinia geotechniczna oraz badania geotechniczne w zakresie odpowiednim do kategorii geotechnicznej projektowanego obiektu.
15. Sporządzenie dokumentacji przetargowej dla robót budowlanych zawierającej: przedmiary robót, kosztorysy inwestorskie i ofertowe, STWiORB.
16. Przeniesienie na Zamawiającego całości autorskich praw majątkowych i własności przedmiotowych projektów, co nastąpi wraz z przekazaniem projektów i opracowań protokołem odbioru częściowego/końcowego danego zadania .
17. Opracowanie wersji elektronicznej dokumentacji.
18. Uzyskanie ostatecznej decyzji pozwolenia na budowę lub przyjęcia zgłoszenia robót budowlanych bez zastrzeżeń zgodnie z Prawem Budowlanym oraz uzyskanie prawomocnej decyzji / zgłoszenia wodnoprawnego wraz ze wszystkimi załącznikami oraz dokonaniem niezbędnych uzupełnień i poprawek całej dokumentacji wynikłych w trakcie uzyskiwania decyzji, zgłoszeń i pozwoleń.

19. Opracowanie odpowiedzi na pytania do przetargu na wykonanie robót budowlanych i dokonanie modyfikacji (zmian) opracowań projektowych wynikających z ww. pytań i odpowiedzi.
20. Przekazanie do zaakceptowania przez Zamawiającego ostatecznej wersji opracowanej dokumentacji projektowej.

**UWAGA:**

- Wszystkie materiały wyjściowe, opinie, uzgodnienia, decyzje, pozyskuje swoim staraniem Wykonawca .
- Warunki opinii i uzgodnień z gestorami sieci itp. należy każdorazowo przekazywać do Zamawiającego celem akceptacji z jednoczesnym zachowaniem możliwości ewentualnego odwołania się od wydanych uzgodnień. Wszystkie materiały wyjściowe, opinie, uzgodnienia itp. pozyskuje swoim staraniem Wykonawca.

## **2) Wyszczególnienie prac dla Części –II (Nadzór Autorski)**

Nadzór autorski sprawowany będzie w trakcie wykonywania robót przez Wykonawcę robót budowlanych do czasu ich zrealizowania i odebrania protokołem odbioru końcowego bez uwag z uwzględnieniem, że poszczególne Zadania będą realizowane, jako osobne inwestycje w różnym czasie. Wykonawca zapewni sprawowanie nadzoru autorskiego w zakresie poszczególnych branż w rozumieniu art. 20 ustawy z dnia 7 lipca 1994r. Prawo budowlane (t.j. Dz. U. z 2020r. poz. 1333 z późn. zm.) przez osoby będące twórcami projektu budowlanego (w rozumieniu ustawy z dnia 4 lutego 1994 r. o prawie autorskim i prawach pokrewnych (t.j. Dz. U. z 2019 r. poz. 1231 z późn. zm.).

## **2. Ogólny opis przedmiotu zamówienia**

### **2.1. Stan istniejący**

- **ZADANIE NR 1:** obejmuje zakresem przebudowę ulicy Ogrodowej.

- klasa drogi „D”
- długość ok. 0,410 km
- powierzchnia ok. 2,13 tys
- rodzaj nawierzchni – betonowa
- przekrój drogowy – droga jednojezdniowa, dwukierunkowa

- **ZADANIE NR 2:** obejmuje zakresem przebudowę ulicy Lelewela.

- klasa drogi „D”
- długość ok. 0,314 km
- powierzchnia ok. 1,63 tys
- rodzaj nawierzchni – bitumiczna
- przekrój drogowy – droga jednojezdniowa, dwukierunkowa

- **ZADANIE NR 3:** obejmuje zakresem przebudowę ulicy Szymanowskiego.

- klasa drogi „D”
- długość ok. 0,151 km
- powierzchnia ok. 0,72 tys
- rodzaj nawierzchni – bitumiczna
- przekrój drogowy – droga jednojezdniowa, dwukierunkowa



**- ZADANIE NR 4:** obejmuje zakresem przebudowę:

*ulica Zielona*

- klasa drogi „D”
- długość ok. 0,249 km
- powierzchnia ok. 1,45 tys
- rodzaj nawierzchni – betonowa
- przekrój drogowy – droga jednojezdniowa, dwukierunkowa

*ulica Brzozowa*

- klasa drogi „D”
- długość ok. 0,146 km
- powierzchnia ok. 0,98 tys
- rodzaj nawierzchni – betonowa
- przekrój drogowy – droga jednojezdniowa, dwukierunkowa

*ulica Kwiatowa*

- klasa drogi „D”
- długość ok. 0,377 km
- powierzchnia ok. 2,08 tys
- rodzaj nawierzchni – betonowa
- przekrój drogowy – droga jednojezdniowa, dwukierunkowa

**ZADANIE NR 1** – fotografie ulicy Ogrodowej





ZADANIE NR 2 – fotografie ulicy Lelewela

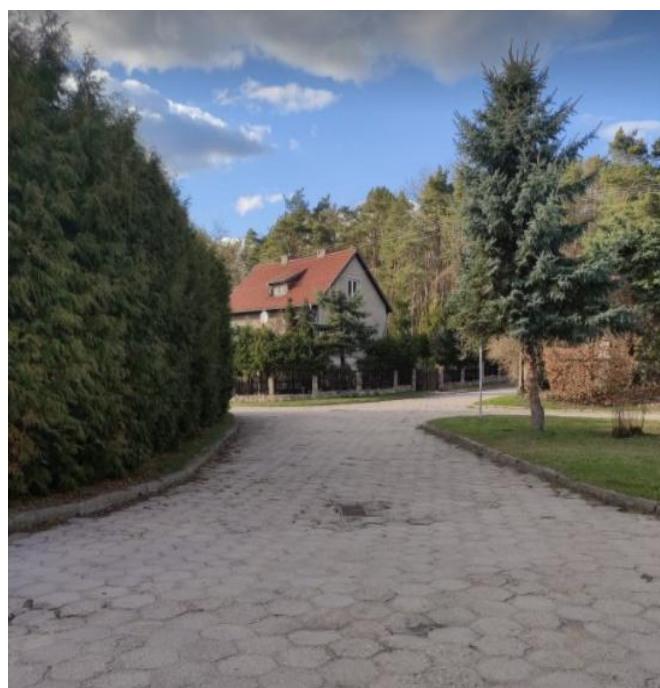




ZADANIE NR 3 – fotografie ulicy Szymanowskiego



ZADANIE NR 4 – fotografie ulic Brzozowej, Zielonej, Kwiatowej



## 2.2. Zakres prac projektowych

Przebudowę dróg należy projektować w szczególności stosując się do:

- 1) Ustawy z dnia 21 marca 1985 r. o drogach publicznych (Dz. U. 2020r. poz. 470 ze zm.).
- 2) Rozporządzenie Ministra Transportu i Gospodarki Morskiej z dnia 2 marca 1999 r. w sprawie warunków technicznych, jakim powinny odpowiadać drogi publiczne i ich usytuowanie (Dz. U. 2016 r. poz. 124 ze zm.).

Ponadto należy stosować następujące wymagania:

Parametry dróg należy projektować zgodnie z wytycznymi dla drogi „Klasy D” - opierając się na w/w przepisy.

**W przypadku zmiany wymienionych wyżej przepisów lub wejścia w życie nowych regulacji prawnych należy opracować poszczególne materiały i uzyskać decyzje według nowych unormowań.**

### - ZADANIE NR 1:

#### **Zakres prac projektowych obejmować będzie min.:**

- budowa maksymalnej ilości miejsc parkingowych na samochody osobowe, w zależności od możliwości powierzchniowych,
- budowa/ rozbudowa / przebudowa odwodnienia drogi (kanalizacja deszczowa),
- budowa /przebudowa / rozbudowa jako oświetlenie LED z włączeniem do sieci instalacji miejskiej sieci oświetleniowej.
- przebudowa infrastruktury technicznej kolidującej z przedmiotową inwestycją;
- gospodarkę zielenią (wycinka i nasadzenie drzew);
- wykonanie oznakowania drogowego i urządzeń bezpieczeństwa ruchu drogowego

Docelowe parametry techniczne drogi objętej przedmiotem zamówienia

- klasa techniczna – D (dojazdowa)
- prędkość projektowa –  $V_p = 30$  km/h
- liczba jezdni – 1
- liczba pasów ruchu: – 2
- szerokość pasa ruchu – 2,50 m
- szerokość jezdni – 5,00 m
- szerokość pobocza gruntowego umocnionego – 0,75 m (utwardzenie poboczy na całej szerokości kruszywem łamanym stabilizowanym mechanicznie)
- szerokość chodnika/ciągu pieszko-jezdnego –  $1,50 \div 3,0$  m
- kategoria ruchu – KR 1 / KR 2
- obciążenie nawierzchni – 115 kN/oś.

Zaprojektować (o ile dostępność terenu jest wystarczająca) chodnik przynajmniej po jednej stronie drogi.

Należy zaprojektować zjazdy na nieruchomości sąsiadujące z drogą, uwzględniając różnice wysokościowe

W przypadku niemożności zaprojektowania przebudowy drogi zgodnie z Rozporządzeniem projektant musi uzyskać zgodę na odstąpienie od przepisów techniczno-budowlanych.

W Dokumentacji Projektowej należy uwzględnić lokalizację kanałów technologicznych stanowiących ciąg osłonowych elementów obudowy, studni kablowych oraz innych obiektów lub

urządzeń służących umieszczaniu lub eksploatacji urządzeń infrastruktury technicznej dla odcinka drogi gminnej objętym przedmiotem zamówienia wraz z obszarem przyległym.

Wielkość kanału technologicznego powinna odpowiadać wymaganiom rozporządzenia Ministra Administracji i Cyfryzacji z dnia 21 kwietnia 2015 r. w sprawie warunków technicznych, jakim powinny odpowiadać kanały technologiczne (Dz. U. z 2015 r., poz. 680), w tym Wymaganiom technicznym dotyczącym projektowania, budowy i przebudowy kanałów technologicznych, stanowiącym Załącznik Nr 1 do ww. rozporządzenia.

W szczególności należy zastosować wymagania pkt I.3, uwzględniając rodzaj drogi, rodzaj zabudowy terenu, gęstość zaludnienia oraz plany zagospodarowania przestrzennego na danym obszarze, tj. należy przyjąć zaprojektowanie minimalnego profilu KTU/KTp.

Należy zaprojektować jeden kanał technologiczny służący jednocześnie do celów umieszczenia lub eksploatacji:

- a) urządzeń infrastruktury technicznej związanych z potrzebami zarządzania drogami lub potrzebami ruchu drogowego,
- b) linii telekomunikacyjnych wraz z zasilaniem oraz linii elektroenergetycznych, niezwiązanych z potrzebami zarządzania drogami lub potrzebami ruchu drogowego - zgodnie z wymogami Ustawy o drogach publicznych art. 4 pkt 15a)

## **- ZADANIE NR 2:**

### **Zakres prac projektowych obejmować będzie min.**

- budowa/ rozbudowa / przebudowa odwodnienia drogi (kanalizacja deszczowa),
- budowa /przebudowa / rozbudowa jako oświetlenie LED z włączeniem do sieci instalacji miejskiej sieci oświetleniowej,
- przebudowa infrastruktury technicznej kolidującej z przedmiotową inwestycją;
- gospodarkę zielenią (wycinka i nasadzenie drzew),
- wykonanie oznakowania drogowego i urządzeń bezpieczeństwa ruchu drogowego.

Docelowe parametry techniczne drogi objętej przedmiotem zamówienia

- klasa techniczna – D (dojazdowa)
- prędkość projektowa –  $V_p = 30$  km/h
- liczba jezdni – 1
- liczba pasów ruchu: – 2
- szerokość pasa ruchu – 2,50 m
- szerokość jezdni – 5,00 m
- szerokość pobocza gruntowego umocnionego – 0,75 m (utwardzenie poboczy na całej szerokości kruszywem łamanym stabilizowanym mechanicznie)
- szerokość chodnika/ciągu pieszo-jezdnego –  $1,50 \div 3,0$  m
- kategoria ruchu – KR 1 / KR 2
- obciążenie nawierzchni – 115 kN/oś.

Zaprojektować (o ile dostępność terenu jest wystarczająca) chodnik przynajmniej po jednej stronie drogi.

Należy zaprojektować zjazdy na nieruchomości sąsiadujące z drogą, uwzględniając różnice wysokościowe

W przypadku niemożności zaprojektowania przebudowy drogi zgodnie z Rozporządzeniem projektant musi uzyskać zgodę na odstępstwo od przepisów techniczno-budowlanych.

W Dokumentacji Projektowej należy uwzględnić lokalizację kanałów technologicznych stanowiących ciąg osłonowych elementów obudowy, studni kablowych oraz innych obiektów lub urządzeń służących umieszczaniu lub eksploatacji urządzeń infrastruktury technicznej dla odcinka drogi gminnej objętym przedmiotem zamówienia wraz z obszarem przyległym.

Wielkość kanału technologicznego powinna odpowiadać wymaganiom rozporządzenia Ministra Administracji i Cyfryzacji z dnia 21 kwietnia 2015 r. w sprawie warunków technicznych, jakim powinny odpowiadać kanały technologiczne (Dz. U. z 2015 r., poz. 680), w tym Wymaganiom technicznym dotyczącym projektowania, budowy i przebudowy kanałów technologicznych, stanowiącym Załącznik Nr 1 do ww. rozporządzenia.

W szczególności należy zastosować wymagania pkt I.3, uwzględniając rodzaj drogi, rodzaj zabudowy terenu, gęstość zaludnienia oraz plany zagospodarowania przestrzennego na danym obszarze, tj. należy przyjąć zaprojektowanie minimalnego profilu KTu/KTp.

Należy zaprojektować jeden kanał technologiczny służący jednocześnie do celów umieszczenia lub eksploatacji:

- a) urządzeń infrastruktury technicznej związanych z potrzebami zarządzania drogami lub potrzebami ruchu drogowego,
- b) linii telekomunikacyjnych wraz z zasilaniem oraz linii elektroenergetycznych, niezwiązanych z potrzebami zarządzania drogami lub potrzebami ruchu drogowego - zgodnie z wymogami Ustawy o drogach publicznych art. 4 pkt 15a)

### **- ZADANIE NR 3:**

#### **Zakres prac projektowych obejmować będzie min.:**

- budowa maksymalnej ilości miejsc parkingowych na samochody osobowe, w zależności od możliwości powierzchniowych,
- budowa/ rozbudowa / przebudowa odwodnienia drogi (kanalizacja deszczowa),
- budowa /przebudowa / rozbudowa jako oświetlenie LED z włączeniem do sieci instalacji miejskiej sieci oświetleniowej,
- przebudowa infrastruktury technicznej kolidującej z przedmiotową inwestycją;
- gospodarkę zielenią (wycinka i nasadzenie drzew),
- wykonanie oznakowania drogowego i urządzeń bezpieczeństwa ruchu drogowego.

Docelowe parametry techniczne drogi objętej przedmiotem zamówienia

- klasa techniczna – D (dojazdowa)
- prędkość projektowa –  $V_p = 30 \text{ km/h}$
- liczba jezdni – 1
- liczba pasów ruchu: – 2
- szerokość pasa ruchu – 2,50 m
- szerokość jezdni – 5,00 m
- szerokość pobocza gruntowego umocnionego – 0,75 m (utwardzenie poboczy na całej szerokości kruszywem łamanym stabilizowanym mechanicznie)
- szerokość chodnika/ciągu pieszo-jezdnego –  $1,50 \div 3,0 \text{ m}$
- kategoria ruchu – KR 1 / KR 2
- obciążenie nawierzchni – 115 kN/oś.

Zaprojektować (o ile dostępność terenu jest wystarczająca) chodnik przynajmniej po jednej stronie drogi.

Należy zaprojektować zjazdy na nieruchomości sąsiadujące z drogą, uwzględniając różnice wysokościowe

W przypadku niemożności zaprojektowania przebudowy drogi zgodnie z Rozporządzeniem projektant musi uzyskać zgodę na odstępstwo od przepisów techniczno-budowlanych.

W Dokumentacji Projektowej należy uwzględnić lokalizację kanałów technologicznych stanowiących ciąg osłonowych elementów obudowy, studni kablowych oraz innych obiektów lub urządzeń służących umieszczaniu lub eksploatacji urządzeń infrastruktury technicznej dla odcinka drogi gminnej objętym przedmiotem zamówienia wraz z obszarem przyległym.



Wielkość kanału technologicznego powinna odpowiadać wymaganiom rozporządzenia Ministra Administracji i Cyfryzacji z dnia 21 kwietnia 2015 r. w sprawie warunków technicznych, jakim powinny odpowiadać kanały technologiczne (Dz. U. z 2015 r., poz. 680), w tym Wymaganiom technicznym dotyczącym projektowania, budowy i przebudowy kanałów technologicznych, stanowiącym Załącznik Nr 1 do ww. rozporządzenia.

W szczególności należy zastosować wymagania pkt I.3, uwzględniając rodzaj drogi, rodzaj zabudowy terenu, gęstość zaludnienia oraz plany zagospodarowania przestrzennego na danym obszarze, tj. należy przyjąć zaprojektowanie minimalnego profilu KTu/KTp.

Należy zaprojektować jeden kanał technologiczny służący jednocześnie do celów umieszczenia lub eksploatacji:

- a) urządzeń infrastruktury technicznej związanych z potrzebami zarządzania drogami lub potrzebami ruchu drogowego,
- b) linii telekomunikacyjnych wraz z zasilaniem oraz linii elektroenergetycznych, niezwiązanych z potrzebami zarządzania drogami lub potrzebami ruchu drogowego - zgodnie z wymogami Ustawy o drogach publicznych art. 4 pkt 15a)

#### **- ZADANIE NR 4:**

##### **Zakres prac projektowych obejmować będzie min.:**

- budowa/ rozbudowa / przebudowa odwodnienia drogi (kanalizacja deszczowa),
- budowa /przebudowa / rozbudowa jako oświetlenie LED z włączeniem do sieci instalacji miejskiej sieci oświetleniowej,
- przebudowa infrastruktury technicznej kolidującej z przedmiotową inwestycją;
- gospodarkę zielenią (wycinka i nasadzenie drzew),
- wykonanie oznakowania drogowego i urządzeń bezpieczeństwa ruchu drogowego.

Docelowe parametry techniczne drogi objętej przedmiotem zamówienia

- klasa techniczna – D (dojazdowa)
- prędkość projektowa –  $V_p = 30$  km/h
- liczba jezdni – 1
- liczba pasów ruchu: – 2
- szerokość pasa ruchu – 2,50 m
- szerokość jezdni – 5,00 m
- szerokość pobocza gruntowego umocnionego – 0,75 m (utwardzenie poboczy na całej szerokości kruszywem łamanym stabilizowanym mechanicznie)
- szerokość chodnika/ciągu pieszo-jezdnego –  $1,50 \div 3,0$  m
- kategoria ruchu – KR 1 / KR 2
- obciążenie nawierzchni – 115 kN/oś.

Zaprojektować (o ile dostępność terenu jest wystarczająca) chodnik przynajmniej po jednej stronie drogi.

Należy zaprojektować zjazdy na nieruchomości sąsiadujące z drogą, uwzględniając różnice wysokościowe

W przypadku niemożności zaprojektowania przebudowy drogi zgodnie z Rozporządzeniem projektant musi uzyskać zgodę na odstępstwo od przepisów techniczno-budowlanych.

W Dokumentacji Projektowej należy uwzględnić lokalizację kanałów technologicznych stanowiących ciąg osłonowych elementów obudowy, studni kablowych oraz innych obiektów lub urządzeń służących umieszczaniu lub eksploatacji urządzeń infrastruktury technicznej dla odcinka drogi gminnej objętym przedmiotem zamówienia wraz z obszarem przyległym.

Wielkość kanału technologicznego powinna odpowiadać wymaganiom rozporządzenia Ministra Administracji i Cyfryzacji z dnia 21 kwietnia 2015 r. w sprawie warunków technicznych, jakim



powinny odpowiadać kanały technologiczne (Dz. U. z 2015 r., poz. 680), w tym Wymaganiom technicznym dotyczącym projektowania, budowy i przebudowy kanałów technologicznych, stanowiącym Załącznik Nr 1 do ww. rozporządzenia.

W szczególności należy zastosować wymagania pkt I.3, uwzględniając rodzaj drogi, rodzaj zabudowy terenu, gęstość zaludnienia oraz plany zagospodarowania przestrzennego na danym obszarze, tj. należy przyjąć zaprojektowanie minimalnego profilu KTu/KTp.

Należy zaprojektować jeden kanał technologiczny służący jednocześnie do celów umieszczenia lub eksploatacji:

- a) urządzeń infrastruktury technicznej związanych z potrzebami zarządzania drogami lub potrzebami ruchu drogowego,
- b) linii telekomunikacyjnych wraz z zasilaniem oraz linii elektroenergetycznych, niezwiązanych z potrzebami zarządzania drogami lub potrzebami ruchu drogowego - zgodnie z wymogami Ustawy o drogach publicznych art. 4 pkt 15a)

### **Szczegółowe propozycje rozwiązań projektowych do rozważenia przez projektant**

#### **1) Odwodnienie**

Spadki nawierzchni chodnika, zjazdów należy zaprojektować tak by odprowadzały wodę do projektowanego lub istniejącego systemu odwodnienia. Należy przebudować lub rozbudować sieć deszczową z włączeniem do miejskiej kanalizacji deszczowej na podstawie warunków technicznych uzyskanych w Wydziale Techniczno-Inwestycyjnym Urzędu Miasta Bartoszyce.

#### **2) Oświetlenie uliczne**

Należy przebudować i rozbudować jako oświetlenie LED z włączeniem do sieci instalacji miejskiej sieci oświetleniowej.

#### **3) Wymagania do projektowania zjazdów indywidualnych oraz dojeżdż do furtek i śmietników.**

Konstrukcję zjazdów indywidualnych należy zaprojektować zgodnie z ROZPORZĄDZENIEM MINISTRA TRANSPORTU I GOSPODARKI MORSKIEJ w sprawie warunków technicznych, jakim powinny odpowiadać drogi publiczne i ich usytuowanie (Dz. U. 2016, poz. 124 ze zm.). Zamawiający zakłada - kostkę betonową koloru czerwonego o minimalnej grubości 8cm. Projekt ma zakładać przebudowę istniejących zjazdów wraz z dojeżdżami do furtek oraz śmietników. Należy przeanalizować każdą posesję pod względem ewentualnych różnic wysokościowych i jeżeli takie wystąpią przedstawić konkretne rozwiązanie dla poszczególnych przypadków, (np. dojeżdż do furki - schodki lub pochylnia). W przypadku jeżeli wystąpi duża różnica wysokościowa pomiędzy projektowaną jezdnią a istniejącym terenem na prywatnych posesjach, zaprojektować należy odwodnienie liniowe na całej szerokości zjazdu z odprowadzeniem do kanalizacji deszczowej. Rozwiązania projektowe należy uzgodnić z mieszkańcami poszczególnych posesji wraz z ich pisemną zgodą na zaprojektowane rozwiązanie.

#### **4) Kanał technologiczny**

Jeśli to konieczne w ciągu przebudowywanych dróg należy zaprojektować kanał technologiczny zgodnie z Rozporządzeniem Ministra Administracji i Cyfryzacji z dnia 21 kwietnia 2015 r. w sprawie warunków technicznych, jakim powinny odpowiadać kanały technologiczne (Dz. U. 2015 poz. 680 ze zm.). Kanał zlokalizować w miarę możliwości w poboczu drogi (jako integralną część inwestycji).

## **5) Wymagania dotyczące docelowej organizacji ruchu - oznakowanie pionowe i poziome**

Oznakowanie pionowe i poziome - należy zaprojektować i zatwierdzić Projekt organizacji ruchu docelowego. Należy wykorzystać istniejące oznakowanie pionowe z ewentualnym uzupełnieniem o nowe znaki drogowe, drogowaskazy, tablice wynikające z budowy inwestycji. Nowe oznakowanie pionowe należy zaprojektować zgodnie z rozporządzeniem Ministra Infrastruktury z dnia 3 lipca 2003r. W sprawie szczegółowych warunków technicznych dla znaków i sygnałów drogowych oraz urządzeń bezpieczeństwa ruchu drogowego i warunków ich umieszczania na drogach ( Dz.U.2019 poz. 2311 ze zm.)

## **6) Kolizje**

Ewentualne kolizje z innym uzbrojeniem (oświetlenie uliczne, kanalizacja sanitarna, linia napowietrzna elektroenergetyczna niskiego napięcia, siecią teletechniczną, siecią gazową itp.) należy rozwiązać przez wykonanie projektu uzgodnionego z właścicielem kolizyjnej sieci. Projektant ma obowiązek w przypadku projektowania np. kanalizacji deszczowej rozwiązać wszystkie kolizje z istniejącymi sieciami. Należy uzgodnić projekt z wszystkimi gestorami sieci z wyraźnym zaznaczeniem miejsc przecięcia kanalizacji deszczowej z infrastrukturą podziemną w zakresie rzędnych wysokościowych. W piśmie o uzgodnienie z gestorem sieci należy zawniekskować o wskazanie rzędnych wysokościowych w miejscu ewentualnej kolizji. Jeżeli przedstawiona rzędna będzie wskazywała na kolizję projektant przedstawi rozwiązanie kolizji oraz uzgodni je z zainteresowanym gestorem sieci. Wykonawca uzyskując warunki techniczne budowy i przebudowy infrastruktury działa w imieniu i na rzecz Zamawiającego, w związku z powyższym w jego zakresie jest sprawdzenie poprawności wydanych warunków i uzyskanie warunków zgodnych z obowiązującymi przepisami. Na Wykonawcy spoczywa obowiązek dbania o interes Zamawiającego i w związku z tym należy dopilnować, żeby „wygórowane” wymagania gestorów sieci nie były akceptowane. Uzgodnienia dokumentacji z gestorami nie mogą zawierać żadnych uwarunkowań i zastrzeżeń, winny być opisane „bez uwag”. Warunki uzgodnień należy każdorazowo przekazywać do Zamawiającego celem akceptacji z jednoczesnym zachowaniem możliwości ewentualnego odwołania się od wydanych warunków zgodnie z zapisami umowy.

## **7) Roboty rozbiórkowe**

Należy przewidzieć, jakie elementy istniejące obecnie będą rozbierane czy remontowane lub pozostaną bez zmian. Roboty rozbiórkowe należy zaplanować zgodnie z przepisami prawa budowlanego i przepisów BHP. W dokumentacji projektowej należy zaznaczyć, że odkłady, odczyski materiałów z rozbiórek przechodzą na własność Wykonawcy.

## **8) Udogodnienia dla osób niepełnosprawnych**

Należy zaprojektować udogodnienia dla osób niepełnosprawnych, obniżenie krawężników zastosowanie płytek chodnikowych z wypustkami dla niewidomych i niedowidzących oraz inne rozwiązania mające poprawić komfort i bezpieczeństwo poruszania się osób niepełnosprawnych w pasie drogowym.

## **9) Roboty ziemne**

Roboty ziemne należy opisać w taki sposób, by Wykonawca robót budowlanych prowadził je, nie powodując destrukcji podłoża i jego nawodnienia. Miejsca odkładów wraz z kosztami ewentualnej rekultywacji ustala swoim staraniem Wykonawca-Projektant. W projekcie należy uwzględnić zapis mówiący o tym, że przed ułożeniem warstw konstrukcyjnych projektowanych nawierzchni należy podłoże gruntowe w korycie zagęścić w celu uzyskania niezbędnych parametrów geotechnicznych:

- wskaźnik zagęszczenia  $I_s = 1,00$
- wtórny moduł odkształcenia  $E_2 = 120\text{Mpa}$ .

W razie konieczności Wykonawca w projekcie przedstawi technologię uzyskania grupy nośności podłoża G1 i wskaźnika zagęszczalności równego 1,00. Dno koryta należy wyprofilować i zagęścić do uzyskania wskaźnika zagęszczenia  $W_z = 1,0$  określonego metodą Proctora. W przypadku

wystąpienia gruntów nienośnych dla poszczególnych konstrukcji projektowanych nawierzchni. Wykonawca przedstawi rozwiązania dla jej stabilizacji. W rejonie występowania sieci uzbrojenia podziemnego roboty ziemne należy prowadzić ręcznie, z zachowaniem odpowiedniej ostrożności.

### 2.3. Wymagany zakres wykonania dokumentacji projektowej

W zakres zamówienia wchodzi wykonanie wszystkich niezbędnych prac projektowych, w wyniku których uzyska się produkt spełniający obowiązujące przepisy prawa, a realizacja projektu w terenie spowoduje powstanie prawidłowo funkcjonującego obiektu. Projekty należy opracować w sposób, pozwalający **na oddzielną realizację zadań w formie zamówień publicznych jako przetargi nieograniczone.**

Należy wykonać wszystkie niezbędne opracowania projektowe wraz z koniecznymi opiniami i warunkami technicznymi. Jeśli zachodzi taka potrzeba wynikająca z zastosowanych rozwiązań projektowych należy uzyskać w imieniu i na rzecz Zamawiającego odstępienia od przepisów techniczno-budowlanych (art. 9.ust. 1 Prawa Budowlanego). Projekt ma zawierać wszelkie uzgodnienia, pozwolenia, zezwolenia, decyzje i zgody niezbędne do wykonania przedmiotu zamówienia zgodnie z wymaganiami Zamawiającego i warunkami Umowy. Wykonawca prześle Zamawiającemu stosowne oświadczenie w powyższej sprawie.

Szczegółowe wymagania stawiane Wykonawcy co do formy sporządzenia opracowań projektowych jak i ilości niezbędnych egzemplarzy znajdują się w niniejszym OPZ.

#### **W ramach realizacji zamówienia należy opracować dla każdego zadania osobno:**

- projekt budowlany z planem zagospodarowania terenu sporządzonym na aktualnej mapie do celów projektowych (z inwentaryzacją geodezyjną) oraz przekrojami charakterystycznymi, rozwiązania konstrukcyjne, profilami niwelety jezdni i chodnika, profilami kanalizacji deszczowej. Materiały do uzyskania ostatecznej decyzji pozwolenia na budowę lub przyjęcia zgłoszenia robót budowlanych bez zastrzeżeń, między innymi: opracowania projektowe wymagane do uzyskania odstępienia od przepisów techniczno-budowlanych (jeżeli zachodzić będzie taka konieczność), analizy, opinie, uzgodnienia i decyzje wymagane przepisami szczególnymi, materiały niezbędne do uzyskania prawa do dysponowania nieruchomością na cele budowlane i zgód na czasowe wejście na teren nieruchomości, na czasowe zajęcia działek sąsiednich (jeśli wystąpi taka potrzeba)
- sporządzenie informacji dotyczącej bezpieczeństwa i ochrony zdrowia ze względu na specyfikę projektowanego obiektu budowlanego, uwzględnianej w planie bezpieczeństwa i ochrony zdrowia;
- Projektant, a także sprawdzający, do projektu budowlanego dołącza oświadczenie o sporządzeniu projektu budowlanego, zgodnie z obowiązującymi przepisami oraz zasadami wiedzy technicznej;
- projekt wykonawczy w zakresie uwzględniającym specyfikę zamawianych robót budowlanych oraz spełniający warunki zawarte w uzyskanych uzgodnieniach od gestorów mediów oraz opiniach wraz z niezbędnymi obliczeniami, rysunkami, wykonany przez Projektanta spełniającego wymagania określone w SWZ i sprawdzony przez Projektanta spełniającego wymagania określone w SWZ;
- przekroje, profile i inne szczegółowe rysunki obrazujące zastosowane w projekcie rozwiązania techniczne;
- dokumentację geologiczno-inżynierską;
- dokumentację zawierającą rozwiązania przebudowy/ remontów infrastruktury technicznej w przypadku konieczności lub kolizji z projektowanymi rozwiązaniami drogowymi;
- dokumentację kanalizacji deszczowej z profilem podłużnym i rozwiązaniami szczegółowymi urządzeń zastosowanych w kanalizacji;
- projekt stałej organizacji ruchu;
- przedmiar robót;
- kosztorys inwestorski;
- kosztorys ofertowy;
- Szczegółowe Specyfikacje Techniczne Wykonania i Odbioru Robót (STWiORB);
- projekt rozbiórki ogrodzeń, obiektów, itp. (jeżeli takie wystąpią);

## **2.4. Materiały wyjściowe, pomiary, badania i inwentaryzacje**

Wykonawca jest zobowiązany do przeprowadzenia samodzielnej inwentaryzacji projektowej stanu istniejącego oraz wykonania mapy do celów projektowych z inwentaryzacją geodezyjną – jej koszt musi zawierać się w cenie złożonej oferty. Wykonawca odpowiada za ochronę instalacji na powierzchni ziemi i za urządzenia podziemne, takie jak rurociągi, linie kablowe, punkty osnowy geodezyjnej, itp. w trakcie prac aktualizacyjnych, pomiarowych, geodezyjnych i przy wykonywaniu dokumentacji geologiczno-inżynierskiej.

## **2.5. Wymagania materiałowe**

Zastosowane w projekcie materiały związane z realizacją przedsięwzięcia na podstawie opracowanej dokumentacji muszą spełniać warunki techniczne opisane w polskich normach, przenoszących europejskie normy zharmonizowane oraz posiadają wymagane przepisami aprobaty, certyfikaty i deklaracje zgodności. Za spełnienie wymagań jakościowych dotyczących materiałów ponosi odpowiedzialność Wykonawca. Tam, gdzie zostało wskazane pochodzenie (marka, znak towarowy, producent, dostawca) materiałów lub normy, aprobaty, specyfikacje i systemy, Zamawiający dopuszcza oferowanie materiałów lub rozwiązań równoważnych pod warunkiem, że zagwarantują one realizację robót w zgodzie z wydanym pozwoleniem na budowę oraz zapewnią uzyskanie parametrów technicznych nie gorszych od założonych w SWZ.

Wykonawca-Projektant umieści informację w projekcie, iż Wykonawca robót budowlanych będzie stosował tylko takie materiały, które spełniają wymagania ustawy Prawo Budowlane, są zgodne z polskimi normami przenoszącymi europejskie normy zharmonizowane oraz posiadają wymagane przepisami aprobaty, certyfikaty i deklaracje zgodności. Za spełnienie wymagań jakościowych dotyczących materiałów ponosi odpowiedzialność Wykonawca robót budowlanych.

Sugeruje się przyjąć następujące materiały:

- 1) kostka betonowa szara grubości 8 cm na chodniku i dojeżdżalniach,
- 2) kostka betonowa czerwona lub grafitowa grubości 8 cm na zjazdach,
- 3) krawężnik betonowy 15x30x100 cm,
- 4) krawężnik betonowy najazdowy 15x22 cm - na zjazdach zaprojektować od strony jezdni,
- 5) obrzeża betonowe 30x8 cm,
- 6) studnie rewizyjne betonowe,
- 7) studzienki wpustów betonowe,
- 8) przykanaliki - z rur PVC łączonych na uszczelki gumowe,
- 9) kanał deszczowy z rur kielichowych PVC/PEHD (łączonych na uszczelki gumowe)/żelbetowych/ betonowych – wg oceny Wykonawcy,
- 10) pokrywy – typu ciężkiego klasy D-400,
- 11) odwodnienie liniowe z korytek polimerobetonowych z kratką żeliwną, klasa D-400,

Wykonawca jest zobowiązany do roboczych konsultacji z Zamawiającym (terminy ustalone na podstawie harmonogramu konsultacji) w celu akceptacji proponowanych rozwiązań technicznych, proponowanych materiałów do wbudowania, standardów wykończenia.

## **2.6. Wymagania funkcjonalne**

Przebudowywane drogi gminne po wykonaniu muszą zapewnić funkcje bezpieczeństwa i komfortu uczestników ruchu.

## **3. Wymagania ogólne dotyczące opracowań projektowych**

### **3.1. Wymagania dla Wykonawcy**

#### **3.1.1. Zobowiązania i obowiązki Wykonawcy**

- 1) Wykonawca jest zobowiązany do realizacji umowy z należytą starannością przewidzianą dla prowadzącego działalność gospodarczą polegającą na opracowywaniu dokumentacji przy uwzględnieniu zawodowego charakteru tej działalności oraz do spełnienia wymagań

przewidzianych w przepisach prawnych, związanych ze zleconym zakresem obowiązków. Spełnienie wymagań dotyczy w szczególności zgodności z obowiązującymi przepisami: ustawy - Prawo budowlane; ustaw: o szczegółowych zasadach przygotowania i realizacji inwestycji w zakresie dróg publicznych, o udostępnianiu informacji o środowisku i jego ochronie, udziale społeczeństwa w ochronie środowiska oraz o ocenach oddziaływania na środowisko; Prawo geologiczne i górnicze, Prawo wodne, ustawy o drogach publicznych; ustawy - Prawo zamówień publicznych.

- 2) W trakcie realizacji umowy Wykonawca ma obowiązek konsultowania na bieżąco z Zamawiającym danych do projektowania i kosztorysowania oraz przedstawienia do zaopiniowania Zamawiającemu wszelkich założeń projektowych.
- 3) Wykonawca zobowiązany jest uzyskać pisemną akceptację Zamawiającego w zakresie proponowanych rozwiązań w trakcie realizacji przedmiotu umowy.
- 4) Wykonawca zobowiązuje się do zorganizowania i przeprowadzenia w siedzibie Zamawiającego rad technicznych, co najmniej raz w miesiącu, celem omówienia postępu prac projektowych i ewentualnych problemów związanych z realizacją umowy. Potwierdzeniem ww. czynności będzie protokół sporządzony przez Wykonawcę opatrzony datą i podpisami stron.
- 5) Strony zobowiązują się do wzajemnej współpracy, a Wykonawca dodatkowo zobowiązuje się do działania na rzecz i w interesie Zamawiającego w całym okresie realizacji umowy.
- 6) Wykonawca, z uwzględnieniem pozostałych obowiązków określonych w umowie, jest zobowiązany także:
  - a) realizować objęte treścią niniejszej umowy pisemne polecenia Zamawiającego;
  - b) niezwłocznie, w formie pisemnej (pisemnie, faksem lub pocztą elektroniczną) i wyczerpująco informować Zamawiającego o problemach lub okolicznościach mogących wpłynąć na jakość, koszt lub termin zakończenia elementów umowy;
  - c) przestrzegać praw autorskich i pokrewnych, patentów i licencji;
  - d) w terminach wskazanych przez Zamawiającego przygotowywać dla Zamawiającego wyczerpujące i szczegółowe odpowiedzi na pytania oraz zarzuty dotyczące przedmiotu umowy, aż do zawarcia umowy z wykonawcą projektu, oraz przygotowywania ewentualnych modyfikacji przedmiotu zamówienia/umowy wynikających z tych pytań i udzielanych odpowiedzi – w terminach wyznaczonych przez Zamawiającego; Zamawiający każdorazowo wyznaczy termin, o którym mowa w zdaniu poprzednim, nie krótszy niż 2 dni robocze, a w przypadkach szczególnie złożonych pytań wykonawców nie krótszy niż 3 dni robocze od dnia przekazania przez Zamawiającego, faksem lub za pomocą poczty elektronicznej;
  - e) poszukiwać i proponować Zamawiającemu wariantowe rozwiązania techniczne i technologiczne mające wpływ na obniżenie kosztów utrzymania inwestycji, skrócenie czasu trwania robót, optymalizację kosztów robót budowlanych dla inwestycji, w trakcie prac projektowych i ich odbioru i procedury przetargowej;
  - f) opracowywać i przedstawiać Zamawiającemu harmonogram prac projektowych;
  - g) udzielać wszelkich wyjaśnień dotyczących przedmiotu umowy, w tym również w siedzibie Zamawiającego;
  - h) jeśli w trakcie umowy zaistnieje konieczność zmiany wcześniej zaakceptowanych rozwiązań, Wykonawca zobowiązany jest dokonać zmian w ramach wynagrodzenia przewidzianego w umowie;
  - i) wraz z materiałami przekazywanymi Zamawiającemu do odbioru przekazać oświadczenie, że opracowania projektowe zostały wykonane zgodnie z obowiązującymi przepisami i zasadami wiedzy technicznej oraz materiały przekazane Zamawiającemu są kompletne z punktu widzenia celu, jakiego mają służyć i są jednolite pod względem zapisów: wersji elektronicznej i papierowej.
  - j) wypełniać pozostałe obowiązki opisane w Opisie Przedmiotu Zamówienia.
- 7) Wykonawca jest zobowiązany skierować do wykonania przedmiotu umowy osoby wskazane w ofercie lub inne osoby, pod warunkiem spełniania przez nie wymagań w stopniu nie mniejszym niż osoby zaproponowane przez Wykonawcę w złożonej ofercie na realizację przedmiotu niniejszej umowy oraz innych osób wymaganych zgodnie z Opisem Przedmiotu Zamówienia. W przypadku zaistnienia niezależnej od Wykonawcy



konieczności powierzenia jakichkolwiek prac związanych z realizacją Umowy osobom innym niż wskazane w ofercie, Projektant jest zobowiązany pisemnie uzasadnić zmianę i przedstawić propozycje nowej osoby do akceptacji Zamawiającego.

- 8) Zamawiający jest uprawniony do wystąpienia z pisemnym uzasadnionym żądaniem do Wykonawcy o zmianą którejkolwiek z osób realizujących przedmiot zamówienia, jeżeli w opinii Zamawiającego osoba ta jest nieefektywna lub nie wywiązuje się ze swoich obowiązków wynikających z Umowy. Żądanie to jest dla Wykonawcy wiążące, o ile Wykonawca nie udowodni, że skierowane zarzuty są nieprawdziwe i nie wynikają z zaniedbań Wykonawcy;
- 9) W przypadku, gdy Strony nie dojdą do porozumienia w zakresie zmiany osób realizujących przedmiot zamówienia określony w Umowie, Zamawiający zastrzega sobie prawo do odstąpienia od Umowy w terminie 14 dni od dnia przedstawienia propozycji takiej zmiany;
- 10) Poza wymaganym zespołem projektowym przedstawionym w ofercie, Wykonawca zapewni zespół pozostałych projektantów branżowych lub ekspertów oraz osób sprawdzających.
- 11) Zatrudnienie przez Wykonawcę Podwykonawców wymaga ich zaakceptowania przez Zamawiającego w terminie 14 dni przez podpisaniem umowy między Wykonawcą a Podwykonawcą. Zamawiający zaakceptuje Podwykonawcę tylko wtedy, gdy kwalifikacje i doświadczenie Podwykonawcy będzie odpowiednie do zakresu prac przewidzianych do podzlecenia i gdy zostanie to oficjalnie potwierdzone przez Wykonawcę.
- 12) Wykonawca odpowiada za działania Podwykonawców jak za własne. Wykonawca zapewnia, że Podwykonawcy będą przestrzegać wszelkich postanowień Umowy.
- 13) Wszelkie wnioski formułowane przez Wykonawcę do i dla Zamawiającego powinny zawierać wyczerpujące uzasadnienie (oparte w zależności od sytuacji na analizie z konkretnymi i jednoznacznymi rekomendacjami, co nie ogranicza możliwości formułowania rekomendacji wariantowych i warunkowych).
- 14) Wykonawca powinien zawsze działać jako sumienny doradca Zamawiającego, zgodnie z przepisami oraz z zasadami postępowania obowiązującymi w jego zawodzie. W szczególności, Wykonawca powinien powstrzymać się od wszelkich publicznych oświadczeń dotyczących Umowy bez uzyskania wcześniejszej zgody Zamawiającego, jak również od angażowania się w jakąkolwiek działalność pozostająca w konflikcie z jego zobowiązaniami wobec Zamawiającego wynikającymi z Umowy. Wykonawca oraz osoby, przy pomocy których wykonuje Umowę, w tym Podwykonawcy, zobowiązani są wstrzymać się od wszelkich czynności i działań sprzecznych z interesem Zamawiającego.
- 15) Wykonawca pozyska we własnym zakresie materiały archiwalne, potrzebne do wykonania koncepcji projektowej, znajdujące się w zasobach odpowiednich instytucji.
- 16) Wykonawca wykona wszystkie projekty na zaktualizowanych mapach do celów projektowych.

### 3.1.2. Personel

Wykonawca przy składaniu oferty winien zapewnić składy osobowe zespołów projektowych:

- koordynator projektu - osoba odpowiedzialna za kontakt z Zamawiającym w pełnym zakresie zadania (funkcja koordynatora może być łączona z projektantem niżej wymienionej branży),
- co najmniej jedna osoba na stanowisku projektanta, posiadająca *uprawnienia budowlane* do projektowania w specjalności - inżynierska drogowa w zakresie zgodnym z przedmiotem zamówienia bez ograniczeń lub odpowiadające im uprawnienia budowlane wydane na podstawie wcześniej obowiązujących przepisów, mogąca się wykazać co najmniej trzyletnim doświadczeniem zawodowym od uzyskania uprawnień budowlanych w projektowaniu,
- co najmniej jedna osoba na stanowisku projektanta, posiadająca *uprawnienia budowlane* do projektowania w specjalności - instalacyjna w zakresie sieci, instalacji i urządzeń cieplnych, wentylacyjnych, gazowych, wodociągowych i kanalizacyjnych: w zakresie zgodnym z przedmiotem zamówienia bez ograniczeń lub odpowiadające im

uprawnienia budowlane wydane na podstawie wcześniej obowiązujących przepisów, mogąca się wykazać co najmniej trzyletnim doświadczeniem zawodowym od uzyskania uprawnień budowlanych w projektowaniu,

- co najmniej jedna osoba na stanowisku projektanta, posiadająca *uprawnienia budowlane* do projektowania w specjalności instalacyjnej w zakresie sieci, instalacji i urządzeń elektrycznych i elektroenergetycznych w zakresie zgodnym z przedmiotem zamówienia bez ograniczeń lub odpowiadające im uprawnienia budowlane wydane na podstawie wcześniej obowiązujących przepisów, mogąca się wykazać co najmniej trzyletnim letnim doświadczeniem zawodowym od uzyskania uprawnień budowlanych w projektowaniu.

Dodatkowo Zamawiający wymaga, aby Wykonawca celem zapewnienia należytego wykonania usługi, zapewnił na etapie jej wykonywania udział następujących ekspertów:

- geotechnik/geolog,
- geodeta,
- hydrolog.

### **3.1.3. Doświadczenie**

Wykonawca przy składaniu oferty winien się wykazać wiedzą i doświadczeniem, wymagane jest wykazanie przez wykonawcę realizacji co najmniej dwóch usług w okresie ostatnich trzech lat przed upływem terminu składania ofert, a jeżeli okres prowadzenia działalności jest krótszy - w tym okresie. Zamawiający uzna warunek za spełniony w sytuacji przedstawienia realizacji dwóch zadań polegających na projektowaniu dróg i parkingów.

### **3.1.4. Roboty podobne**

Zamawiający przewiduje udzielenie, w okresie 3 lat od dnia udzielenia zamówienia podstawowego, dotychczasowemu wykonawcy usług, zamówienia polegającego na powtórzeniu podobnych usług, do usług określonych w zakresie zamówienia podstawowego, zgodnych z opisem przedmiotu zamówienia dla zadania podstawowego do wysokości 20 % wartości zadania w zamówieniu podstawowym.

## **3.2. Majątkowe i osobiste prawa autorskie.**

Wykonawca zobowiązuje się do niewykonywania przysługujących mu osobistych praw autorskich do utworu w sposób ograniczający Zamawiającego w wykonywaniu jego praw oraz upoważnia osobę trzecią do ich wykonywania przysługujących Wykonawcy autorskich praw osobistych w zakresie dokonywania twórczych przeróbek, adaptacji oraz opracowań przedmiotu zamówienia/umowy, w tym w zakresie usuwania wad dokumentacji, jeżeli Wykonawca odmówi Zamawiającemu ich wykonania.

W przypadku odstąpienia przez Zamawiającego lub Wykonawcę od realizacji przedmiotowego zamówienia w całości lub części, na Zamawiającego przechodzą prawa autorskie do przedmiotu zamówienia/umowy, w tym także nieukończonego przedmiotu zamówienia/umowy pomimo nie dokonania protokolarnego odbioru przedmiotu umowy. Wykonawca zobowiązuje się do dokonania wszelkich czynności niezbędnych dla przejścia tych praw na Zamawiającego. Jednocześnie Wykonawca upoważnia, wybranego przez Zamawiającego innego projektanta do wykonywania przysługujących Wykonawcy autorskich praw osobistych w zakresie dokończenia dokumentacji, w tym usunięcia jej wad, a także w zakresie dokonywania nadzoru autorskiego.

Zamawiający nabywa prawo do przeniesienia autorskich praw majątkowych na rzecz osób trzecich.

Zamawiający nabywa prawo do korzystania i rozporządzania ww. prawem tak w kraju jak i za granicą.

Wykonawca oświadcza, że przenosi na Zamawiającego własność wszystkich egzemplarzy przedmiotu zamówienia/umowy, które zostaną Zamawiającemu wydane w związku z wykonaniem przez Wykonawcę przedmiotu umowy.

Zapłata wynagrodzenia umownego wyczerpuje wszelkie roszczenia Wykonawcy z tytułu przeniesienia na rzecz Zamawiającego autorskich praw majątkowych na wszystkich polach eksploatacji oraz przeniesienia własności egzemplarzy dokumentacji.

### 3.3 Forma sporządzania, prezentowania i archiwizowania opracowań projektowych

Opracowania projektowe powinny być sporządzone w postaci wydruków oraz na nośnikach elektronicznych. Opracowania geodezyjno-kartograficzne, jak również mapy i plany sytuacyjne stanowiące załączniki graficzne tworzące dokumentację powinny być opracowywane w formie numerycznej w jednym z układów współrzędnych płaskich prostokątnych określonych w rozporządzeniu Rady Ministrów z dnia 15 października 2012 r. w sprawie państwowego systemu odniesień przestrzennych.

Projekty powinny być opracowane na:

- na pozyskanych przez Wykonawcę aktualnych mapach sytuacyjno –wysokościowych w skali 1:500 lub 1:1000,
- na podstawie własnych pomiarów sytuacyjno – wysokościowych, stanowiących podstawę do opracowania elementów dokumentacji ze wskazaniem rzędnych istniejących w charakterystycznych punktach, np. w miejscach zjazdów na posesje prywatne lub dojścia do furtek. Lokalizację punktów charakterystycznych wcześniej należy przeanalizować z Zamawiającym. Rzędne istniejące pozwolą na szczegółowe przeanalizowanie rozwiązań projektowych w charakterystycznych miejscach.

Projekt wykonawczy winien zawierać:

- I. Część opisową:
- II. Część rysunkową
- III. Projekt docelowej organizacji ruchu.
- IV. Szczegółowe specyfikacje techniczne wykonania i odbioru robót budowlanych

Dokumentacja musi zawierać:

Część opisowa drogowa

- opis techniczny z opracowaniami i wynikami badań
- opracowanie geologiczne/geotechniczne
- analiza ruchu drogowego

Część rysunkowa drogowa

- profil podłużny w skali 1:500/100
- przekroje poprzeczne w skali 1:100 w miejscach charakterystycznych
- przekroje z rozwiązaniami szczególnymi dla np. zjazdów, dojść do furtek
- plan sytuacyjny 1:500
- mapa do celów projektowych – którą należy przedstawić Zamawiającemu do wglądu zaraz po jej uzyskaniu.

Część opisowa odwodnieniowa

- opis techniczny z opracowaniami i wynikami badań

Część rysunkowa odwodnieniowa

- profil podłużny w skali 1:500/100
- przekroje poprzeczne w skali 1:100 w miejscach charakterystycznych
- plan sytuacyjny 1:500

Część niezbędna do złożenia wniosku o decyzję pozwolenia na budowę lub przyjęcia zgłoszenia robót budowlanych bez zastrzeżeń

- mapę w skali co najmniej 1: 5000 przedstawiającą proponowany przebieg drogi, z zaznaczeniem terenu niezbędnego dla obiektów budowlanych, oraz istniejące uzbrojenie terenu,

- mapy ewidencyjne obrazujące przebieg linii rozgraniczających teren inwestycji – 4 egzemplarze,
- określenie zmian w dotychczasowej infrastrukturze zagospodarowania terenu,
- cztery egzemplarze projektu budowlanego wraz z zaświadczeniem o wpisie na listę członków właściwej izby samorządu zawodowego z określonym w nim terminem ważności, aktualnym na dzień opracowania projektu;
- oświadczenie projektanta, a także sprawdzającego, o sporządzeniu projektu budowlanego, zgodnie z obowiązującymi przepisami oraz zasadami wiedzy technicznej, jako załączniki do projektu budowlanego,
- przebiegu i charakterystyki technicznej dróg, linii komunikacyjnych oraz sieci uzbrojenia terenu, wyprowadzonych poza granice terenu zamkniętego, portów morskich i przystani morskich, a także połączeń tych obiektów do sieci użytku publicznego,
- opinie dyrektora właściwego regionalnego zarządu gospodarki wodnej – w odniesieniu do inwestycji obejmujących wykonanie urządzeń wodnych oraz w odniesieniu do wykonania obiektów budowlanych lub robót na obszarach bezpośredniego zagrożenia powodzią,
- opinia dyrektora właściwej regionalnej dyrekcji Lasów Państwowych – w odniesieniu do gruntów leśnych stanowiących własność Skarbu Państwa, będących w zarządzie Lasów Państwowych, (jeśli wymagane),
- opinia właściwego wojewódzkiego konserwatora zabytków – w odniesieniu do dóbr kultury chronionych na podstawie odrębnych przepisów,
- opinie i uzgodnienia właściwego zarządcy infrastruktury kolejowej – w odniesieniu do linii kolejowych, (jeśli wymagane),
- opinie innych organów wymagane przepisami szczególnymi,
- wymagane przepisami odrębnymi decyzje administracyjne,
- pozwolenie wodnoprawne, jeżeli jest ono wymagane,
- w przypadku działania przez przedstawiciela – pełnomocnictwo do reprezentowania wnioskodawcy

### **3.4. Wymagania dotyczące wykonania opracowań projektowych**

#### **Dokumenty projektu**

W trakcie wykonywania prac projektowych Wykonawca tworzy dokumenty projektu, które stanowią dokumentację przebiegu procesu projektowego, m.in.:

- notatki i protokoły ze spotkań w sprawie realizowanej Dokumentacji projektowej,
- korespondencja między Zamawiającym a Wykonawcą,
- korespondencja Wykonawcy ze stronami trzecimi,
- wszelkie uzyskane przez Wykonawcę dla Dokumentacji Projektowej: oceny, opinie, protokoły sprawdzeń, raporty, uzgodnienia, pozwolenia

#### **3.4.1. Mapa do celów projektowych**

Mapa do celów projektowych dróg w skali 1:500 - część dotycząca ewidencji gruntów (przebiegu granic nieruchomości)

1. Wszystkie punkty załamania granic jak również punkty graniczne granic odchodzących należy wkartować na mapę do celów projektowych, po uprzednim ich wyznaczeniu i stabilizacji w terenie, na podstawie uzyskanych z Powiatowego Ośrodka Dokumentacji Geodezyjnej i Kartograficznej współrzędnych prawnych
2. W przypadku braku współrzędnych prawnych punktów granicznych należy dokonać w oparciu o przepisy ustawy z dnia 17 maja 1989 Prawo Geodezyjne i Kartograficzne

Treść mapy do celów projektowych, powinna zawierać elementy stanowiące treść mapy zasadniczej, łącznie z granicami władania (własności) nieruchomości (działek) oraz :

- 1) opracowane geodezyjnie linie rozgraniczające tereny o różnym przeznaczeniu, linie zabudowy oraz osie ulic itp.; jeżeli zostały uwzględnione w miejscowym planie zagospodarowania przestrzennego lub w decyzji o ustaleniu warunków zabudowy

i zagospodarowania terenu,

2) usytuowania zieleni wysokiej,

3) usytuowanie innych obiektów i szczegółów wskazanych przez projektanta zgodnie z celem wykonywanej pracy,

4) rzędne istniejące w charakterystycznych punktach np. w miejscach zjazdów na posesje prywatne lub dojściach do furtek. Lokalizację punktów charakterystycznych wcześniej należy przeanalizować z Zamawiającym. Rzędne istniejące pozwolą na szczegółowe przeanalizowanie rozwiązań projektowych w charakterystycznych miejscach.

Osoba kierująca pracami geodezyjnymi i kartograficznymi do celów projektowych oraz geodezyjnymi pomiarami powykonawczymi obiektów budowlanych powinna posiadać uprawnienia zawodowe w dziedzinie geodezji i kartografii

### **3.4.2. Geotechniczne warunki posadowienia obiektów budowlanych**

Za geotechniczne warunki posadowienia w całości odpowiada Projektant. W związku z powyższym przyjęta ilość i zakres wykonywanych badań muszą być dla niego wystarczające dla prawidłowego zaprojektowania inwestycji. Forma przedstawienia geotechnicznych warunków posadowienia oraz zakres niezbędnych badań powinny być uzależnione od zaliczenia obiektu budowlanego do odpowiedniej kategorii geotechnicznej i uzgodnione z Zamawiającym.

- Opinia geotechniczna

Kategorię geotechniczną całego obiektu budowlanego lub jego poszczególnych części określa Projektant obiektu budowlanego na podstawie badań geotechnicznych gruntu.

Badania wykonuje specjalista robót geotechnicznych. Końcowe opracowanie należy przedstawić do zaopiniowania Zamawiającemu. Opracowanie to jest załącznikiem do wniosku o wydanie decyzji pozwolenia na budowę lub zgłoszenia robót budowlanych do organu i winno być wykonane zgodnie z Rozporządzeniem Ministra Transportu, Budownictwa i Gospodarki Morskiej z dnia 25 kwietnia 2012 w sprawie ustalania geotechnicznych warunków posadowienia obiektów budowlanych (Dz. U. 2012 poz. 463 ze zm.).

- Dokumentacja badań podłoża gruntowego

Szczegółowy zakres i skład dokumentacji badań podłoża gruntowego należy uzgodnić z Zamawiającym. Końcowe opracowanie przedstawić do zaopiniowania Zamawiającemu. Wykonać zgodnie z Rozporządzeniem Ministra Transportu, Budownictwa i Gospodarki Morskiej z dnia 25 kwietnia 2012 w sprawie ustalania geotechnicznych warunków posadowienia obiektów budowlanych (Dz. U. 2012 poz. 463 ze zm.)

Przedmiotowe opracowania należy ująć w kosztach umownych – nie będą podlegały odrębnej zapłacie.

Wykonawca zobowiązany jest do załączenia do dokumentacji pisemnego oświadczenia projektanta drogowego potwierdzające, że opracowana dokumentacja geologiczno inżynierska jest wystarczająca do zaprojektowania obiektów budowlanych.

### **3.4.3. Projekt budowlany**

Szczegółowy zakres i forma projektu budowlanego powinna spełniać wymagania określone w ustawie Prawo budowlane oraz zgodnie z Rozporządzeniem Ministra Rozwoju z dnia 11 września 2020r. w sprawie szczegółowego zakresu i formy projektu budowlanego (Dz.U 2020 poz. 1609 ze zm.) oraz Rozporządzeniem Ministra Infrastruktury z dnia 2 września 2004r. w sprawie szczegółowego zakresu i formy dokumentacji projektowej, specyfikacji technicznych wykonania i odbioru robót budowlanych oraz programu funkcjonalno-użytkowego (Dz.U.2013.1129 ze zm.) oraz Opisu Przedmiotu Zamówienia.

W dokumentacji należy zamieścić tabelaryczny wykaz wraz z terminem ważności i kopie: stanowisk, uzgodnień, opinii, warunków i innych pism uzyskanych w trakcie wykonywania opracowania.



Wykonawca zobowiązany jest do bieżącego i niezwłocznego przekazywania do Zamawiającego wydanych warunków technicznych, opinii, decyzji, postanowień, w celu skorzystania przez Zamawiającego z ewentualnego terminu odwoławczego.

Wykonawca uzyskując warunki techniczne budowy i przebudowy infrastruktury działa w imieniu i na rzecz Zamawiającego, w zawiązku z powyższym w jego zakresie jest sprawdzenie poprawności wydanych warunków i uzyskanie warunków zgodnych z obowiązującymi przepisami. Należy uzgodnić projekt z wszystkimi gestorami sieci z uwypukleniem miejsc przecięcia kanalizacji deszczowej z infrastrukturą podziemną w zakresie rzędnych wysokościowych. W piśmie o uzgodnienie z gestorem sieci należy zawnieść o wskazanie rzędnych wysokościowych w miejscu ewentualnej kolizji. Jeżeli przedstawiona rzędna będzie wskazywała na kolizję projektant przedstawi rozwiązanie kolizji oraz uzgodni je z zainteresowanym gestorem sieci. Na Wykonawcy spoczywa obowiązek dbania o interesy Zamawiającego i w związku z tym należy dopilnować, żeby „wygórowane” wymagania gestorów sieci nie były akceptowane. Uzgodnienia dokumentacji z gestorami nie mogą zawierać żadnych uwarunkowań i zastrzeżeń, winny być opisane „bez uwag”.

#### **3.4.4. Projekt wykonawczy**

Zgodnie z Rozporządzeniem Ministra Infrastruktury z dnia 2 września 2004r. w sprawie szczegółowego zakresu i formy dokumentacji projektowej, specyfikacji technicznych wykonania i odbioru robót budowlanych oraz programu funkcjonalno-użytkowego (Dz.U.2013.1129 ze zm.) oraz Opisu Przedmiotu Zamówienia.

Celem opracowania projektowego jest uzyskanie niezbędnych materiałów dla potrzeb wykonania, odbioru oraz rozliczenia robót budowlanych.

Podstawą dla opracowania projektu wykonawczego jest projekt budowlany. Projekt wykonawczy powinien uzupełniać i uszczegółowić projekt budowlany w zakresie i stopniu dokładności niezbędnym do sporządzenia przedmiaru robót, kosztorysu inwestorskiego, przygotowania oferty przez Wykonawcę i realizacji robót budowlanych. Projekty wykonawcze zawierają rysunki w skali uwzględniającej odpowiednią szczegółowość rozwiązań konstrukcyjnych materiałów, technologię wykonania robót, wykaz wszystkich robót. W skład projektu wykonawczego wchodzi ponadto wyniki obliczeń, szczegółowe rozwiązania konstrukcyjne potrzebne dla przyszłej realizacji inwestycji w terenie w zakresie konstrukcyjnym i ilościowym. Opracowanie powinno zawierać, w zależności od potrzeb, zagadnienia związane z projektowanymi obiektami do czasowego użytkowania w trakcie realizacji robót. Wszystkie rysunki powinny być wykonane z dużą dokładnością i odpowiednią szczegółowością.

#### **3.4.5. Projekt stałej organizacji ruchu**

Projekt organizacji ruchu powinien spełniać wymagania przepisów o ruchu drogowym. Wszelkie zmiany w stosunku do zatwierdzonej, obowiązującej organizacji ruchu, przed ich wprowadzeniem muszą być najpierw umieszczone w projekcie organizacji ruchu i zatwierdzone przez organ zarządzający ruchem.

**Dane wyjściowe do projektu stałej organizacji ruchu(po stronie wykonawcy)**

- a) analiza ruchu drogowego wraz z danymi o ruchu istniejącym i prognozowanym,
- b) lokalizacja elementów zagospodarowania otoczenia drogi mogących mieć wpływ na generowanie ruchu, widoczność lub bezpieczeństwo ruchu drogowego,
- c) precyzyjna lokalizacja urządzeń organizacji ruchu, bezpieczeństwa ruchu, ochrony środowiska oraz elementów wyposażenia drogi, infrastruktury technicznej w pasie drogowym nie związanych z drogą, mających wpływ na widoczność i bezpieczeństwo ruchu drogowego

#### **Zawartość projektu stałej organizacji ruchu**

##### **I. Część opisowa**

A. Opis techniczny

B. Przewidywany termin wprowadzenia nowej organizacji ruchu

- C. Imiona, nazwiska oraz podpisy projektanta i weryfikatora projektu
- D. Załączniki w postaci opinii i uzgodnień wymaganych aktualnymi przepisami
- E. Ustosunkowanie się projektanta na piśmie do uwag i wniosków zawartych w opiniach i uzgodnieniach.
- F. Część rysunkowa

### 3.4.6. Część ekonomiczna

Szczegółowy przedmiar robót

Kosztorys Inwestorski w formacie kst\* lub ath\*

Tabela elementów scalonych.

Kosztorys ofertowy zapisany w formacie xls

Przedmiar robót i kosztorys ofertowy stanowią część SWZ na roboty budowlane objęte dokumentacją projektową. Zagadnienia związane z zamówieniami publicznymi reguluje ustawa o zamówieniach publicznych.

**Kosztorys ofertowy** – powinien być przygotowany w programie do kosztorysowania (kst\* lub ath\*) a następnie przeniesiony do arkusza kalkulacyjnego (xls). Powinien być sporządzony w formie tabeli zawierające zagregowane elementy rozliczeniowe, w następującym układzie kolumn i wierszy.

- liczba porządkowa
- numer zagregowanego elementu rozliczeniowego
- opis zagregowanego elementu rozliczeniowego
- jednostka miary
- ilość jednostek
- cen jednostkowa netto (nie wypełniona)
- łączna cena netto danej pozycji (nie wypełniona) oraz pod tabelą podsumowanie
- łączna cena netto wszystkich pozycji
- wartość należnego podatku VAT
- łączna cen brutto wszystkich pozycji

Kosztorys powinien być przygotowany blokami- działami tzn. np.: chodniki, zjazdy na posesję, roboty nawierzchniowe, odwodnienie .

**Przedmiar robót** – powinny zawierać zestawienia przewidzianych do wykonania robót w kolejności technologicznej ich wykonania wraz z ich szczegółowym opisem lub wskazaniem podstaw ustalających szczegółowy opis oraz wskazaniem właściwych specyfikacji technicznych wykonania i odbioru robót budowlanych z wyliczeniem i zestawieniem ilości jednostek przedmiarowych robót podstawowych. Przedmiary na stronie tytułowej powinny zawierać nazwy i kody : grup robót, klas robót, kategorii robót.

**Kosztorys inwestorski** – jest to opracowanie projektowe w celu oceny kosztów budowy i przeprowadzenia postępowania o udzielenie zamówienia publicznego na wykonanie robót budowlano-montażowych. Założenia kosztorysu np.; stawki jednostkowe, poziom narzutów winny być uzgodnione z Zamawiającym przed rozpoczęciem prac nad nim. Jest to opracowanie o charakterze opisowym z zawartością tabel i zestawień.

Kosztorys inwestorski powinien zawierać m.in.

1. Wstęp
  - opis podstaw i metod wykonywania kosztorysu ( przyjęte założenia i wskaźniki cenowe do kosztorysowania, poziom cen )
  - założenia wyjściowe do kosztorysowania (skonsultowane z Zamawiającym)
  - tabele elementów scalonych
2. Przedmiar robót
3. Kosztorys
  - kosztorys inwestorski ma być aktualny na dzień przekazania Dokumentacji dla SIWZ do odbioru (tzn. uwzględniać aktualne ceny)
  - ceny jednostkowe przyjmowane do kosztorysu należy uzgodnić z Zamawiającym.

- kosztorys powinien być sporządzony w układzie odpowiadającym tabeli zawierającej elementy rozliczeniowe w następującym układzie :
- liczba porządkowa
- numer elementu kosztorysowego
- podstawa ustalenia nakładu rzeczowego lub cen jednostkowych
- numer pozycji przedmiaru
- numer elementu rozliczeniowego
- nazwa elementu rozliczeniowego
- jednostka miary
- ilość jednostek
- cen jednostkowa
- łączna cena danej pozycji

4. Zbiorczy kosztorys inwestorski – powinien być przygotowany w programie przeznaczonym do kosztorysowania (kst\* lub ath\*) a następnie przeniesiony do arkusza kalkulacyjnego (xls). Powinien być sporządzony w formie tabeli zawierające zagregowane elementy rozliczeniowe, w następującym układzie kolumn i wierszy.

- liczba porządkowa
- numer zagregowanego elementu rozliczeniowego
- opis zagregowanego elementu rozliczeniowego
- jednostka miary
- ilość jednostek
- cen jednostkowa netto
- łączna cena netto danej pozycji oraz pod tabelą podsumowanie
- łączna cena netto wszystkich pozycji
- wartość należnego podatku VAT
- łączna cen brutto wszystkich pozycji

Kosztorys powinien być przygotowany blokami- działami tzn. np.: chodniki, zjazdy na posesję, roboty nawierzchniowe, odwodnienie

Kosztorys musi być podpisany przez osobę sporządzającą oraz weryfikującą. Data jego sporządzenia musi być podana z dokładnością do dni (d-m-r)

#### **4. Wymagania szczegółowe dotyczące opracowań projektowych**

##### **4.1. Obligatoryjne zapisy dotyczące wymagań dla projektanta.**

Podstawowe obowiązki projektanta, wymagane prawem, określone są w art. 20 ust.1 i 2 ustawy Prawo Budowlane oraz w ustawie o samorządzie zawodowym.

Projektant ma obowiązek zapewnić sprawdzenie projektu architektoniczno-budowlanego pod względem zgodności z przepisami, w tym techniczno-budowlanymi, przez osobę posiadającą uprawnienia budowlane do projektowania bez ograniczeń w odpowiedniej specjalności.

Wykonawca jest odpowiedzialny za zorganizowanie procesu wykonywania opracowań projektowych, w taki sposób, aby założone cele projektu zostały osiągnięte zgodnie z umową .

Do obowiązków Projektanta należy m.in.:

- przedłożenie pisemnego oświadczenia o zgodności mapy do celów projektowych ze stanem faktycznym w terenie,
- przedłożenie pisemnego oświadczenia o dokonaniu sprawdzenia międzybranżowego i braku kolizji pomiędzy projektowanymi urządzeniami,
- organizacja i udział w spotkaniach (z przedstawicielami władz samorządowych, mieszkańcami terenów, na których zlokalizowana jest inwestycja i innymi zainteresowanymi stronami) dotyczących uzgodnień zaproponowanych rozwiązań

- projektowych – wg harmonogramu prac projektowych/konsultacji oraz na każdorazowo na wezwanie Zamawiającego,
- udział, na każdym etapie zamówienia, w konsultacjach społecznych prowadzonych przez Zamawiającego lub właściwe organy w celu merytorycznego i technicznego wsparcia Zamawiającego, na wniosek Zamawiającego (jeżeli zajdzie taka potrzeba)
  - przygotowanie w ramach dotychczasowego wynagrodzenia opinii na prośbę Zamawiającego,
  - uczestniczenie w Radach Technicznych i innych spotkaniach na żądanie Zamawiającego
  - przygotowanie dla Zamawiającego w terminach przez niego wskazanych wyczerpujących i szczegółowych odpowiedzi na pytania oraz zarzuty dotyczące realizacji przedmiotu zamówienia np. w składanych środkach ochrony prawnej, złożone przez Wykonawców w trakcie postępowania o udzielenie zamówienia publicznego na realizację robót budowlanych w parciu o przedmiot zamówienia, aż do zawarcia Zamówienia z Wykonawcą robót, oraz przygotowania ewentualnych modyfikacji dokumentacji projektowej wynikających z tych pytań i udzielanych odpowiedzi – w terminach wyznaczonych przez Zamawiającego.
  - niezwłoczne, pisemne informowanie Zamawiającego o problemach lub okolicznościach mogących wpłynąć na jakość lub termin zakończenia poszczególnych etapów realizacji przedmiotu zamówienia
  - przestrzeganie praw autorskich i pokrewnych, patentów i licencji
  - przekazanie Zamawiającemu kserokopii wszystkich orzeczeń organów administracji publicznej oraz opinii i uzgodnień innych podmiotów wydanych w trakcie obowiązywania Zamówienia
  - wykonanie zestawienia działek pod zajęcie nieruchomości i naniesienie ich na plan sytuacyjny
  - odbycie obowiązkowej wizji w terenie
  - wykonanie inwentaryzacji fotograficznej stanu istniejącego i dostarczenie Zamawiającemu na płycie CD.

#### 4.2. Odstępstwo od przepisów techniczno-budowlanych

Projektant jest zobowiązany w ramach umowy w przypadkach szczególnie uzasadnionych do uzyskania odstępstwa (art. 9 Ustawy prawo budowlane) od przepisów techniczno-budowlanych do Ministra Infrastruktury i Budownictwa.

Odstępstwo nie może powodować zagrożenia życia ludzi lub bezpieczeństwa mienia, oraz ograniczenia dostępności obiektów dla osób niepełnosprawnych oraz nie powinno powodować pogorszenia warunków zdrowotno-sanitarnych i użytkowych, a także stanu środowiska, po spełnieniu określonych warunków zamiennych.

#### 4.3. Ilości egzemplarzy opracowań projektowych dla Zamawiającego

Lp.	Nazwa opracowania	Wymagana ilość
1	Inwentaryzacja stanu istniejącego	2 kpl.
2	Projekt koncepcji	2 kpl.
3	Dokumentacja dendrologiczna	2 kpl.
4	Mapa do celów projektowych z inwentaryzacją geodezyjną (oryginały).	2 kpl.
5	Projekt budowlany	4 kpl.
6	Projekt wykonawczy	4 kpl.
7	Projekt stałej organizacji ruchu	4 kpl.
8	Opracowania środowiskowe z uzyskaniem decyzji środowiskowej (jeśli wymagane)	2 kpl.
9	Operaty wodnoprawne dla uzyskania decyzji wodnoprawnej / zgłoszenie (jeśli wymagane)	2 kpl.
10	Decyzje, opinie, uzgodnienia, pozwolenia itp. w tym decyzja na wycinkę	2 kpl.

	drzew.	
11	Uzyskanie ewentualnych odstępstw od obowiązujących przepisów i warunków technicznych.	2 kpl.
12	Opinia geotechniczna oraz badania geotechniczne w zakresie odpowiednim do kategorii geotechnicznej projektowanego obiektu	4 kpl
13	Dokumentacja przetargowa dla robót budowlanych zawierającej: przedmiary robót, kosztorysy inwestorskie i ofertowe, STWiORB	2 kpl.
14	Protokół z przeprowadzenia konsultacji społecznych.	2 kpl.
15	Przeniesienie na Zamawiającego całości autorskich praw majątkowych i własności przekazanych dokumentacji, co nastąpi wraz z przekazaniem projektów i opracowań protokołem odbioru częściowego/końcowego Zadania.	2 kpl.
16	Wersja elektroniczna całego przedmiotu zamówienia	2 kpl.
17	Uzyskanie ostatecznej decyzji pozwolenia na budowę lub przyjęcia zgłoszenia robót budowlanych bez zastrzeżeń zgodnie z Prawem Budowlanym	4 kpl.

#### 4.3. Wymogi dla wersji elektronicznej dokumentacji projektowej

Wymagania dla Dokumentacji Projektowej w wersji elektronicznej:

a) wszystkie materiały tekstowe, takie jak opisy techniczne, obliczenia, zestawienia, kosztorysy itp. mają być zapisane:

- wersja edytowalna: w formatach kompatybilnych z Microsoft Word i Microsoft Excel , (w uzgodnieniu z Zamawiającym),
- wersja nieedytowalna: w formatach: \*.pdf , \*.tif-monochromatyczny wielowarstwowy lub \*.djvu (w uzgodnieniu z Zamawiającym),

b) pliki graficzne mają być zapisane:

- wersja edytowalna: za pomocą programów kompatybilnych ze środowiskiem CAD w formacie kompatybilnym ze standardami \*.dwg, \*.dxf w 2D i 3D (w zależności od rodzaju rysunku),
- wersja nieedytowalna: w formatach: \*.pdf, \*.tif 24-bity lub \*.djvu w rozdzielczości 300 ÷ 400 dpi (w uzgodnieniu z Zamawiającym)

c) rysunki graficzne w technice komputerowej należy przygotowywać w taki sposób, aby poszczególne elementy rysunku (np. osie drogi, po których poprowadzony jest jej kilometr, krawędzie nawierzchni twardej, krawędzie korony, granice pasa drogowego) były umieszczone na oddzielnych warstwach. Pliki z rysunkami należy zapisywać w formie w jakiej zostały utworzone (z podziałem na warstwy),

#### 5. Kontrola jakości opracowań projektowych

Bieżący nadzór nad zgodnością przebiegu procesu projektowego z wymaganiami Zamawiającego wykonany jest przez Zamawiającego podczas spotkań z Wykonawcą min. 1 raz w miesiącu oraz prowadzą na bieżąco korespondencję.

Dla zapewnienia możliwości monitorowania postępu prac projektowych/konsultacji z Zamawiającym, Wykonawca przedstawi Zamawiającemu do zatwierdzenia harmonogram prac projektowych/konsultacji w terminie **1 tydzień** od daty podpisania umowy.

W harmonogramie prac projektowych/ konsultacji z Zamawiającym Wykonawca przedstawi:

- poszczególne elementy opracowań projektowych
- kolejność, w jakiej Wykonawca proponuje realizować poszczególne elementy opracowań projektowych/ konsultacji z Zamawiającym

- terminy i czas wykonania poszczególnych elementów opracowań projektowych/konsultacji z Zamawiającym w podziale tygodniowym
- rezerwy czasowe na prace i zdarzenia nieprzewidziane

## **6. Wymagania do odbioru prac.**

1. Wykonawca zobowiązuje się do przekazywania Zamawiającemu jedynie takich dokumentacji i opracowań, które zostały wykonane zgodnie z Umową i powszechnie obowiązującymi przepisami prawa oraz zasadami wiedzy technicznej – obowiązującymi na dzień przekazania elementu Umowy Zamawiającemu. Ponadto Wykonawca zobowiązuje się do wykonania przedmiotu Umowy w stanie kompletnym z punktu widzenia celu, któremu przedmiot Umowy ma służyć, tj. uzyskania decyzji administracyjnych umożliwiających realizację robót, rozstrzygnięcie procedury przetargowej i wykonania na jego podstawie obiektu budowlanego.
2. Strony ustalają, że na co najmniej 7 dni przed złożeniem wniosku o wydanie decyzji pozwolenia na budowę lub zgłoszenia robót budowlanych, Wykonawca przedłoży Zamawiającemu do oceny dokumentację projektową wraz z materiałami opracowanymi do wniosku o wydanie decyzji pozwolenia na budowę lub zgłoszenia robót budowlanych.
3. Po dostarczeniu przez Wykonawcę przedmiotu umowy lub jego elementu, wymienionego w Tabeli Opracowań Projektowych, do siedziby Zamawiającego (za potwierdzeniem), Zamawiający w terminie 14 dni dokona: sprawdzenia materiałów – oceniając ich kompletność, poprawność techniczną, terminowość wykonania i zgodność z umową i przedstawi Wykonawcy zastrzeżenia do dokumentacji lub zaakceptuje ją w przypadku pozytywnego wyniku ww. sprawdzenia. Za termin należytego wykonania wyżej wymienionego elementu umowy (dzień odbioru) uznaje się dzień jego przekazania do odbioru, pod warunkiem niezgłoszenia przez Zamawiającego zastrzeżeń.
4. Termin odbioru przedmiotu umowy lub jego elementu, przez Zamawiającego rozpoczyna się w następnym dniu roboczym po dniu przekazania kompletnych materiałów w formie papierowej, a kończy się w dniu roboczym przesłania Wykonawcy uwag i zastrzeżeń do materiałów lub jej akceptacji.
5. Zamawiający zastrzega sobie możliwość przekazywania uwag i zastrzeżeń w formie elektronicznej.
6. W przypadku nienależytego wykonania przedmiotu umowy lub jego elementu, Zamawiający zobowiązuje się do pisemnego wskazania zastrzeżeń do opracowań przedstawionych przez Wykonawcę do odbioru. Jednocześnie Zamawiający zobowiąże Wykonawcę do usunięcia wszelkich niezgodności opracowań z umową i ponownego przekazania danego elementu do odbioru we wskazanym terminie, nie dłuższym niż 14 dni, na co Wykonawca wyraża zgodę.
7. Wykonawca zobowiązuje się do niezwłocznego usuwania wskazanych w toku odbioru zastrzeżeń, wad i niezgodności i ponownego dostarczenia przedmiotu umowy lub jego elementu, do odbioru. Wykonawcy nie przysługuje dodatkowe wynagrodzenie z tytułu usunięcia stwierdzonych przez Zamawiającego niezgodności przedstawionych opracowań z umową.
8. Potwierdzenie należytego wykonania przedmiotu umowy lub jego elementu, stanowić będzie protokół odbioru niezawierający uwag i zastrzeżeń Zamawiającego do przedłożonej dokumentacji projektowej.
9. Wykonawca wraz z dokumentacją przekaże Zamawiającemu na nośniku elektronicznym całość dokumentacji.
10. Miejscem przekazania dokumentów jest siedziba Zamawiającego.

## **7. Wymagane terminy realizacji zamówienia**

**1) Termin końcowy realizacji ZADANIA NR 1, ZADANIA NR 2, ZADANIA NR 3 :**  
od dnia zawarcia umowy - do dnia **30.09.2021 r.**

**2) Termin końcowy realizacji ZADANIA NR 4:**  
od dnia zawarcia umowy - do dnia **31.12.2021 r.**

Zamawiający zastrzega, iż nadzór autorski będzie sprawowany w trakcie wykonywania robót przez Wykonawcę robót budowlanych do czasu ich zrealizowania i odebrania protokołem odbioru końcowego bez uwag. Termin zależy od okresu/-ów wszczęcia i trwania procedury przetargowej oraz realizacji robót budowlanych, nad którymi sprawowany będzie nadzór autorski.

## **8. Rozliczenie opracowań projektowych**

1. Wynagrodzenie za wykonanie przedmiotu zamówienia **osobno dla każdego zadania** jest ceną ryczałtową i nie ulega zmianie.

## **9. Płatność za przedmiot zamówienia**

### **9.1. Ogólne warunki dotyczące podstaw płatności**

Zamawiający zobowiązuje się do zapłaty wynagrodzenia ryczałtowego w formie przelewu, w terminie 14 dni od dnia otrzymania prawidłowo wystawionych faktur VAT, na rachunek bankowy wskazany na fakturze.

### **9.2. Cena wykonania opracowań obejmuje**

- 1) analizę materiałów wyjściowych dostarczonych przez Zamawiającego,
- 2) wykonanie inwentaryzacji zdjęciowej istniejącego terenu,
- 3) przeprowadzenie konsultacji społecznych,
- 4) zebranie przez Wykonawcę materiałów archiwalnych i warunków, które są w posiadaniu odpowiednich instytucji,
- 5) wykonanie niezbędnych pomiarów i badań (inwentaryzacji) potrzebnych do wykonania opracowań projektowych,
- 6) wykonanie opisów, obliczeń, kosztorysów i rysunków oraz oprawę opracowań projektowych dla potrzeb uzgodnień,
- 7) uzyskanie wymaganych uzgodnień PB, PW,
- 8) udział w spotkaniach zwoływanych przez Zamawiającego,
- 9) udział w procesie uzyskiwania decyzji o pozwoleniu na budowę lub przyjęcia zgłoszenia bez zastrzeżeń przez organ administracyjny,
- 10) uzyskanie w imieniu Zamawiającego ostatecznej decyzji pozwolenia na budowę bądź uzyskania braku sprzeciwu do zgłoszenia robót budowlanych;
- 11) wykonanie uzupełnień i poprawek wynikłych w procesie przygotowywania PB, PW,
- 12) wykonanie i dostarczenie do Zamawiającego kompletnych PB, PW,
- 13) wykonanie i dostarczenie Zamawiającemu kompletnych opracowań w wymaganej szacie graficznej i w wymaganej ilości egzemplarzy,
- 14) uzyskanie w imieniu Zamawiającego wszystkich wymaganych na etapie projektowania w ramach przedmiotowego zlecenia decyzji i pozwoleń, uzgodnień warunków technicznych gestorów sieci i urzędów oraz ewentualnych odstępstw od przepisów i warunków technicznych,



Cena ryczałtowa obejmuje wykonanie i pozyskanie wszystkich niezbędnych materiałów i czynności skutecznie pozwalających na prawidłowe wykonanie zakresu umowy.

## **II. CZĘŚĆ INFORMACYJNA OPISU PRZEDMIOTU ZAMÓWIENIA**

1. Dokumenty potwierdzające zgodność zamierzenia budowlanego z wymaganiami wynikającymi z odrębnych przepisów Wykonawca we własnym zakresie pozyska wszelkie niezbędne dokumenty potwierdzające zgodność zamierzenia budowlanego z wymaganiami wynikającymi z odrębnych przepisów (osobno dla każdego zadania).

2. Przepisy prawne i normy związane z projektowaniem i wykonaniem zamierzenia budowlanego. Należy odnieść się do stosowanych norm europejskich. W przypadku braku norm europejskich należy wziąć pod uwagę zastosowanie produktów, materiałów z innych państw członkowskich posiadające właściwości produktów krajowych.