

PROGNOZA ODDZIAŁYWANIA NA ŚRODOWISKO

DO MIEJSCOWEGO PLANU ZAGOSPODAROWANIA PRZESTRZENNEGO MIASTA BARTOSZYCE

OLSZTYN, 2023R.

OPRACOWANIE:

Kierownik zespołu ws. projektu: Wioletta Kwiatkowska

SPIS TREŚCI

1.	WSTĘP.....	5
1.1.	PODSTAWA FORMALNO – PRAWNA	5
1.2.	CEL I ZAKRES PROGNOZY	6
1.3.	METODYKA I WYKORZYSTANE MATERIAŁY PRZY SPORZĄDZENIU PROGNOZY....	7
1.4.	PROPONOWANE METODY ANALIZY SKUTKÓW REALIZACJI POSTANOWIEŃ PLANU ORAZ CZĘSTOTLIWOŚĆ ICH PRZEPROWADZANIA.....	8
2.	POWIĄZANIA Z INNYMI DOKUMENTAMI NA POZIOMIE UE, KRAJU I REGIONU	10
3.	OGÓLNA CHARAKTERYSTYKA MIASTA ORAZ OBSZARU OBJĘTEGO OPRACOWANIEM.....	14
4.	STAN UZBROJENIA TERENÓW OBJĘTYCH OPRACOWANIEM	16
5.	CHARAKTERYSTYKA ISTNIEJĄCEGO STANU ŚRODOWISKA PRZYRODNICZEGO ..	18
5.1.	GEOMORFOLOGIA I BUDOWA GEOLOGICZNA.....	18
5.2.	WARUNKI GLEBOWE	18
5.3.	WODY PODZIEMNE I WODY POWIERZCHNIOWE.....	19
5.4.	WARUNKI KLIMATYCZNE	19
5.5.	KOPALINY	20
5.6.	BIORÓŻNORODNOŚĆ	20
5.7.	FORMY OCHRONY PRZYRODY	21
5.8.	GOSPODARSKA ODPADAMI	22
6.	OCENA STANU ŚRODOWISKA ORAZ ŹRÓDŁA ZAGROŻEŃ	23
6.1.	JAKOŚĆ POWIETRZA ATMOSFERYCZNEGO.....	23
6.2.	JAKOŚĆ GLEB.....	23
6.3.	JAKOŚĆ WÓD POWIERZCHNIOWYCH I PODZIEMNYCH.....	23
6.4.	KLIMAT AKUSTYCZNY.....	23
6.5.	PROMIENIOWANIE ELEKTROMAGNETYCZNE NIEJONIZUJĄCE	23
6.6.	OBSZARY SZCZEGÓLNEGO ZAGROŻENIA POWODZIĄ	24
6.7.	OBSZARY NATURALNYCH ZAGROŻEŃ GEOLOGICZNYCH.....	24
7.	CHARAKTERYSTYKA PROJEKTU PLANU	25
8.	STAN ISTNIEJĄCY NA OBSZARACH PODLEGAJĄCYCH OCHRONIE W MYŚL USTAWY Z DNIA 16 KWIEŹNIA 2004R. O OCHRONIE PRZYRODY OBJĘTYM PROJEKTEM PLANU .	32
9.	ANALIZA I OCENA PRZEWIDYWANYCH ZNACZĄCYCH ODDZIAŁYWAŃ NA ŚRODOWISKO ZWIĄZANYCH Z REALIZACJĄ PROJEKTU PLANU	33

9.1. PROGNOZOWANE SKUTKI WPLYWU REALIZACJI PROJEKTU PLANU NA POSZCZEGÓLNE KOMPONENTY ŚRODOWISKA.....	35
9.2. INFORMACJE O MOŻLIWYM TRANSGRANICZNYM ODDZIAŁYWANIU NA ŚRODOWISKO	43
9.3. WPLYW REALIZACJI PROJEKTU PLANU NA OBSZARY CHRONIONE, W TYM OBJĘTE SIECIĄ NATURA 2000.....	43
10. OCENA PROJEKTU PLANU Z PUNKTU WIDZENIA MOŻLIWOŚCI OGRANICZENIA WPLYWU NA ŚRODOWISKO.....	44
10.1. ROZWIĄZANIA MAJĄCE NA CELU ZAPOBIEGANIE, OGRANICZENIE LUB KOMPENSACJĘ PRZYRODNICZĄ NEGATYWNYCH ODDZIAŁYWAŃ NA ŚRODOWISKO.....	44
10.2. PROPOZYCJE ROZWIĄZAŃ ALTERNATYWNYCH W STOSUNKU DO PRZEWIDYWANYCH W PLANIE WRAZ Z UZASADNIENIEM ICH WYBORU.....	45
10.3. OPIS TRUDNOŚCI WYNIKAJĄCYCH Z NIEDOSTATKÓW TECHNIKI, LUK W DANYCH I WSPÓŁCZESNEJ WIEDZY, JAKIE NAPOTKANO PRZY OPRACOWANIU PROGNOZY	45
11. STRESZCZENIE	46
12. LITERATURA I MATERIAŁY ŹRÓDŁOWE.....	48
13. ZAŁĄCZNIKI GRAFICZNE	50

1. WSTĘP

1.1. PODSTAWA FORMALNO – PRAWNA

Podstawę prawną sporządzenia prognozy oddziaływania na środowisko stanowią:

NA SZCZEBLU KRAJOWYM:

- Ustawa z dnia 3 października 2008 r. o udostępnianiu informacji o środowisku i jego ochronie, udziale społeczeństwa w ochronie środowiska oraz o ocenach oddziaływania na środowisko (Dz. U. z 2022 r. poz. 1029 ze zm.);
- Ustawa z dnia 27 kwietnia 2001 r. Prawo ochrony środowiska (Dz. U. z 2022 r. poz. 2556, 2687 ze zm.);
- Ustawa z dnia 16 kwietnia 2004 r. O ochronie przyrody (Dz. U. z 2022 r. poz. 916, 1726, 2185, 2375. ze zm.);
- Ustawa z dnia 27 marca 2003 r. o planowaniu i zagospodarowaniu przestrzennym (T.j.: Dz. U. 2023 r. poz. 40);
- Ustawa z dnia 17 lipca 2017 r. Prawo wodne (Dz. U. z 2022 r. poz. 2625, 2687, z 2023 r. poz. 295, 412. ze zm.);
- Ustawa z dnia 3 lutego 1995 r. o ochronie gruntów rolnych i leśnych (Dz. U. z 2022r., poz. 2409 ze zm.);
- Ustawa z dnia 28 września 1991 r. o lasach (Dz. U. z 2022 r. poz. 672, 1726, 2311, z 2023 r. poz. 412.);
- Ustawa z dnia 9 czerwca 2011r. Prawo geologiczne i górnicze (Dz. U. z 2022 r. poz. 1072, 1261, 1504, 2185, 2687 ze zm.);
- Ustawa z dnia 14 grudnia 2012r. o odpadach (Dz. U. z 2022 r. poz. 699, 1250, 1726, 2127, 2722, z 2023 r. poz. 295. ze zm.);
- Rozporządzenie Ministra Środowiska z dnia 14 czerwca 2007 r. w sprawie dopuszczalnych poziomów hałasu w środowisku (Dz. U. z 2014r., poz. 112);
- Rozporządzenie Rady Ministrów z dnia 10 września 2019r. w sprawie przedsięwzięć mogących znacząco oddziaływać na środowisko (Dz. U. z 2019r., poz. 1839.);
- Rozporządzenie Ministra Środowiska z dnia 16 grudnia 2016 r. w sprawie ochrony gatunkowej zwierząt (Dz. U. z 2016 r., poz. 2183);
- Rozporządzenie Ministra Klimatu z dnia 18 grudnia 2019 r. zmieniające rozporządzenie w sprawie ochrony gatunkowej zwierząt (Dz. U. z 2020r., poz. 26)
- Rozporządzenie Ministra Środowiska z dnia 9 października 2014 r. w sprawie ochrony gatunkowej roślin (Dz. U. z 2014 r., poz. 1409);
- Rozporządzenie Ministra Środowiska z dnia 9 października 2014 r. w sprawie ochrony gatunkowej grzybów (Dz. U. z 2014 r., poz. 1408);
- Rozporządzenie Ministra Transportu, Budownictwa i Gospodarki Morskiej z dnia 25 kwietnia 2012r. w sprawie ustalania geotechnicznych warunków posadowienia obiektów budowlanych (Dz. U. 2012r., poz. 463).

NA SZCZEBLU MIĘDZYNARODOWYM:

- Dyrektywa 2001/42/WE Parlamentu Europejskiego i Rady z dnia 27 czerwca 2001 r. w sprawie oceny wpływu niektórych planów i programów na środowisko;

→ Dyrektywa 2003/4/WE Parlamentu Europejskiego i Rady z dnia 28 stycznia 2003 r. w sprawie publicznego dostępu do informacji dotyczących środowiska.

UCHWAŁY I AKTA PRAWA MIEJSCOWEGO:

→ Uchwała Nr XXX/191/2020 Rady Miasta Bartoszyce z dnia 29 października 2020r. w sprawie: przystąpienia do sporządzenia miejscowego planu zagospodarowania przestrzennego miasta Bartoszyce oraz z Uchwała Nr XXXVII/235/2021 Rady Miasta Bartoszyce z dnia 29 kwietnia 2021r. w sprawie: przystąpienia do sporządzenia miejscowego planu zagospodarowania przestrzennego miasta Bartoszyce i dotyczy:

- zmiany miejscowego planu zagospodarowania przestrzennego dla obszaru ograniczonego od północy ulicą Gdańską, od wschodu ulicą Rotmistrza Witolda Pileckiego i granicą projektowanego terenu zabudowy jednorodzinnej, od południa rzeką Łyną, terenami zieleni i projektowanej zabudowy jednorodzinnej oraz granicami projektowanej drogi KD.07-L15 i ciągu pieszego w obowiązującym planie miejscowym, od zachodu ciekim wodnym.

1.2. CEL I ZAKRES PROGNOZY

Niniejsza prognoza oddziaływania na środowisko dotyczy miejscowego planu zagospodarowania przestrzennego miasta Bartoszyce. Celem prognozy jest określenie skutków wpływu realizacji projektu miejscowego planu zagospodarowania przestrzennego na środowisko, a także przedstawienie rozwiązań eliminujących negatywne skutki tych ustaleń na poszczególne elementy środowiska. Za wiodące zasady sporządzania prognozy uznano:

- ocenę walorów i warunków środowiskowych obszaru planu i jego otoczenia;
- skutki wpływu dotychczasowego sposobu użytkowania terenu na środowisko;
- wpływ realizacji projektowanych dokumentów na cele ochrony obszarów Natura 2000 położonych poza granicami przedmiotowego terenu;
- zagrożenia dla środowiska spowodowane realizacją ustaleń planu;
- sposoby minimalizacji negatywnego wpływu na środowisko;
- ocena przewidywanych znaczących oddziaływań na środowisko związanych z realizacją miejscowego planu.

Zgodnie z art. 51.2. ustawy z 2008r. o udostępnianiu informacji o środowisku i jego ochronie, udziale społeczeństwa w ochronie środowiska oraz o ocenach oddziaływania na środowisko (t.j. Dz. U. z 2022 r. poz. 1029 ze zm.), niniejsza prognoza oddziaływania na środowisko dla projektu miejscowego planu zagospodarowania przestrzennego.

PROGNOZA ZAWIERA:

- a) Informacje o zawartości, głównych celach projektowanego dokumentu oraz jego powiązaniach z innymi dokumentami.
- b) Informacje o metodach zastosowanych przy sporządzaniu prognozy.
- c) Propozycje dotyczące przewidywanych metod analizy skutków realizacji postanowień projektowanego dokumentu oraz częstotliwości jej przeprowadzania.
- d) Informacje o możliwym transgranicznym oddziaływaniu na środowisko.
- e) Streszczenie sporządzone w języku niespecjalistycznym.

PROGNOZA OKREŚLA, ANALIZUJE I OCENIA:

- a) Istniejący stan środowiska oraz potencjalne zmiany tego stanu w przypadku braku realizacji projektowanego dokumentu.
- b) Stan środowiska na obszarach objętych przewidywanym znaczącym oddziaływaniem.
- c) Istniejące problemy ochrony środowiska z punktu widzenia realizacji projektowanego dokumentu, w szczególności dotyczącej obszarów podlegającej ochronie na podstawie ustawy z dnia 16 kwietnia 2004 r. o ochronie przyrody.
- d) Cele ochrony środowiska ustanowione na szczeblu międzynarodowym, wspólnotowym i krajowym istotne z punktu widzenia projektowanego dokumentu, oraz sposoby, w jakich te cele i inne problemy środowiska zostały uwzględnione podczas opracowywania dokumentu.
- e) Przewidywane znaczące oddziaływania, w tym oddziaływania bezpośrednie, pośrednie, wtórne, skumulowane, krótkoterminowe, średnioterminowe i długoterminowe, stałe i chwilowe oraz pozytywne i negatywne na cele i podmiot ochrony obszaru Natura 2000 oraz integralność tego obszaru, a także na środowisko, a w szczególności na:
 - różnorodność biologiczną,
 - ludzi,
 - zwierzęta,
 - rośliny,
 - wodę,
 - powietrze,
 - powierzchnię ziemi,
 - krajobraz,
 - klimat,
 - zasoby naturalne,
 - zabytki,
 - dobra materialne,
 - z uwzględnieniem zależności między tymi elementami środowiska i między oddziaływaniami na te elementy.

PROGNOZA PRZEDSTAWIA:

- a) Rozwiązania mające na celu zapobieganie, ograniczenie lub kompensację przyrodniczą negatywnych oddziaływań na środowisko mogących być rezultatem realizacji projektowanego dokumentu, w szczególności na cele i podmiot ochrony obszaru Natura 2000 oraz integralność tego obszaru.
- b) Biorąc pod uwagę cele i geograficzny zasięg dokumentu oraz cele i przedmiot ochrony obszaru Natura 2000 oraz integralność tego obszaru – przedstawia rozwiązania alternatywne do rozwiązań zawartych w projektowanym dokumencie wraz z uzasadnieniem ich wyboru oraz opis metod dokonywania oceny prowadzącej do tego wyboru albo wyjaśnienie braku rozwiązań alternatywnych, w tym wskazania napotkanych trudności wynikających z niedostatków techniki lub luk we współczesnej wiedzy.

1.3. METODYKA I WYKORZYSTANE MATERIAŁY PRZY SPORZĄDZENIU PROGNOZY

Prognozę oddziaływania na środowisko sporządzono przy zastosowaniu metody empirycznej i teoretycznej. Metoda empiryczna dotyczyła inwentaryzacji przeprowadzonej w terenie w czasie wizji terenowych w dniach 20.09.2022 r., oraz dokumentacji fotograficznej. Metoda teoretyczna

polegała na analizie tekstów (Studium uwarunkowań i kierunków zagospodarowania przestrzennego miasta Bartoszyce, Opracowanie ekofizjograficzne do miejscowego planu zagospodarowania miasta Bartoszyce, analizie map (Hydrogeologicznej Polski w skali 1:200 000, Geologicznej Polski (mapa utworów powierzchniowych) w skali 1 : 200 000, Geologicznej Polski (mapa bez utworów czwartorzędowych) w skali 1 : 200 000, Geologicznej Polski w skali 1:50 000, mapy Głównych Zbiorników Wód Podziemnych w skali 1: 500 000, Glebowo – rolniczej w skali 1:5000) oraz obowiązującego prawa.

1.4. PROPONOWANE METODY ANALIZY SKUTKÓW REALIZACJI POSTANOWIEŃ PLANU ORAZ CZĘSTOTLIWOŚĆ ICH PRZEPROWADZANIA

Niniejszą prognozę oddziaływania na środowisko przygotowano w oparciu o metody polegające na szczegółowej analizie potencjalnego wpływu przyjętych zapisów w projekcie planu na środowisko. Analizowano zapisy dotyczące projektowanego przeznaczenia terenów, sposobu zagospodarowania i zasad ochrony środowiska przyrodniczego i kulturowego z uwzględnieniem stanu i zagrożeń dla środowiska oraz uwarunkowań fizjograficznych terenu.

Analizując ustalenia projektowanego dokumentu można jednoznacznie określić jego skutki. Wskazanie nowego przeznaczenia terenów w bliższej bądź dalszej perspektywie skutkować będzie ich zagospodarowaniem na zasadach określonych w projekcie miejscowego planu zagospodarowania przestrzennego. Projekt planu wskazuje przyszłe przeznaczenie terenów, a do czasu ich właściwego zagospodarowania zgodnie z planem, pozostają one w dotychczasowym użytkowaniu. Ustalenia projektu planu nie wskazują innych rozwiązań, stąd też nie przewiduje się możliwości i warunków zagospodarowania terenów innych niż dotychczasowe i finalnie zgodne z projektem planu.

Ocenę następstw realizacji ustaleń planu dokonano z podziałem ze względu na wpływ na poszczególne elementy środowiska przyrodniczego i antropogenicznego (w tym na zdrowie ludzi) znajdującego się w obrębie granic opracowywanego planu, uwzględniając wzajemne zależności między nimi. Wpływ na środowisko skutków realizacji planu różnicuje się w zależności od:

- bezpośrednio oddziaływania – bezpośrednie, pośrednie, wtórne, skumulowane;
- okresu trwania oddziaływania – długoterminowe, średnioterminowe, krótkoterminowe;
- częstotliwości oddziaływania – stałe, chwilowe;
- charakteru zmian – pozytywne, negatywne, bez znaczenia;
- zasięgu oddziaływania – miejscowe, lokalne, ponadlokalne, regionalne, ponadregionalne;
- trwałości przekształceń – nieodwracalne, częściowo odwracalne, odwracalne, możliwe do rewitalizacji;
- intensywności przekształceń - nieistotne, nieznaczne, zauważalne, duże, zupełne.

Monitorowanie odbywa się przez służby publiczne (jednostki, wydziały) samorządów terytorialnych, które jako właściwe miejscowo władze realizują politykę przestrzenną w obrębie swych granic. Dodatkowo, możliwość zagospodarowania terenu weryfikują inne jednostki publiczne - właściwe do wydawania pozwoleń na budowę oraz jednostki nadzoru budowlanego sprawdzające czy dokonane zagospodarowanie zostało wykonane zgodnie z obowiązującym prawem.

Częstotliwość monitorowania skutków uchwalenia planu miejscowego nie jest określona, brak jest również jednostki za to odpowiedzialnej. Należy zatem przyjąć, że monitorowanie powinno odbywać się w czasie i przez podmioty określone w art. 32 ustawy z dnia 27 marca 2003r. ustawy

o planowaniu i zagospodarowaniu przestrzennym w chwili przedkładania analizy, o której mowa w w/w przepisie.

Aktem prawa miejscowego w zakresie regulującym część kwestii związanych z zabezpieczeniem środowiska jest regulamin utrzymania porządku i czystości. Naruszenie przepisów regulaminu podlega karze grzywny według zasad wynikających z Kodeksu postępowania w sprawach o wykroczeniach.

Jakość i efektywność wdrażanych rozwiązań w dużym stopniu zależą będzie od monitorowania sposobu realizacji założeń planu. Nadzór nad wdrażaniem planu winien szczególnie obejmować poniższe zagadnienia:

- monitorowanie przestrzeni przyrodniczej poddanej zagospodarowaniu;
- monitorowanie zagrożeń jakie niesie za sobą nowe zagospodarowanie lub jego brak;
- monitorowanie zgodności realizacji z planem zagospodarowania przestrzennego;
- monitorowanie czynników przyrody w zakresie transgranicznym i możliwości ich migracji.

2. POWIĄZANIA Z INNYMI DOKUMENTAMI NA POZIOMIE UE, KRAJU I REGIONU

Każdy dokument o charakterze kierunkowym wyrażający wolę polityczną dla przyszłych zamierzeń tworzony jest m.in. w oparciu o uwarunkowania zewnętrzne, na które to składają się ustalenia innych dokumentów na szczeblu międzynarodowym, krajowym, regionalnym i lokalnym. W dokumentach tych ważne miejsce zajmują zagadnienia ochrony środowiska i zrównoważonego rozwoju.

NA POZIOMIE UE

Ochrona środowiska jest przedmiotem regulacji wspólnotowej głównie w postaci dyrektyw UE. Jeśli chodzi o zasadę zrównoważonego rozwoju, która jest przedmiotem głównie dokumentów kierunkowych o charakterze politycznym, to pojęcie to nie jest rozumiane jednoznacznie, a jego aktualną interpretację zawierają materiały opublikowane w 2005r. Najważniejsze dla tych zagadnień są następujące dokumenty:

Szósty program działań wspólnoty europejskiej w dziedzinie środowiska. Szósty Program ustanowiła decyzja 1600/2002/WE Parlamentu Europejskiego i Rady z dnia 22 lipca 2002r. ustanawiająca szósty wspólnotowy program działań w zakresie ochrony środowiska naturalnego. Program ten obowiązuje na lata 2002 – 2012. Wyznacza cztery główne i priorytetowe obszary związane z ochroną środowiska: przeciwdziałania zmianie klimatu, działania w sprawie przyrody i różnorodności biologicznej, działania w sprawie środowiska naturalnego, zdrowia i jakości życia, zrównoważone wykorzystanie gospodarki zasobami naturalnymi i odpadami. Program ten promuje pełną integrację wymagań ochrony środowiska z działaniami Wspólnoty. Zgodnie z założeniami Programu, wszelkie działania podejmowane na poziomie Wspólnoty cechować powinno całościowe podejście do zagadnień ochrony środowiska i zdrowia ludzi, z uwzględnieniem wymagań zrównoważonego rozwoju.

Strategia Lizbońska - droga do sukcesu zjednoczonej Europy powstała w 2000r. Głównym celem Strategii Lizbońskiej jest stworzenie w Europie do roku 2010, najbardziej konkurencyjnej gospodarki na świecie. Sama strategia skupia się na czterech kwestiach: innowacyjności, liberalizacji, przedsiębiorczości oraz spójności społecznej.

Zrównoważona Europa dla lepszego świata – strategia zrównoważonego rozwoju Unii Europejskiej, tzw. strategia z Goeteborga. Strategia ta jest uzupełnieniem strategii Lizbońskiej i wskazuje elementy pod kątem środowiska jakie należy zawrzeć przy realizacji założeń lizbońskich tzn. założenia lizbońskie zostały uzupełnione o elementy trwałego i zrównoważonego rozwoju w kontekście rozwoju społeczno-gospodarczego. Dotyczy ona najpoważniejszych zagrożeń dla zrównoważonego rozwoju w Europie i na świecie, tak zwanych tendencji niezrównoważonych. Należą do nich: zmiany klimatyczne, zdrowie publiczne, transport i wykorzystanie gruntów, zarządzanie zasobami naturalnymi, wyzwania związane ze starzeniem się społeczeństwa, ubóstwo i wyłączenie społeczne.

NA POZIOMIE KRAJOWYM

Ochrona środowiska jest obecnie jednym z głównych zadań współczesnego społeczeństwa i państwa. Fundamentalnym dokumentem w zakresie zrównoważonego rozwoju jest ***Konstytucja Rzeczypospolitej Polski***, która w art. 5 zawiera m.in. zrównoważony rozwój, czyli taki rozwój społeczno-gospodarczy, w którym znajduje się proces integrowania działań politycznych, gospodarczych i społecznych, z zachowaniem równowagi przyrodniczej oraz trwałości podstawowych procesów

przyrodniczych, w celu zagwarantowania możliwości zaspokajania podstawowych potrzeb poszczególnych społeczności lub obywateli zarówno współczesnego pokolenia, jak i przyszłych pokoleń. Ustawa Prawo ochrony środowiska oraz ustawy jej pokrewne i rozporządzenia zobowiązującą do kierowania się zasadą zrównoważonego rozwoju w różnych etapach działań: planistycznych, realizacyjnych i zarządzania. W ostatnich latach powstało kilka dokumentów o charakterze programowym, które wyznaczają politykę państwa w zakresie ochrony środowiska. Są to:

Koncepcja Przestrzennego Zagospodarowania Kraju 2030. Głównymi celami są: podwyższenie konkurencyjności głównych ośrodków miejskich Polski w przestrzeni europejskiej poprzez ich integrację funkcjonalną przy zachowaniu policentrycznej struktury systemu osadniczego sprzyjającej spójności, budowanie spójności terytorialnej i przeciwdziałanie marginalizacji obszarów problemowych, tworzenie warunków dla skutecznej, efektywnej i partnerskiej realizacji działań rozwojowych ukierunkowanych terytorialnie.

Polityka ekologiczna państwa 2030 – strategia rozwoju w obszarze środowiska i gospodarki wodnej. PEP2030 jest strategią zgodnie z ustawą o zasadach prowadzenia polityki rozwoju. Rolą strategii jest zapewnienie bezpieczeństwa ekologicznego Polski oraz wysokiej jakości życia dla wszystkich mieszkańców. W rezultacie cel główny Polityki, tj. Rozwój potencjału środowiska na rzecz obywateli i przedsiębiorców. Cele szczegółowe dotyczą zdrowia, gospodarki i klimatu. Realizacja celów środowiskowych ma być wspierana przez cele horyzontalne dotyczące edukacji ekologicznej oraz efektywności funkcjonowania instrumentów ochrony środowiska. Cele szczegółowe będą realizowane przez kierunki interwencji takie jak:

- zrównoważone gospodarowanie wodami, w tym zapewnienie dostępu do czystej wody dla społeczeństwa i gospodarki oraz osiągnięcie dobrego stanu wód,
- likwidacja źródeł emisji zanieczyszczeń do powietrza lub istotne zmniejszenie ich oddziaływania,
- ochrona powierzchni ziemi, w tym gleb,
- przeciwdziałanie zagrożeniom środowiska oraz zapewnienie bezpieczeństwa biologicznego, jądrowego i ochrony radiologicznej,
- zarządzanie zasobami dziedzictwa przyrodniczego i kulturowego, w tym ochrona i poprawa stanu różnorodności biologicznej i krajobrazu,
- wspieranie wielofunkcyjnej i trwale zrównoważonej gospodarki leśnej,
- gospodarka odpadami w kierunku gospodarki o obiegu zamkniętym,
- zarządzanie zasobami geologicznymi przez opracowanie i wdrożenie polityki surowcowej państwa,
- wspieranie wdrażania ekoinnowacji oraz upowszechnianie najlepszych dostępnych technik BAT (polegają określaniu granicznych wielkości emisji dla większych zakładów przemysłowych),
- przeciwdziałanie zmianom klimatu,
- adaptacja do zmian klimatu oraz zarządzanie ryzykiem klęsk żywiołowych,
- edukacja ekologiczna, w tym kształtowanie wzorców zrównoważonej konsumpcji,
- usprawnienie systemu kontroli i zarządzania ochroną środowiska oraz doskonalenie systemu finansowania.

Krajowa Strategia Rozwoju Regionalnego 2030. Strategia ta jest zbiorem wspólnych wartości, zasad współpracy rządu i samorządów oraz partnerów społeczno-gospodarczych na rzecz rozwoju kraju i województw. Dokument określa systemowe ramy prowadzenia polityki regionalnej zarówno przez rząd wobec regionów, jak i wewnątrzregionalne. Cel główny to: efektywne wykorzystanie endogenicznych potencjałów terytoriów i ich specjalizacji dla osiągnięcia zrównoważonego rozwoju kraju, co tworzyć będzie warunki do wzrostu dochodów mieszkańców Polski przy jednoczesnym osiągnięciu spójności w wymiarze społecznym, gospodarczym, środowiskowym i przestrzennym.

Krajowy Plan Gospodarki Odpadami 2022. Głównym celem dokumentu jest określenie polityki gospodarki odpadami zgodnej z hierarchią sposobów postępowania z odpadami oraz zasadą zanieczyszczający płaci. Obejmuje pełen zakres zadań koniecznych do zapewnienia zintegrowanej gospodarki odpadami w kraju w sposób zapewniający ochronę środowiska, uwzględniając obecne i przyszłe możliwości i uwarunkowania ekonomiczne oraz poziom technologiczny istniejącej infrastruktury. Plan uwzględnia tendencje we współczesnej gospodarce światowej, jak również krajowe uwarunkowania rozwoju gospodarczego.

Krajowy Program Oczyszczania Ścieków Komunalnych (KPOŚK). Zgodnie z zapisami art. 43 ust. 3 ustawy z dnia 18 lipca 2001r. - Prawo wodne, Krajowy program oczyszczania ścieków komunalnych ma określić wykazy aglomeracji, które powinny być wyposażone - w terminach ustalonych w art. 208 w systemy kanalizacji zbiorczej i oczyszczalnie ścieków oraz wielkość ładunków zanieczyszczeń biodegradowalnych z tych aglomeracji koniecznych do usunięcia, przedsięwzięć w zakresie budowy i modernizacji zbiorczych sieci kanalizacyjnych oraz oczyszczalni ścieków komunalnych oraz terminy ich realizacji.

Polityka energetyczna Polski do 2030 roku. Wśród podstawowych kierunków polityki energetycznej Polski jest m.in. ograniczenie oddziaływania energetyki na środowisko. Głównymi celami Polityki w tym obszarze są: ograniczenie emisji CO₂ do 2020 roku przy zachowaniu wysokiego poziomu bezpieczeństwa energetycznego; ograniczenie emisji SO₂ i NO_x oraz pyłów (w tym PM₁₀ i PM_{2,5}) do poziomów wynikających z obecnych i projektowanych regulacji unijnych; ograniczanie negatywnego oddziaływania energetyki na stan wód powierzchniowych i podziemnych; minimalizacja składowania odpadów poprzez jak najszerze wykorzystanie ich w gospodarce; zmiana struktury wytwarzania energii w kierunku technologii niskoemisyjnych.

Krajowa Strategia Ochrony Środowiska przed trwałymi zanieczyszczeniami organicznymi. Generalnym celem strategii jest ograniczenie lub co najmniej utrzymanie emisji trwałych zanieczyszczeń organicznych do środowiska na poziomie wynikającym z porozumień międzynarodowych.

Program ochrony i zrównoważonego użytkowania różnorodności biologicznej wraz z Planem działalności na lata 2015-2020. Celem strategicznym jest podniesienie poziomu wiedzy oraz kształtowanie postaw społeczeństwa związanych z włączaniem się do działań na rzecz różnorodności biologicznej, włączenie wybranych sektorów gospodarki w działania na rzecz różnorodności biologicznej, zachowanie i przywracanie populacji zagrożonych gatunków i siedlisk, efektywne zarządzanie zasobami przyrodniczymi, utrzymanie i odbudowa ekosystemów oraz ich usług, ograniczenie presji gatunków inwazyjnych i konfliktowych, ograniczenie i łagodzenie skutków zmian klimatycznych, ochrona różnorodności biologicznej poprzez rozwój współpracy międzynarodowej.

NA POZIOMIE REGIONU

Program Ochrony Środowiska Województwa Warmińsko-Mazurskiego do roku 2030. Dokument ma na celu realizację krajowej polityki ochrony środowiska na szczeblu wojewódzkim, zgodnie z dokumentami strategicznymi i programowymi. Głównym celem tworzenia Programu jest dążenie do poprawy stanu środowiska w województwie, ograniczenie negatywnego wpływu zanieczyszczeń na środowisko, ochrona i rozwój walorów środowiska, a także racjonalne gospodarowanie jego zasobami. Program służy także realizacji celów na poziomie regionalnym, które zostały przyjęte w dokumentach strategicznych na poziomie krajowym, ze szczególnym uwzględnieniem przyjętej Polityki ekologicznej państwa 2030.

Plan zagospodarowania przestrzennego województwa warmińsko-mazurskiego. Cel główny: „Ład przestrzenny i zrównoważony rozwój jako podstawa kształtowania polityki przestrzennej województwa. Celem Planu jest ochrona i kształtowanie ładu przestrzennego, który ma zasadnicze znaczenie dla prowadzenia rozwoju w sposób zrównoważony, czyli: określenie przestrzennych uwarunkowań rozwoju, w tym zróżnicowanych cech przestrzeni regionu aby mogły one służyć realizacji programów i projektów rozwojowych na wszystkich poziomach; rozmieszczenie w przestrzeni celów i działań ustalonych w obowiązującym dokumencie Strategii rozwoju społeczno-gospodarczego województwa warmińsko-mazurskiego; wskazanie zasadniczych ram dla rozwoju przestrzennego gmin w kontekście krajowym, regionalnym i międzynarodowym.

Strategia Rozwoju Społeczno-Gospodarczego Województwa Warmińsko-Mazurskiego do roku 2030. Główny cel Strategii został zdefiniowany w następujący sposób: spójność ekonomiczna, społeczna i przestrzenna Warmii i Mazur z regionami Europy. Cele strategiczne dokumentu nawiązują do celu głównego i uwzględniają współzależność procesów gospodarczych, społecznych oraz relacji sieciowych. Na przestrzeni lat 2020-2030 w centrum celów strategicznych znajdują się mieszkańcy i ich kompetencje.

Wśród dokumentów na poziomie regionalnym są również: Studium uwarunkowań i kierunków zagospodarowania przestrzennego gminy Bartoszyce, Plan rozwoju lokalnego, Program ochrony środowiska, inne studia, koncepcje i programy, odnoszące się do obszarów i problemów zagospodarowania przestrzennego i środowiska sporządzane odpowiednio do potrzeb i celów podejmowanych w tym zakresie prac.

3. OGÓLNA CHARAKTERYSTYKA MIASTA ORAZ OBSZARU OBJĘTEGO OPRACOWANIEM

Miasto Bartoszyce położone jest w północnej części województwa warmińsko-mazurskiego w powiecie bartoszyckim. Jest to gmina miejska, która w całości graniczy z gminą wiejską Bartoszyce. Leży w odległości 17 km od granicy z Rosją. Gmina miejska Bartoszyce w całości graniczy z gminą wiejską Bartoszyce. Bartoszyce są zlokalizowane w odległości 17 km od granicy z Obwodem Kaliningradzkim. Stanowią ważniejszy punkt na trasie wiodącej do przejścia granicznego Bezledy – Bagrationowsk, dzięki czemu miasto zyskuje rangę ważnego ośrodka tranzytowego.



*Rys. 1. Lokalizacja Miasta Bartoszyce w podziale administracyjnym powiatu bartoszyckiego
(źródło: <http://www.gminypolskie.pl>)*

Najbliżej położonymi ośrodkami miejskimi są: Olsztyn – 72 km, Elbląg – 120 km, Gdańsk – 171 km, Kaliningrad – 51 km.

Według danych pozyskanych z Głównego Urzędu Statystycznego, na koniec 2014r. miasto zamieszkiwało 22 984 ludzi. Łączna powierzchnia miasta to 1179 ha. Z dniem 1 stycznia 2014 r. granice administracyjne miasta Bartoszyce uległy zmianie poprzez włączenie w północnej części miasta terenów z obszaru należącego do gminy wiejskiej Bartoszyce (*Rozporządzenie Rady Ministrów w sprawie ustalenia granic niektórych gmin i miast, nadania niektórym miejscowościom statusu miasta oraz zmiany siedziby władz gminy*). Pod względem położenia geograficznego miasto Bartoszyce znajduje się w obrębie mezoregionu fizycznogeograficznego – Równiny Sępopolskiej, w rozległym obniżeniu wysoczyzny morenowej płaskiej przeciętej doliną rzeki Łyny. Obszar jest prawie płaski, nachylony przeważnie w kierunku Łyny. W otoczeniu miasta, a także częściowo w jego obrębie znajdują się tereny wysoczyzny morenowej, płaskiej i lokalnie falistej. W kierunku na południowy-zachód od miasta dominują pagórki czołowo-morenowe. Położenie w pobliżu międzynarodowego przejścia granicznego, obecność Warmińsko-Mazurskiej Strefy Ekonomicznej, drogi krajowej nr 51, oferta turystyczna oraz dobrze rozwinięta infrastruktura techniczno-społeczna wpływają na atrakcyjność miasta. Bartoszyce są jednym z szybko rozwijających się miast województwa warmińsko-mazurskiego i stanowią

4. STAN UZBROJENIA TERENÓW OBJĘTYCH OPRACOWANIEM

Obszary objęte opracowaniem w części nie są w pełni uzbrojone w sieci. Zapisy planu określają zasady przyłączenia obszarów dotychczas nieuzbrojonych:

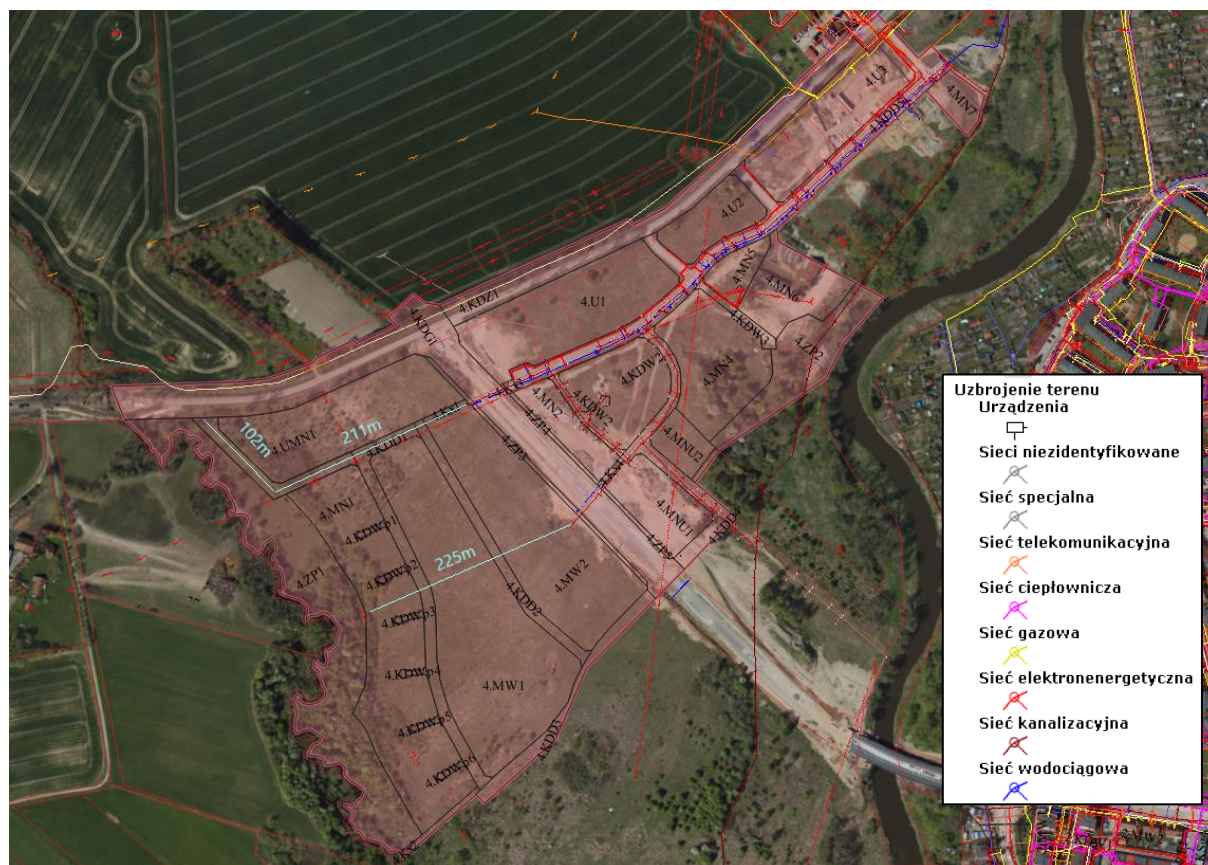
- Dopuszcza się przebudowę, rozbudowę, remont, zmianę przebiegu sieci, rozbiórkę obiektów w tym sieci i urządzeń istniejącej infrastruktury technicznej.
- Obowiązują ograniczenia w zagospodarowaniu terenów położonych w bezpośrednim sąsiedztwie infrastruktury technicznej, związanych z zapewnieniem bezpieczeństwa i dostępu do sieci, zgodnie z przepisami odrębnymi.
- Teren opracowania planu położony jest w części w granicach Aglomeracji Bartoszyce. Odprowadzenie ścieków odbywać się będzie zgodnie z przepisami odrębnymi do istniejącego i projektowanego układu kanalizacji sanitarnej (kierującej ścieki na istniejącą oczyszczalnię).
- Zaopatrzenie w wodę odbywać się będzie z istniejącego i projektowanego układu sieci wodociągowej przy uwzględnieniu przepisów dotyczących zaopatrzenia w wodę do celów przeciwpożarowych oraz zgodnie z przepisami odrębnymi.
- Ustala się odprowadzanie wód opadowych z dachów na teren własnej działki bez szkody dla gruntów sąsiednich lub do sieci kanalizacji deszczowej oraz zgodnie z przepisami odrębnymi. Wody opadowe z terenów szczelnych docelowo po oczyszczeniu należy odprowadzać w sposób przewidziany przepisami odrębnymi.
- Zaopatrzenie w gaz odbywać się będzie z sieci gazowej, zasilanej z istniejących stacji redukcyjno - pomiarowych. Doprowadzenie gazu do poszczególnych budynków odbywać będzie się przez rozbudowywaną rozdzielczą sieć gazową niskiego i średniego ciśnienia. Dla istniejących i projektowanych sieci gazowych należy zapewniać zgodnie z przepisami odrębnymi strefy kontrolowane, w których zakazuje się wznoszenia obiektów budowlanych, urządzania składów i magazynów oraz podejmowania działań mogących spowodować uszkodzenie gazociągu podczas jego użytkowania. W obrębie strefy zakazuje się dokonywania nasadzeń wysokich. Pozostałe ograniczenia przyjmuje się zgodnie z przepisami odrębnymi.
- Zaopatrzenie w ciepło z sieci centralnego ogrzewania lub z indywidualnych źródeł przy wykorzystaniu urządzeń niskoemisyjnych nieprzekraczających norm przewidzianych przepisami odrębnymi.
- Przyłączenie odbiorców do sieci telekomunikacyjnej będzie następowało zgodnie z przepisami odrębnymi. Sieci oraz przyłącza telekomunikacyjne należy projektować jako podziemne, zgodnie z przepisami odrębnymi.
- Przyłączenie odbiorców do sieci elektroenergetycznej będzie następowało zgodnie z przepisami odrębnymi.
- Na obszarze planu zlokalizowane są linie napowietrzne nn, Sn - 15,0 kV. W granicach planu dopuszcza się przebudowę istniejących obiektów infrastruktury energetycznej oraz istniejących linii napowietrznych nn 0,4 kV i Sn - 15 kV w tym ich skablowanie. Nowe sieci energetyczne z przyłączami w granicach planu należy wykonać jako kablowe podziemne a w przypadku braku możliwości technicznych prowadzenia sieci kablowych dopuszcza się linie napowietrzne. Dla elektroenergetycznych linii napowietrznych średniego napięcia 15kV oraz niskiego napięcia 0,4kV zgodnie z przepisami odrębnymi, obowiązuje obszar ograniczonego zagospodarowania (pas techniczny). W ramach informacji planu dla elektroenergetycznych linii napowietrznych

15 kV wskazano na rysunku planu obszar ograniczonego zagospodarowania od napowietrznej linii elektroenergetycznej po 7,0 m w obie strony od osi linii a dla elektroenergetycznych linii napowietrznych 0,4 kV wskazano na rysunku planu obszar ograniczonego zagospodarowania od napowietrznej linii elektroenergetycznej po 3,5 m w obie strony od osi linii. Ustala się możliwość budowy stacji transformatorowych na obszarze planu, o ile nie naruszy to ustaleń niniejszego planu oraz interesów prawnych właścicieli terenów.

- Melioracje:
 - wszelkie inwestycje realizowane na terenach zdrenowanych powinny być realizowane w sposób niezakłócający funkcjonowania urządzeń melioracyjnych;
 - dopuszcza się przebudowę systemu melioracyjnego w taki sposób aby nowa sieć drenarska lub rów otwarty przejął funkcje starej sieci zachowując spływ wód.

Poniżej przedstawiono mapy obrazujące zasięg uzbrojenia terenów w granicach projektu planu miejscowego. W przypadku braku danego uzbrojenia podano odległość do najbliższej zlokalizowanej istniejącej sieci wodociągowej i kanalizacyjnej.

Rys. 3 Stan uzbrojenia terenu w ramach załącznika nr 1 do projektu planu



(Źródło: opracowanie własne na podstawie www.geoportal.gov.pl)

5. CHARAKTERYSTYKA ISTNIEJĄCEGO STANU ŚRODOWISKA PRZYRODNICZEGO

5.1. GEOMORFOLOGIA I BUDOWA GEOLOGICZNA

Miasto Bartoszyce oraz omawiany teren (według podziału fizycznogeograficznego Kondrackiego) położony jest w megaregionie Niżu Wschodnioeuropejskim, prowincji Niżu Wschodniobałtycko-Białoruskim, podprowincji Pobrzeża Wschodniobałtyckim makroregionie Nizinie Staropruskiej, mezoregionie Nizinie Sępopolskiej. Miasto położone jest w rozległym obniżeniu wysoczyzny morenowej płaskiej, którą przecina dolina rzeki Łyny. Jest to obszar prawie płaski, nachylony przeważnie w kierunku Łyny. Rozciąga się on wąskim pasem wzdłuż tej rzeki, również poza granicami miasta. Powierzchnia jego znajduje się na ogół na wysokości 42 - 55 m n.p.m.

Rzeka na terenie miasta ma na ogół charakter erozyjny, tworząc dość wąską dolinę (o szerokości przeważnie około 300 m). Dolina Łyny to teren najniżej położony na obszarze miasta i znajduje się na poziomie około 35 m n.p.m. Ponadto urozmaicenie wysoczyzny wprowadzają także doliny dopływów Łyny, Suszycy i innych strumieni. Wszystkie mają charakter erozyjny, głęboko wcinają się w podłoże wysoczyzny, szczególnie na odcinkach przyujściowych. Zbocza ich dolin często mają charakter urwiskowy.

Na powierzchni terenu występują osady najmłodszego zlodowacenia północnopolskiego oraz osady epoki współczesnej - holocenu. Utwory akumulacji lodowcowej reprezentują gliny zwałowe, lokalnie silnie ilaste - utworzone w części w zastoiskach wodnych. Poziomy erozyjno-akumulacyjne wzdłuż Łyny wypełniają piaski o zróżnicowanych frakcjach, z udziałem żwirów. Utwory czwartorzędowe dla terenu objętego opracowaniem występują w większości w postaci piasków rzecznych oraz gliny zwałowej, miejscami gliny zwałowej w facji ilastej.

5.2. WARUNKI GLEBOWE

Na obrzeżach zainwestowania miejskiego Bartoszyce dominują gleby urodzajne, kompleksu pszennego dobrego. Wykształcone są one głównie na glinach lekkich, lokalnie zalegających na glinach średnich. Miejscami, głównie w północnych rejonach miasta, w podłożu występują ropy pyłaste. Są to gleby III i IV klasy bonitacyjnej. Gleby innych kompleksów glebowo - rolniczych są w zdecydowanej mniejszości. Skupiają się one w nieciągłym pasie wzdłuż doliny Łyny. Wśród nich stosunkowo największe powierzchnie zajmują kompleksy: żytnej słabej i żytnej - łubinowej. Wykształcone są one na piaskach średnich lub piaskach gliniastych lekkich, najczęściej podścielonych piaskami luźnymi. Są to gleby o niskiej wartości rolniczej. Wśród klas bonitacyjnych dominują: V i VI. Lokalnie występuje też kompleks glebowo - rolniczy żytnej dobrej, głównie IVb klasy bonitacyjnej.

Trwałe użytki zielone zajmują stosunkowo niezbyt duży procent powierzchni gruntów rolnych. Większy ich kompleks występuje na północ od miasta - w kierunku Dąbrowy. Są to gleby czarnych ziem właściwych, wytworzone z ropy pyłastych. W dolinie Łyny występują mady i lokalnie gleby pochodzenia organicznego - torfowe i mułowo - torfowe. Gleby pochodzenia organicznego na małych powierzchniach występują też w zagłębieniach wysoczyzny. Przeważają użytki zielone średnie III i IV klasy bonitacyjnej.

W związku, iż przedmiotowe tereny objęte opracowaniem znajdują się w samym mieście Bartoszyce nie mają one pokrycia map glebowo-rolniczych.

5.3. WODY PODZIEMNE I WODY POWIERZCHNIOWE

Miasto Bartoszyce leży w zlewisku Zalewu Wiślanego, w dorzeczu Pregocy. Miasto Bartoszyce i okolice leżą w zlewisku Łyny i jej dopływów. Łyna jest głównym elementem sieci hydrograficznej miasta i okolic. Na terenie Bartoszyce do Łyny dopływają dość liczne strumienie. Największym z nich jest rzeka Suszyca - dopływ prawobrzeżny, który przyjmuje wody między innymi ze zlewni jez. Kinkajmskiego. Została ona - podobnie jak Łyna - zaliczona do cieków podstawowych. Pozostałe wody na terenie Bartoszyce to dość liczne niewielkie zbiorniki wód stojących, wypełniające dna zagłębień.

Obszar objęty opracowaniem leży w obrębie jednego z głównych zbiorników wód podziemnych w Polsce (GZWP). Jest on oznaczony numerem 205 tzw. „Subzbiornik (Tr) Warmia” względem którego obowiązują ograniczenia w zagospodarowaniu wynikające z przepisów odrębnych. Zajmuje on powierzchnię 2095 km². Położony jest w utworach trzeciorzędowych i kredowych. Zasoby dyspozycyjne zbiornika sięgają 60 tys. m³. Zbiornik podziemny nie jest udokumentowany. Głębokość ujęcia waha się między 150 – 200 metrów. Obszar zbiornika znajduje się w dorzeczu Pregocy.

Na terenie miasta zaopatrzenie w wodę pitną opiera się zasadniczo na ujęciu miejskim przy ulicy Limanowskiego. Strefa ochrony obejmuje teren ochrony bezpośredniej. Ustanowiona strefa jest złożona z 10 studni wierconych, stacji uzdatniania wody, wieży ciśnień i zbiorników wody czystej. Ujmowane są dwa poziomy wodonośne: czwartorzędowy oraz głębszy - trzeciorzędowy. Ujmowane wody podziemne są średniej jakości. Wymagają one uzdatnienia, polegającego głównie na usunięciu nadmiaru żelaza.

Według Mapy Hydrogeologicznej Polski w skali 1:200 000 obszar opracowania planu znajduje się w VI hydrogeologicznym regionie mazurskim.

5.4. WARUNKI KLIMATYCZNE

Gmina Miejska Bartoszyce położona jest w obrębie wschodnio-bałtyckiej dzielnicy klimatycznej (wg R. Gumińskiego w modyfikacji J. Kondrackiego). Dzielnica jest chłodniejsza od położonej na zachodzie dzielnicy gdańskiej jednak cieplejsza od południowej dzielnicy mazurskiej. Średnia roczna temperatura w tym rejonie wynosi 7 oC, natomiast średnia roczna suma opadów wynosi ok. 600mm.

Na terenie miasta dominują wiatry południowo-zachodnie (18,9%) oraz zachodnie i północno-zachodnie (15,2%). Udział wiatrów południowo-zachodnich zaznacza się szczególnie jesienią i zimą. Lato i wiosna przynosi z sobą zmianę na zachodnie i północno-zachodnie. Liczba dni mroźnych wynosi 38-42, dni z przymrozkami 110-125, liczba dni z pokrywą śnieżną 60 -65 dni. Okres wegetacyjny wynosi około 200 dni, a średnia wilgotność względna wynosi 82% i jest charakterystyczne dla całego województwa.

Ze względu na mało urozmaiconą rzeźbę teren jest stosunkowo jednorodny pod względem nasłonecznienia (natężenia promieniowania słonecznego). Lokalnie występujące zbocza o ekspozycji południowej, południowo - zachodniej i południowo - wschodniej są uprzywilejowane pod względem natężenia promieniowania i jego czasu trwania. Zbocza o ekspozycji zbliżonej do północnej są upośledzone pod tym względem. Pozostałe obszary - płaskie i o niewielkich nachyleniach cechują się przeciętnymi warunkami solarnymi.

5.5. KOPALINY

Na terenie opracowania nie występują udokumentowane złoża kopalin znajdujące się w Krajowym Bilansie Zasobów Kopalin.

5.6. BIORÓŻNORODNOŚĆ

Według podziału geobotaniczno-regionalnego, miasto Bartoszyce leży w Dziale Pomorskim, który charakteryzuje się znacznym udziałem zbiorowisk o subatlantyckim typie zasięgu. W mieście przeważa roślinność antropogeniczna (wprowadzona przez człowieka) a roślinność naturalna zachowała się fragmentarycznie w siedliskach niedostępnych do wykorzystania przez człowieka.

Największe bogactwo roślin w mieście występuje na obszarach podmokłych, mało dostępnych i leśnych. Spotyka się tu wiele gatunków pospolitych, takich jak trzcina pospolita, pałka wąskolistna i szerokolistna, rdestnica, moczarka kanadyjska, grzybień biały, grązel żółty.

Ważną rolę w zachowaniu różnorodności biologicznej w miastach i na terenach zurbanizowanych pełnią tereny zielone. Tereny zielone w Bartoszycach tworzą: parki spacerowo-wypoczynkowe, zieleńce, zieleń uliczna i osiedlowa, żywopłoty i nasadzenia. Podczas wykonanych wizji terenowych zaobserwowano następujące gatunki roślin: nawłóć pospolita, kupkówka pospolita, kostrzewa łąkowa, kostrzewa czerwona, tymotka łąkowa, wiechlina łąkowa, koniczyzna łąkowa, koniczyzna biała, krwawnik pospolity, świetlik łąkowy, mniszek lekarski, gwiazdnica pospolita, przytulia właściwa, ostrożeń polny, rzeżucha łąkowa, jastrzębiec kosmaczek, lnicznik siewny. Z analizy taksacyjnej składu gatunkowego lasu sąsiednich lasów wynika, iż dominującym gatunkiem lasotwórczym jest sosna pospolita. W obrębie granic opracowania grunty pokryte są pojedynczymi zadrzewieniami lub ich grupami sosny pospolitej, brzozy brodawkowatej, lipy drobnolistnej, jarzębu, świerk pospolity.

Świat zwierząt jest reprezentowany przez gatunki związane z terenami wykorzystywanymi przez człowieka: ptaki środowiska miejskiego i parkowego, drobne ssaki. Na obrzeżach miasta czasami pojawiają się duże ssaki, jak sarna, dzik, łos. Z mniejszych ssaków występuje: lis, wiewiórka, jeż europejski, kuna, borsuk, wydra, tchórz, norka amerykańska. Ponadto, okresowo spotyka się siedliska bobra. Podczas wykonanej wizji terenowej w dniu 20.09.2022 r. nie zaobserwowano miejsc gniazdowania ptaków.

Zgodnie z przeprowadzoną inwentaryzacją przyrodniczą nie stwierdzono występowania gatunków chronionych flory, a penetracja terenu nie potwierdziła gniazdowania gatunków awifauny.

Roślinność przedmiotowego terenu prezentują poniższe fotografie wykonane podczas wizji terenowej:

Fot. 1-6



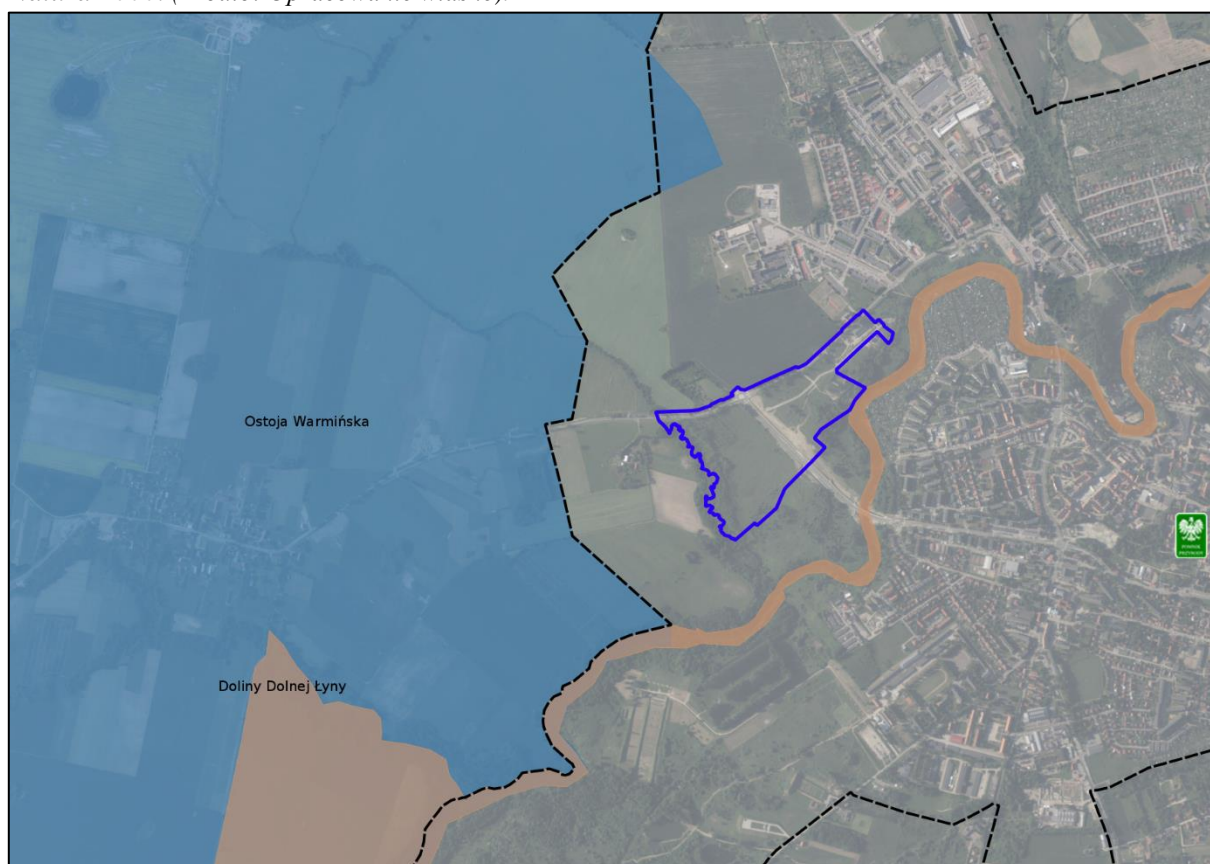


5.7. FORMY OCHRONY PRZYRODY

Teren objęty opracowaniem znajduje się poza obszarami prawnie chronionymi tj: Obszarem Specjalnej Ochrony Natura 2000 „Ostoja Warmińska” (kod obszaru: PLB280015), oraz poza Obszarem Chronionego Krajobrazu Doliny Dolnej Łyny.

„Ostoja Warmińska” została ustanowiona jako obszar Natura 2000 przede wszystkim dla ochrony jednego gatunku – bociana białego, który osiąga tu największą liczebność i największe zagęszczenie w kraju. Jest to jednak również bardzo ważna ostoja dla wielu innych gatunków ptaków, występują tu bowiem aż 93 gatunki ptaków waloryzujące obszary Natura 2000. Jest wśród nich 38 gatunków z załącznika I Dyrektywy Ptasiej i 15 gatunków z Polskiej Czerwonej Księgi zwierząt.

Rys. 9. Lokalizacja terenu objętego opracowaniem na tle Obszaru Chronionego Krajobrazu oraz Natura 2000. (Źródło: Opracowanie własne).



5.8. GOSPODARSKA ODPADAMI

Na terenie miasta Bartoszyce obowiązuje Uchwała Nr XVII/103/2015 Rady Miasta Bartoszyce z dnia 30 grudnia 2015 r. w sprawie regulaminu utrzymania czystości i porządku na terenie Gminy Miejskiej Bartoszyce. Na terenie Miasta Bartoszyce brak składowiska odpadów. Odpady komunalne z miasta Bartoszyce są unieszkodliwiane na składowisku odpadów w Wysiece. Składowisko odpadów w Wysiece jest zlokalizowane ok. 6 km w linii prostej na północny-zachód od granicy miasta Bartoszyce.

Na terenie miasta Bartoszyce funkcjonuje Punkt Selektywnego Zbierania Odpadów Komunalnych (PSZOK), w którym mieszkańcy Bartoszyce mogą zostawić wytwarzane przez siebie, selektywnie zebrane odpady komunalne. PSZOK przyjmuje nieodpłatnie posegregowane odpady dostarczone wyłącznie od osób fizycznych z miasta Bartoszyce.

6. OCENA STANU ŚRODOWISKA ORAZ ŹRÓDŁA ZAGROŻEŃ

6.1. JAKOŚĆ POWIETRZA ATMOSFERYCZNEGO

Na przedmiotowym obszarze nie występują emitory negatywnie wpływające na jakość powietrza atmosferycznego. Widoczny jest jedynie ciąg komunikacyjny o dużym natężeniu ruchu samochodowego, oraz pojedyncze zabudowania mieszkaniowe. Aby jakość powietrza atmosferycznego nie uległa pogorszeniu należy dążyć do zmniejszania natężenia ruchu oraz stosowania w nowopowstających zabudowaniach pieców ekologicznych o wysokiej sprawności energetycznej emitujących stosunkowo niewielkie ilości zanieczyszczeń.

6.2. JAKOŚĆ GLEB

Przedmiotowy obszar zlokalizowany jest wzdłuż jednego z głównych ciągów komunikacyjnych, dlatego też głównym czynnikiem wpływającym na jakość występujących tu gleb są zanieczyszczenia pochodzące ze źródeł komunikacyjnych. Aktualne zagrożenie dla gleb niosą substancje chemiczne (w szczególności ropopochodne) wyciekające z pojazdów, np. w wyniku awarii lub nieprawidłowej pracy poszczególnych elementów pojazdów.

6.3. JAKOŚĆ WÓD POWIERZCHNIOWYCH I PODZIEMNYCH

Jednym z podstawowych problemów jest stan czystości wód powierzchniowych, podziemnych i zagrożenie ich zanieczyszczenia. Aby jakość wód powierzchniowych i podziemnych uległa poprawie w perspektywie długoterminowej należy dążyć do wprowadzenia zakazu inwestycji mogących znacząco negatywnie oddziaływać na stan wód powierzchniowych, podziemnych.

6.4. KLIMAT AKUSTYCZNY

Źródłem hałasu na przedmiotowym terenie jest głównie komunikacja drogowa. Środki transportu są ruchomymi źródłami hałasu decydującymi o parametrach klimatu akustycznego przede wszystkim na terenach zurbanizowanych. Z uwagi na wzrastającą liczbę pojazdów i zwiększające się natężenie ich ruchu można przyjąć, że na przedmiotowym terenie utrzymywać się będzie tendencja wzrostowa natężenia hałasu związanego z ruchem kołowym.

6.5. PROMIENIOWANIE ELEKTROMAGNETYCZNE NIEJONIZUJĄCE

Głównymi źródłami promieniowania niejonizującego w środowisku są: stacje radiowe i telewizyjne, elektroenergetyczne linie napowietrzne wysokiego napięcia, stacje transformatorowe, stacje przekaźnikowe telefonii komórkowej, zespoły sieci i urządzeń elektrycznych w gospodarstwie domowym (np. kuchenki mikrofalowe) urządzenia radiolokacyjne i radionawigacyjne. W przypadku stacji bazowych telefonii komórkowej pola elektromagnetyczne są wypromieniowywane na bardzo dużych wysokościach, w miejscach niedostępnych dla ludzi. Wokół budowanych stacji bazowych telefonii komórkowych istnieje możliwość tworzenia obszarów ograniczonego użytkowania.

Na obszarze objętym planem zlokalizowane są linie napowietrzne nn, Sn - 15,0 kV. Dla elektroenergetycznych linii napowietrznych zgodnie z przepisami odrębnymi obowiązuje obszar ograniczonego zagospodarowania (pas techniczny). Obszar ograniczonego zagospodarowania od linii energetycznej nie obowiązuje w przypadku skablowania sieci. Na przedmiotowym terenie występują linie energetyczne SN, transformatory energetyczne 15/0,4kV, dla których powinna zostać stworzona strefa ograniczonego użytkowania z uwagi na ochronę przed źródłem promieniowania niejonizującego.

6.6. OBSZARY SZCZEGÓLNEGO ZAGROŻENIA POWODZIĄ

Zgodnie z art. 77 ust. 1 pkt 3 Ustawy z dnia 18 lipca 2001r. Prawo wodne na obszarach szczególnego zagrożenia powodzią zakazuje się m.in.:

- gromadzenia ścieków, odchodów zwierzęcych, środków chemicznych, a także innych substancji lub materiałów, które mogą zanieczyścić wody,
- prowadzenia odzysku lub unieszkodliwiania odpadów, w szczególności ich składowania;
- lokalizowania nowych cmentarzy;

W granicach obszaru położone są obszary szczególnego zagrożenia powodzią od strony rzeki z prawdopodobieństwem wystąpienia 10% i 1% , gdzie obowiązuje zakaz zabudowy terenu.

6.7. OBSZARY NATURALNYCH ZAGROŻEŃ GEOLOGICZNYCH

Na terenie miasta Bartoszyce istnieją osuwiska oraz obszary predysponowane do występowania osuwisk. Są one skupione głównie wzdłuż brzegów Łyny i są skutkiem działania erozji. Dominuje erozja boczna, polegająca na rozmywaniu i podcinaniu brzegów koryta rzecznej przez wodę płynącą. Łyna na wysokości Bartoszyce tworzy liczne meandry w obrębie których podcina brzegi wklęsłe. W związku z tym okresowo w obrębie brzegów wklęsłych występują osuwiska. Na zboczach dolin rzecznych, w miejscach źródłiskowych wypływów wód podziemnych rozwijają się charakterystyczne strome formy: msze i leje źródłowe. Są one wynikiem źródlanej erozji wstecznej, która powoduje powstawanie dolin na terenach wysoczyznowych.

Obszar graniczy z rzeką Łyną, gdzie wskazuje się potrzebę zachowania lub projektowania strefy zieleni o charakterze ochronnym i krajobrazowym podlegającej ochronie.

Na przedmiotowych terenach nie występują tereny zagrożone występowaniem ruchów masowych.

7. CHARAKTERYSTYKA PROJEKTU PLANU

Projekt miejscowego planu zagospodarowania przestrzennego dotyczy terenów położonych w mieście Bartoszyce. Celem opracowania zmiany miejscowego planu jest w szczególności:

- dostosowanie granic terenów elementarnych do rzeczywistego użytkowania terenów zabudowanych;
- wyznaczenie nowych terenów pod budownictwo usługowe i mieszkaniowe jako korekta obowiązujących planów miejscowych;
- uwzględnienie wniosków dotyczących zmiany obowiązujących planów miejscowych;
- poprawa czytelności załączników graficznych.

Przedmiotem ustaleń projektu planu są określenie: przeznaczenia terenów oraz linii rozgraniczających tereny o różnym przeznaczeniu lub o różnych zasadach zagospodarowania, zasad ochrony i kształtowania ładu przestrzennego, zasad ochrony środowiska, przyrody i krajobrazu; zasady kształtowania krajobrazu; granic i sposobów zagospodarowania terenów lub obiektów podlegających ochronie, na podstawie odrębnych przepisów, terenów górniczych, a także obszarów szczególnego zagrożenia powodzią, obszarów osuwania się mas ziemnych, krajobrazów priorytetowych określonych w audycie krajobrazowym oraz w planach zagospodarowania przestrzennego województwa, granic administracyjnych gminy, szczególnych warunków zagospodarowania terenów oraz ograniczenia w ich użytkowaniu, w tym zakaz zabudowy, lokalizacji obiektów handlowych o powierzchni sprzedaży powyżej 2000 m², zasad modernizacji, rozbudowy i budowy systemów komunikacji i infrastruktury technicznej, sposobów i terminów tymczasowego zagospodarowania, urządzania i użytkowania terenów, zasad kształtowania zabudowy oraz wskaźniki zagospodarowania terenu, szczegółowych zasad i warunków scalania i podziału nieruchomości objętych planem miejscowym, sposobu usytuowania obiektów budowlanych w stosunku do dróg i innych terenów oraz do granic przyległych nieruchomości, kolorystykę obiektów budowlanych oraz pokrycie dachów, stawek procentowych, na podstawie których ustala się opłatę wynikającą ze wzrostu wartości nieruchomości w związku z uchwaleniem planu.

W zakresie przeznaczenia terenów oraz linii rozgraniczających tereny o różnym przeznaczeniu lub o różnych zasadach zagospodarowania:

Obszar stanowi załącznik nr 1 do planu obejmuje obszar ograniczony od północy ulicą Gdańską, od wschodu ulicą Rotmistrza Witolda Pileckiego i granicą projektowanego terenu zabudowy jednorodzinnej, od południa rzeką Łyną, terenami zieleni i projektowanej zabudowy jednorodzinnej oraz granicami projektowanej drogi KD.07-L15 i ciągu pieszego w obowiązującym planie miejscowym, od zachodu ciekim wodnym.

Nowy plan w ramach obszaru wyznacza przeznaczenie zgodnie z poniższą tabelą:

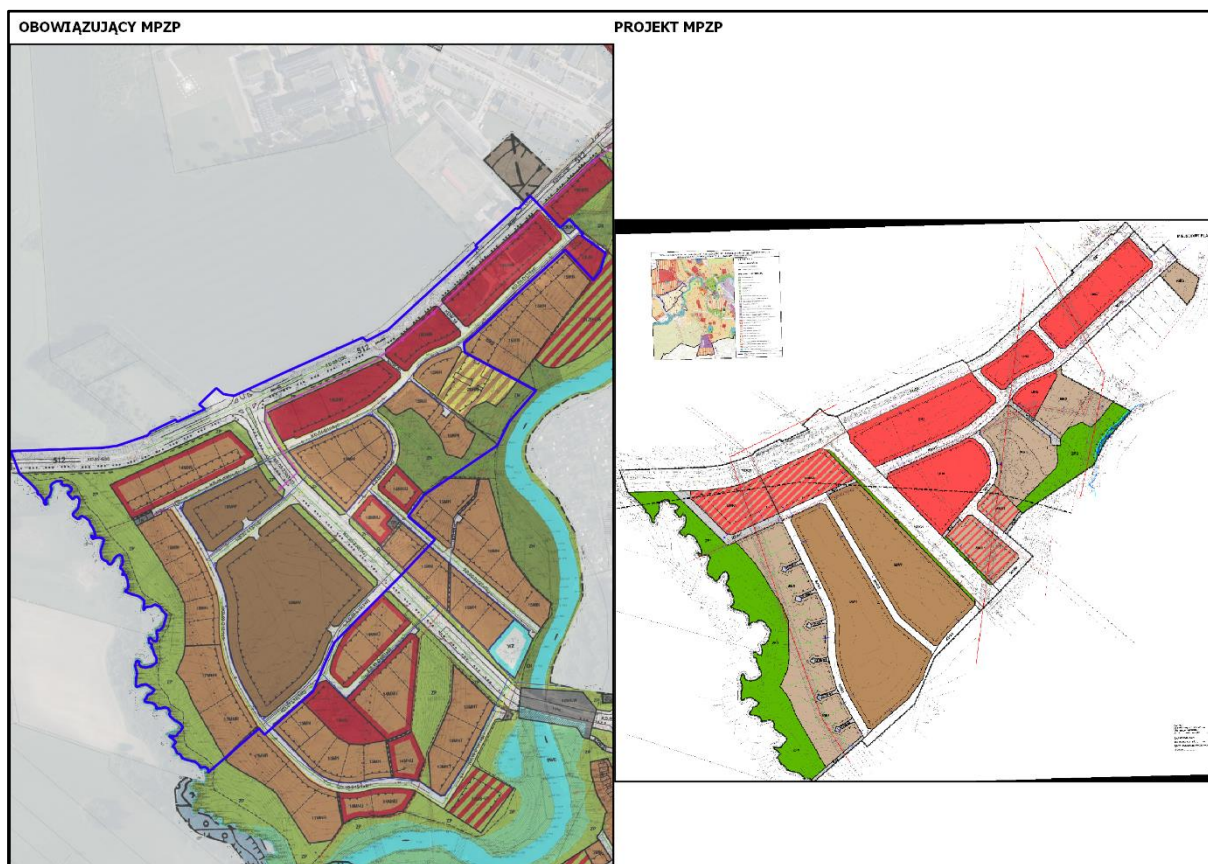
MNU	ZABUDOWA MIESZKANIOWA JEDNORODZINNA Z DOPUSZCZENIEM FUNKCJI USŁUGOWEJ
MW	TERENY ZABUDOWY MIESZKANIOWEJ WIELORODZINNEJ
MN	ZABUDOWA MIESZKANIOWEJ JEDNORODZINNEJ
UH	TERENY ZABUDOWY USŁUG HANDLOWYCH
UMN	TERENY ZABUDOWY USŁUGOWEJ Z DOPUSZCZENIEM FUNKCJI MIESZKALNEJ JEDNORODZINNEJ

KDG	TERENY DRÓG PUBLICZNYCH KLASY GŁÓWNEJ
KDD	TERENY DRÓG PUBLICZNYCH KLASY DOJAZDOWEJ
KDZ	TERENY DRÓG PUBLICZNYCH KLASY ZBIORCZEJ
KDW	TERENY DRÓG WEWNĘTRZNYCH
KDWp	TERENY CIĄGÓW PIESZO-JEZDNYCH
Kx	TERENY CIĄGÓW PIESZYCH LUB PIESZO-ROWEROWYCH
ZP	TERENY ZIELENI URZĄDZONEJ

Dla przedmiotowego obszaru obowiązują miejscowe plany, które ustalają przeznaczenie pod: projektowane usługi handlowe i rzemieślnicze, projektowaną zabudowę usługowo-gastronomiczną z uzupełniającą funkcją mieszkalną, projektowaną zabudowę mieszkalną jednorodzinną, istniejącą zabudowę zagrodową, projektowaną zabudowę mieszkalno-usługową, zabudowę mieszkaniową wielorodzinną, projektowaną rezerwę terenu pod ujęcie wody "Zachód", projektowaną przystań sportów wodnych, projektowaną drogę dojazdową, ścieżki piesz, projektowane trafostacje, projektowaną zielen publiczną z urządzeniami sportowymi, strefę istniejącej zieleni o charakterze ochronnym i krajobrazowym podlegającej ochronie, istniejącą i projektowaną zielen publiczną w ciągu korytarza ekologicznego rzeki Łyny.

Poniżej została przedstawiona granica obszaru na tle terenu, dla którego w części obowiązuje plan miejscowy oraz rysunek projektu planu.

Rys. 10. – Granica Obszaru objętego opracowaniem na tle terenu, dla którego w części obowiązuje plan miejscowy(po lewej) oraz rysunek projektu planu(po prawej). Źródło: Opracowanie własne



W zakresie zasad modernizacji, rozbudowy i budowy infrastruktury technicznej

- Dopuszcza się przebudowę, rozbudowę, remont, zmianę przebiegu sieci, rozbiórkę obiektów w tym sieci i urządzeń istniejącej infrastruktury technicznej.
- Obowiązują ograniczenia w zagospodarowaniu terenów położonych w bezpośrednim sąsiedztwie infrastruktury technicznej, związanych z zapewnieniem bezpieczeństwa i dostępu do sieci, zgodnie z przepisami odrębnymi.
- Teren opracowania planu położony jest w części w granicach Aglomeracji Bartoszyce. Odprowadzenie ścieków odbywać się będzie zgodnie z przepisami odrębnymi do istniejącego i projektowanego układu kanalizacji sanitarnej (kierującej ścieki na istniejącą oczyszczalnię).
- Zaopatrzenie w wodę odbywać się będzie z istniejącego i projektowanego układu sieci wodociągowej przy uwzględnieniu przepisów dotyczących zaopatrzenia w wodę do celów przeciwpożarowych oraz zgodnie z przepisami odrębnymi.
- Ustala się odprowadzanie wód opadowych z dachów na teren własnej działki bez szkody dla gruntów sąsiednich lub do sieci kanalizacji deszczowej oraz zgodnie z przepisami odrębnymi. Wody opadowe z terenów szczelnych docelowo po oczyszczeniu należy odprowadzać w sposób przewidziany przepisami odrębnymi.
- Zaopatrzenie w gaz odbywać się będzie z sieci gazowej, zasilanej z istniejących stacji redukcyjno - pomiarowych. Doprowadzenie gazu do poszczególnych budynków odbywać będzie się przez rozbudowywaną rozdzielczą sieć gazową niskiego i średniego ciśnienia. Dla istniejących i projektowanych sieci gazowych należy zapewniać zgodnie z przepisami odrębnymi strefy kontrolowane, w których zakazuje się wznoszenia obiektów budowlanych, urządzenia składów i magazynów oraz podejmowania działań mogących spowodować uszkodzenie gazociągu podczas jego użytkowania. W obrębie strefy zakazuje się dokonywania nasadzeń wysokich. Pozostałe ograniczenia przyjmuje się zgodnie z przepisami odrębnymi.
- Zaopatrzenie w ciepło z sieci centralnego ogrzewania lub z indywidualnych źródeł przy wykorzystaniu urządzeń niskoemisyjnych nieprzekraczających norm przewidzianych przepisami odrębnymi.
- Przyłączenie odbiorców do sieci telekomunikacyjnej będzie następowało zgodnie z przepisami odrębnymi. Sieci oraz przyłącza telekomunikacyjne należy projektować jako podziemne, zgodnie z przepisami odrębnymi.
- Przyłączenie odbiorców do sieci elektroenergetycznej będzie następowało zgodnie z przepisami odrębnymi.
- Na obszarze planu zlokalizowane są linie napowietrzne nn, Sn - 15,0 kV. W granicach planu dopuszcza się przebudowę istniejących obiektów infrastruktury energetycznej oraz istniejących linii napowietrznych nn 0,4 kV i Sn - 15 kV w tym ich skablowanie. Nowe sieci energetyczne z przyłączami w granicach planu należy wykonać jako kablowe podziemne a w przypadku braku możliwości technicznych prowadzenia sieci kablowych dopuszcza się linie napowietrzne. Dla elektroenergetycznych linii napowietrznych średniego napięcia 15kV oraz niskiego napięcia 0,4kV zgodnie z przepisami odrębnymi, obowiązuje obszar ograniczonego zagospodarowania (pas techniczny). W ramach informacji planu dla elektroenergetycznych linii napowietrznych 15 kV wskazano na rysunku planu obszar ograniczonego zagospodarowania od napowietrznej linii elektroenergetycznej po 7,0 m w obie strony od osi linii a dla elektroenergetycznych linii napowietrznych 0,4 kV wskazano na rysunku planu obszar ograniczonego zagospodarowania od napowietrznej linii elektroenergetycznej po 3,5 m w obie strony od osi linii. Ustala się możliwość budowy stacji transformatorowych na obszarze planu, o ile nie naruszy to ustaleń niniejszego planu oraz interesów prawnych właścicieli terenów.
- Melioracje:

- wszelkie inwestycje realizowane na terenach zdrenowanych powinny być realizowane w sposób niezakłócający funkcjonowania urządzeń melioracyjnych;
- dopuszcza się przebudowę systemu melioracyjnego w taki sposób aby nowa sieć drenarska lub rów otwarty przejął funkcje starej sieci zachowując spływ wód.

W zakresie zasad obsługi komunikacji:

- Zewnętrzny układ komunikacyjny stanowi droga wojewódzka nr 512.
- Adaptuje się istniejące zjazdy z dróg publicznych. Bezpośrednie powiązanie komunikacyjne terenów elementarnych określonych w § 2, ust. 1 lit od „a” do „l” z układem zewnętrznym zapewnione będzie poprzez istniejące lub projektowane zjazdy z dróg publicznych o symbolu KDZ, KDD; dróg wewnętrznych o symbolu KDW; oraz ciągów pieszo – jezdnych o symbolu KDWp, chyba że ustalenia szczegółowe stanowią inaczej.
- Ustala się układ drogowy kształtowany w oparciu o następujące drogi:
 - drogę publiczną klasy głównej – KDZ;
 - drogę publiczną klasy zbiorczej – KDZ;
 - drogi publiczne klasy dojazdowej – KDD;
 - drogi wewnętrzne – KDW;
 - ciągi pieszo - jezdne – KDWp.
- Zasady obsługi parkingowej obszaru planu w tym minimalna liczba miejsc parkingowych dla nowej zabudowy:
 - dla budownictwa jednorodzinnego należy zapewnić minimum 2 miejsca postojowe na 1 samodzielny lokal mieszkalny, przy czym miejsca na podjeździe i w garażu należy traktować jako miejsca postojowe;
 - dla mieszkalnictwa wielorodzinnego należy zapewnić minimum 1,1 miejsca postojowego na 1 samodzielny lokal mieszkalny;
 - dla usług biurowo - administracyjnych: należy zapewnić min.3 miejsca postojowe na każde rozpoczęte 100 m² powierzchni użytkowej lub min. 0,3 miejsca postojowego na 1 pracownika, chyba że przepisy szczegółowe w rozdziale II ustalają inaczej;
 - dla usług gastronomicznych: należy zapewnić min. 3 miejsca postojowe na każde rozpoczęte 100 m² powierzchni użytkowej;
 - dla usług handlu: należy zapewnić min. 3 miejsca postojowe na każde rozpoczęte 100 m² powierzchni sprzedaży;
 - dla pozostałych usług: należy zapewnić min. 1 miejsce postojowe na każde rozpoczęte 50 m² powierzchni użytkowej usług;
 - dla magazynów i hurtowni: należy zapewnić min. 0,3 miejsca postojowe każde rozpoczęte na 100 m² powierzchni całkowitej.

- W granicach planu ilości miejsc przeznaczonych do parkowania pojazdów zaopatrzonych w kartę parkingową należy realizować zgodnie z przepisami odrębnymi.

W zakresie zasad ochrony i kształtowania ładu przestrzennego:

- Zasady kształtowania ładu przestrzennego zostały określone poprzez wyznaczenie parametrów i wskaźników kształtowania zabudowy oraz zagospodarowania terenu określonych w ustaleniach szczegółowych.
- Ustalenia dotyczące kolorystyki elewacji:
 - kolorystyka współczesnych i nowych budynków powinna być zharmonizowana i dostosowana do otaczającej zabudowy i krajobrazu przy zastosowaniu stonowanych kolorów;

- o ponadto zasady kształtowania ładu przestrzennego zostały określone poprzez ustalenie parametrów i wskaźników kształtowania zabudowy oraz zagospodarowania terenu w ustaleniach szczegółowych dla poszczególnych terenów elementarnych

W zakresie szczegółowych zasad i warunków scalania i podziału nieruchomości:

- W granicach planu nie wyznacza się terenów wymagających przeprowadzania procedury scalania i podziału nieruchomości w rozumieniu przepisów odrębnych o gospodarce nieruchomościami.
- Ustala się parametry działek uzyskiwanych w wyniku scalania i podziału nieruchomości:
 - o minimalna powierzchnia działki: min 1000m²;
 - o minimalny front działki: minimum 25 m;
 - o nakazuje się, aby kąt położenia granic działek wydzielanych w wyniku scalania i podziału nieruchomości do pasa drogowego mieścił się w przedziale 80 – 100 stopni.

W zakresie ochrony środowiska, przyrody i krajobrazu:

- Teren opracowania planu znajduje się poza prawnymi formami ochrony przyrody.
- Ustala się zakaz nieuzasadnionego usuwania istniejącego wysokiego drzewostanu.
- Dopuszczalny poziom hałasu w środowisku dla:
 - o terenów zabudowy mieszkaniowej jednorodzinnej oznaczonych w planie symbolem MN należy przyjąć zgodnie z przepisami odrębnymi jak dla terenów przeznaczonych na cele zabudowy mieszkaniowej jednorodzinnej;
 - o terenów zabudowy mieszkaniowej jednorodzinnej z dopuszczeniem funkcji usługowej oznaczonych w planie symbolem MNU, terenów zabudowy usługowej z dopuszczeniem funkcji mieszkaniowej jednorodzinnej oznaczonych w planie symbolem UMN, należy przyjąć zgodnie z przepisami odrębnymi jak dla terenów przeznaczonych na cele zabudowy mieszkalno - usługowej;
 - o terenów zabudowy mieszkaniowej wielorodzinnej oznaczonych w planie symbolem MW należy przyjąć zgodnie z przepisami odrębnymi jak dla terenów przeznaczonych na cele zabudowy mieszkaniowej wielorodzinnej;
- Na terenach położonych w bezpośrednim sąsiedztwie drogi wojewódzkiej nr 512 mogą występować przekroczenia dopuszczalnych norm hałasu. Obiekty budowlane wraz ze związanymi z nimi obiektami budowlanymi należy, biorąc pod uwagę przewidywany okres użytkowania, projektować i budować w sposób zapewniający spełnienie wymagań podstawowych dotyczących ochrony przed hałasem i drganiami.
- W granicach planu dopuszcza się indywidualne rozwiązania w zakresie mikroinstalacji odnawialnych źródeł energii w postaci: pomp ciepła, kolektorów słonecznych, paneli fotowoltaicznych. Zakaz realizacji urządzeń pozyskujących energię z wiatru.
- Działalność usługowa lokalizowana w granicach planu nie może powodować pogorszenia warunków zamieszkania i użytkowania sąsiednich budynków przeznaczonych na stały pobyt ludzi (w szczególności budynków mieszkalnych).
- Ustala się zakaz lokalizacji zakładów o zwiększonym lub dużym ryzyku wystąpienia poważnej awarii przemysłowej, o których mowa w przepisach odrębnych;
- Ustala się zakaz realizacji przedsięwzięć mogących zawsze znacząco oddziaływać na środowisko oraz przedsięwzięć mogących potencjalnie znacząco oddziaływać na środowisko, za wyjątkiem inwestycji realizujących cele publiczne oraz inwestycji, dla których nie ma obowiązku przeprowadzenia postępowania w sprawie oceny oddziaływania na środowisko planowanego przedsięwzięcia, zgodnie z przepisami odrębnymi.
- Odpady komunalne należy zagospodarować zgodnie z przepisami odrębnymi.

W zakresie ochrony dziedzictwa kulturowego i zabytków, w tym krajobrazów kulturowych, oraz dóbr kultury współczesnej:

- Na terenie objętym opracowaniem miejscowego planu nie występują obiekty zabytkowe, stanowiska archeologiczne ani dobra kultury współczesnej oraz obszar nie zawiera się w krajobrazie kulturowym i ze względu na te uwarunkowania nie określa się zasad ochrony dziedzictwa kulturowego i zabytków oraz dóbr kultury współczesnej.

W zakresie obszarów przestrzeni publicznych:

- Przestrzeń publiczną stanowią tereny oznaczone symbolami: KDG1, KDZ1, KDD1 – KDD5, Kx1 – Kx4, ZP1-ZP3.
- Na obszarze przestrzeni publicznej ustala się:
 - w przestrzeniach publicznych dopuszcza się lokalizowanie obiektów małej architektury służących komunikacji, obiektów obsługi technicznej, stacji ładowania samochodów, zieleni na zasadach zgodnych z obowiązującymi w tym zakresie przepisami szczególnymi;
 - nakazuje się zagospodarowanie terenów publicznych i ogólnodostępnych z udziałem zieleni w formach dostosowanych do specyfiki funkcji przy uwzględnieniu wysokiej jakości estetycznej i funkcjonalnej;
 - nakazuje się w rozwiązaniach projektowych przestrzeni publicznych uwzględnić potrzeby osób niepełnosprawnych;
 - dopuszcza się lokalizację sieci i obiektów infrastruktury technicznej, ścieżek rowerowych i pieszych, obiektów systemu komunikacji i reklamy miejskiej, zgodnie z przepisami odrębnymi;
 - lokalizowanie w liniach rozgraniczających dróg sieci infrastruktury technicznej, nie związanych z potrzebami ruchu drogowego, może wystąpić wyłącznie jeżeli taka inwestycja zgodna jest z przepisami odrębnymi.

W zakresie inwestycji celu publicznego o znaczeniu ponadlokalnym i lokalnym:

- W granicach planu inwestycjami celu publicznego z zakresu infrastruktury technicznej należących do zadań własnych gminy miejskiej są następujące inwestycje:
 - budowa dróg publicznych miejskich wraz z oświetleniem, oznaczonych symbolem KDD, KDZ;
 - realizacja przestrzeni publicznych należących do zadań własnych gminy miejskiej.
 - budowa wodociągów i urządzeń wodociagowych;
 - budowa kanalizacji sanitarnej;
 - budowa kanalizacji deszczowej;
- W granicach planu inwestycjami celu publicznego o znaczeniu ponadlokalnym jest droga oznaczona symbolem KDG1.

W zakresie szczegółowych warunków zagospodarowania terenów oraz ograniczenia w ich użytkowaniu, w tym zakaz zabudowy:

- Na terenach zabudowy mieszkaniowej jednorodzinnej dopuszcza się lokale użytkowe realizowane zgodnie z przepisami prawa budowlanego. Dopuszcza się wyłącznie działalność usługową nie powodującą pogorszenia warunków użytkowania terenów i obiektów sąsiednich, w szczególności lokali mieszkalnych, zgodnie z przepisami odrębnymi.
- W granicach planu występują obszary szczególnego zagrożenia powodzią od strony rzeki z prawdopodobieństwem wystąpienia 10% i 1%, zgodnie z oznaczeniem na rysunku planu - obowiązuje zakaz zabudowy na terenie obszarów szczególnego zagrożenia powodzią.
- Teren opracowania planu znajduje się w obszarze strefy ochronnej terenu zamkniętego 0328 Bartoszyce o promieniu 1,5 km i o promieniu 6 km od punktu odniesienia o współrzędnych geograficznych: N: 54°14'24,28", E: 20°47'23,62";

- w promieniu 1,5 km od punktu odniesienia wprowadza się zakaz budowy wysokonapięciowych linii energetycznych i masztów telefonii komórkowej;
- w promieniu 6 km od punktu odniesienia wprowadza się zakaz instalowania oraz budowy pracujących stacji radiolokacyjnych, stacji zakłóceń o mocy w impulsie powyżej 250 kW oraz farm wiatrowych.

W zakresie sposobu i terminu tymczasowego zagospodarowania i użytkowania terenów:

- Teren objęty planem do czasu jego zagospodarowania zgodnego z przeznaczeniem, należy użytkować w sposób dotychczasowy.
- W przypadku gdy w przepisach szczegółowych projektu planu nie wskazuje się możliwości lokalizacji tymczasowych obiektów budowlanych wprowadza się zakaz ich realizacji.

W granicach planu nie występują:

- tereny górnicze;
- tereny zagrożone osuwaniem się mas ziemnych;
- projektowane obiekty handlowe o powierzchni sprzedaży powyżej 2000 m²;
- na dzień uchwalenia planu nie sporządzono audytu krajobrazowego, w związku z tym w planie zagospodarowania przestrzennego województwa krajobrazów priorytetowych nie określono.

8. STAN ISTNIEJĄCY NA OBSZARACH PODLEGAJĄCYCH OCHRONIE W MYŚL USTAWY Z DNIA 16 KWIETNIA 2004R. O OCHRONIE PRZYRODY OBJĘTYM PROJEKTEM PLANU

W myśl ustawy „o ochronie przyrody” formami ochrony przyrody są:

- parki narodowe - na omawianym terenie nie występują parki narodowe;
- rezerваты przyrody - na omawianym terenie nie występują rezerваты przyrody;
- parki krajobrazowe - na omawianym terenie nie występują parki krajobrazowe;
- obszary chronionego krajobrazu - na omawianym terenie nie występuje obszar chronionego krajobrazu;
- obszary Natura 2000 - na omawianym terenie nie występuje obszar Natura 2000;
- pomniki przyrody - na omawianym terenie nie występują pomniki przyrody;
- stanowiska dokumentacyjne - na omawianym terenie nie występują stanowiska dokumentacyjne;
- użytki ekologiczne - na omawianym terenie nie występują użytki ekologiczne;
- zespoły przyrodniczo-krajobrazowe - na omawianym terenie nie występują zespoły przyrodniczo-krajobrazowe;
- ochrona gatunkowa roślin, zwierząt i grzybów – na omawianym obszarze nie występują chronione gatunki roślin, zwierząt i grzybów.

9. ANALIZA I OCENA PRZEWIDYWANYCH ZNACZĄCYCH ODDZIAŁYWAŃ NA ŚRODOWISKO ZWIĄZANYCH Z REALIZACJĄ PROJEKTU PLANU

Realizacja ustaleń projektu planu nie będzie wiązała się z negatywnym oddziaływaniem na komponenty środowiska przyrodniczego, tereny objęte formami ochrony czy też na zdrowie ludzi. Niniejsza prognoza oddziaływania na środowisko odnosi się do planowanych inwestycji (jako całości), które będą mogły powstać na podstawie przyjętego przeznaczenia i ustaleń szczegółowych zawartych w projekcie planu.

Stwierdza się, że projekt miejscowego planu zagospodarowania przestrzennego obejmujący teren położony w mieście Bartoszyce ma na celu wprowadzenie zrównoważonego rozwoju obszaru przeznaczonego pod:

- tereny zabudowy mieszkaniowej jednorodzinnej – MN;
- tereny zabudowy mieszkaniowej jednorodzinnej z dopuszczeniem funkcji usługowej – MNU;
- tereny zabudowy mieszkaniowej wielorodzinnej – MW;
- tereny zabudowy usług handlowych – UH;
- tereny zabudowy usługowej z dopuszczeniem funkcji mieszkalnej jednorodzinnej – UMN;
- tereny zieleni urządzonej – ZP;
- tereny dróg publicznych klasy głównej – KDG;
- tereny dróg publicznych klasy zbiorczej – KDZ;
- tereny dróg publicznych klasy dojazdowej – KDD;
- tereny ciągów pieszo – jezdnych – KDWp;
- tereny dróg wewnętrznych – KDW;
- tereny ciągów pieszych lub pieszo – rowerowych – Kx.

W projekcie planu wprowadza się istotne parametry i wskaźniki kształtowania zabudowy. Stworzy to pewnego rodzaju harmonijną całość oraz uwzględni w przyporządkowanych relacjach wszelkie uwarunkowania i wymagania funkcjonalne, gospodarczo- społeczne, środowiskowe, kulturowe, oraz kompozycyjno- estetyczne. Teren opracowania planu znajduje się w obszarze strefy ochronnej terenu zamkniętego 0328 Bartoszyce o promieniu 1,5 km i o promieniu 6 km od punktu odniesienia o współrzędnych geograficznych: N: 54°14'24,28", E: 20°47'23,62". W związku z tym plan wprowadza w promieniu 1,5 km od punktu odniesienia zakaz budowy wysokonapięciowych linii energetycznych i masztów telefonii komórkowej, zaś w promieniu 6 km od punktu odniesienia wprowadza zakaz instalowania oraz budowy pracujących stacji radiolokacyjnych, stacji zakłóceń o mocy w impulsie powyżej 250 kW oraz farm wiatrowych.

Ważnym jest podkreślenie, że ustalenia planu wprowadzają zakaz nieuzasadnionego usuwania istniejącego wysokiego drzewostanu. Jeśli chodzi o obszary szczególnego zagrożenia powodzią wskazanych na załączniku nr 1 obowiązuje zakaz zabudowy oraz nakaz postępowania zgodnie z przepisami odrębnymi w tym z ustawą Prawo wodne.

Działalność usługowa lokalizowana w granicach planu nie może powodować pogorszenia warunków zamieszkania i użytkowania sąsiednich budynków przeznaczonych na stały pobyt ludzi (w szczególności budynków mieszkalnych). Plan na obszarach elementarnych z dopuszczoną funkcją usługową wprowadza wykluczenie w postaci zakazu realizacji usług t.j. złomowanie pojazdów, skup złomu, warsztaty samochodowe, lakiernie. Pod tym kątem istotnym jest zapis w projekcie planu

ustalający zakaz lokalizacji zakładów o zwiększonym lub dużym ryzyku wystąpienia poważnej awarii przemysłowej, o których mowa w przepisach odrębnych, a także zakaz realizacji przedsięwzięć mogących zawsze znacząco oddziaływać na środowisko oraz przedsięwzięć mogących potencjalnie znacząco oddziaływać na środowisko, za wyjątkiem inwestycji realizujących cele publiczne lub dla których nie ma obowiązku przeprowadzenia postępowania w sprawie oceny oddziaływania na środowisko planowanego przedsięwzięcia, zgodnie z przepisami odrębnymi.

Ważną kwestią dotyczącą ochrony wód przed wpływami zanieczyszczeń są rozwiązania gospodarki wodno-ściekowej, które winny odgrywać ważną rolę przy sporządzaniu planu miejscowego. Gromadzenie bowiem ścieków w zbiornikach bezodpływowych stanowi zagrożenie dla środowiska. Tereny objęte załącznikiem nr 1 położony jest w części w granicach Aglomeracji Bartoszyce. Plan ustala zatem, że odprowadzenie ścieków odbywać się będzie zgodnie z przepisami odrębnymi do istniejącego i projektowanego układu kanalizacji sanitarnej (kierującej ścieki na istniejącą oczyszczalnię).

Jako zagrożenie krótkoterminowe można uznać fazę prac budowlanych. Prace budowlane będą miały niewielki wpływ na komponenty środowiska. Ze względu na niewielką ilość pyłów i zanieczyszczeń gazowych zanieczyszczenia te nie będą wykraczały poza teren budowy. Podczas usuwania nawierzchni biologicznej z terenu przeznaczonego pod fundamenty budynków, należy przedsięwziąć odpowiednie środki w celu ograniczenia zniszczenia roślinności. Realizacja inwestycji przyczyni się jedynie do miejscowych przekształceń powierzchni ziemi. W niewielkim zakresie zostanie naruszona struktura gleby oraz jej profil glebowy.

Należy zaznaczyć, że zapisy projektu planu uwzględniają stan istniejący na płaszczyźnie planistycznej, odnosząc się do terenu już zainwestowanego oraz przeznaczonego do zainwestowania w obowiązujących dotychczas planach miejscowych. Zakres wprowadzonych zmian względem aktualnego przeznaczenia w obowiązujących planach miejscowych jest niewielki, polega głównie na uporządkowaniu zapisów w zakresie kształtowania i przeznaczenia istniejącej lub projektowanej zabudowy i infrastruktury technicznej.

9.1. PROGNOZOWANE SKUTKI WPLYWU REALIZACJI PROJEKTU PLANU NA POSZCZEGÓLNE KOMPONENTY ŚRODOWISKA

Tab. 1. Wpływ realizacji projektowanej zabudowy przyjętej w projekcie planu na poszczególne elementy środowiska

L.p.	Komponent środowiska	Sposób oddziaływania	Rodzaj oddziaływania
1	FAUNA	Brak oddziaływania. Realizacja ustaleń projektu planu nie spowoduje utraty istotnych siedlisk zwierząt oraz nie spowoduje istotnego negatywnego oddziaływania na zwierzęta.	Brak
2	FLORA	Zmniejszenie powierzchni biologicznie czynnej Częściową rekompensatą dla utraty gleb jest zapis w projekcie planu przeznaczający minimum powierzchni działek na powierzchnię biologicznie czynną. Wprowadzenie terenów z zielenią urządzoną, izolacyjną a także jako uzupełnienia funkcji podstawowej	Bezpośrednie, stałe, negatywne
3	KRAJOBRAZ	Powstanie nowej zabudowy o parametrach zapisanych w planie Konieczność stworzenia zaplecza budowlanego, miejsca składowania materiałów, wykonywania wykopów oraz praca sprzętu ciężkiego Ochrona formy architektonicznej (w tym: gabarytów, geometrii dachów, kolorystyki pokrycia dachów, detali architektonicznych i wystroju elewacji) dla obiektów ujętych w gminnej ewidencji zabytków.	Bezpośrednie, stałe, pozytywne, neutralne Bezpośrednie, krótkoterminowe, negatywne Bezpośrednie, stałe, pozytywne, neutralne
4	GLEBA I RZEŻBA TERENU	Wykopy pod fundamenty budynków oraz miejsca parkingowe i drogi. Możliwa zmiana struktury wierzchniej warstwy gleby.	Bezpośrednie, stałe, negatywne
5	POWIETRZE ATMOSFERYCZNE	Wzrost zapylenia powietrza podczas realizacji budowy głównie w obszarze 4; źródłem oddziaływania będą: -maszyny budowlane wykorzystywane przy budowie, -pojazdy transportujące materiały służące do budowy Podczas budowy stan aerosanitarny powietrza pogarszają spaliny pracujące na budowie maszyn i pojazdów. Nie jest to jednak oddziaływanie znaczące, ponieważ trwa jedynie kilka-kilkanaście tygodni.	Pośrednie, krótkoterminowe, negatywne

6	WODY PODZIEMNE I POWIERZCHNIOWE	Podczas pracy maszyn i pojazdów na etapie realizacji budowy może dochodzić do wycieku płynów Wykopy pod fundamenty budynków (głównie obszar 4), miejsca parkingowe i drogi	Bezpośrednie, krótkoterminowe, negatywne
7	KLIMAT	Brak dodatkowego oddziaływania w stosunku do istniejącej zabudowy	Brak
8	HAŁAS	Pogorszenie warunków akustycznych na etapie realizacji budowy (wzrost hałasu w związku z pracą maszyn budowlanych)	Bezpośrednie, krótkoterminowe, negatywne
9	LUDZIE	Tereny związane z zabudową mieszkaniową jednorodzinną, mieszkaniową wielorodzinną usługową, usług oświaty oraz zieleni urządzonej stanowić będą miejsce zamieszkania, przebywania tymczasowego, odpoczynku ludzi. Po realizacji inwestycji celu publicznego w zakresie infrastruktury technicznej zwiększy się dostępność komunikacyjna terenów bezpieczeństwa drogowe; zaopatrzenie w niezbędne media	Pośrednie, pozytywne Bezpośrednie, stałe, pozytywne
10	ODPADY	Odpady i zanieczyszczenia na etapie realizacji budowy	Pośrednie, krótkoterminowe, negatywne
11	ZASOBY NATURALNE	Nie występują	Brak
12	ZABYTKI	W granicach opracowania planu występują obiekty wpisane do rejestru zabytków nieruchomych oraz obiekty ujęte w gminnej ewidencji zabytków, dla których obowiązują zasady ochrony ujęte w treści planu.	Pośrednie, stałe, pozytywne
13	DOBRA MATERIALNE	Zagospodarowanie działek niezabudowanych, przyczyni się do poprawy wizerunku obszaru objętego opracowaniem poprzez powstanie zabudowy oraz zagospodarowania terenu zgodnego z parametrami wyznaczonymi w planie.	Bezpośrednie, stałe, pozytywne
14	Obszary Natura 2000, Obszary Chronionego Krajobrazu	Teren opracowania planu znajduje się poza prawnymi formami ochrony przyrody.	Brak

Bioróżnorodność (fauna i flora)

Roślinność rzeczywista omawianego obszaru ukształtowała się pod wpływem użytkowania terenu. Ważnymi zapisami w projekcie planu są ustalenia określające wskaźniki intensywności zabudowy oraz minimalne procenty powierzchni biologicznie czynnych, które zapewnią pozostawienie niezabudowanych powierzchni o nienaruszonej nawierzchni terenu.

Zmiany na danych terenach będą dotyczyć zmniejszenia powierzchni biologicznie czynnej na obszarach, gdzie planuje się wprowadzenie zabudowy. Należy przy tym dodać, iż ważnym elementem

jest także wprowadzanie gatunków rodzimych flory, które powinny stanowić podstawę kształtowanych powierzchni zieleni. W myśl ustaleń planu zakazuje się nieuzasadnionego usuwania istniejącego wysokiego drzewostanu. Ponadto na terenach szczególnego zagrożenia powodzią obowiązują ograniczenia zagospodarowaniu terenu, zgodnie z przepisami odrębnymi.

Istniejące zagospodarowanie na terenie objętym planem ograniczyło powierzchnię dostępną dla roślinności głównie w granicach określonych w załączniku nr 1. Ustalenia projektu planu m.in. dają możliwość uszczelnienia części powierzchni działki budowlanej oraz odtworzenia miejsc potencjalnie dostępnych dla roślinności. W tym celu w planach miejscowych określa się maksymalną powierzchnię do zabudowy oraz ustala się minimalny udział powierzchni biologicznie czynnej, jaki musi zostać zachowany w obrębie działki budowlanej. W analizach rozważono możliwość odtworzenia /wytworzenia w innej niż dotychczasowa formie, powierzchni biologicznie czynnej w granicach działki budowlanej. Przywrócenie powierzchni biologicznie czynnej, zlikwidowanej na rzecz zabudowy i poszczególnych elementów zagospodarowania nie pozwoli wprawdzie na rekompensatę strat poniesionych w wyniku lokalizacji zabudowy i infrastruktury technicznej oraz nie zapewni możliwości wytworzenia wartościowych z ekologicznego punktu widzenia zbiorowisk. Jednakże ograniczy ryzyko trwałego wyeliminowania wszystkich elementów szaty roślinnej. Wskazanie minimalnego udziału powierzchni biologicznie czynnej, przy jednoczesnym wprowadzeniu wymogu - w określonych okolicznościach - realizacji zieleni izolacyjnej oraz zieleni urządzonej, przyczyni się najprawdopodobniej do wytworzenia niewielkich enklaw zieleni ozdobnej, nasadzonej w bezpośrednim sąsiedztwie zabudowy.

Realizacja zapisów projektu planu nie będzie wpływać na kształtowanie różnorodności lokalnej fauny. Ze względu na charakter występujących tu dotychczas siedlisk, jak również znaczny stopień odporności występujących tu zwierząt na niekorzystne czynniki środowiskowe (gatunki związane z terenami antropogenicznie przekształconymi), przewiduje się, iż oddziaływania te nie będą miały znaczącego wpływu na kształtowanie ich różnorodności. Niekorzystne oddziaływania na zwierzęta pojawią się przede wszystkim w efekcie prowadzenia prac przy realizacji przewidzianych w planie inwestycji budowlanych. Realizacja projektu planu w granicach obszarów już przekształconych nie wpłynie na sytuację korytarza migracyjnego ssaków i na możliwość przemieszczania się zwierząt w tym rejonie. Już obecnie zwierzęta wykorzystują tereny leśne i zadrzewione w sąsiedztwie, jak również tereny wolne od zabudowy. Ustalenia zmiany planu zachowują teren istniejącej i projektowanej zieleni publicznej w ciągu korytarza ekologicznego rzeki Łyny.

Ustalenia projektu planu chronią zatem aktualną bioróżnorodność przedmiotowego terenu, umożliwiając jednocześnie migracje drobnych zwierząt.

Krajobraz

Realizacja ustaleń projektu planu nie wpłynie w sposób istotny na zmiany w krajobrazie analizowanego terenu. Obszar aktualnie jest mało zainwestowany, jednakże przeznaczony do zainwestowania w obowiązujących już planach.

Prognozuje się, iż w wyniku realizacji zapisów projektu mpzp nie nastąpi znacząca zmiana walorów estetycznych tego terenu. Sytuacja ta wynika z faktu, iż analizowany teren znajduje się w granicach miasta i sąsiaduje z obszarami antropogenicznie przekształconymi. Inwestycje nawiązywać będą charakterem oraz parametrami do zabudowy istniejącej na terenie opracowania i sąsiadującej z nią.

Na etapie realizacyjnym, w wyniku prowadzenia prac budowlanych wystąpią oddziaływania o negatywnym wpływie na kształtowanie krajobrazu. Z jednak uwagi na lokalny i ograniczony czasowo charakter, nie będą one wpływały w sposób długoterminowy na krajobraz.

W kontekście kształtowania lokalnych walorów krajobrazowych pozytywnie oceniać należy zapisy projektu planu dotyczące lokalizacji na obszarze opracowania zieleni urządzonej. Zwraca się uwagę także na przestrzenie publiczne wskazując m.in., iż w przestrzeniach publicznych dopuszcza się lokalizowanie obiektów małej architektury służących komunikacji, obiektów obsługi technicznej, zieleni na zasadach zgodnych z obowiązującymi w tym zakresie przepisami szczególnymi, nakazuje się zagospodarowanie terenów publicznych i ogólnodostępnych z udziałem zieleni w formach dostosowanych do specyfiki funkcji przy uwzględnieniu wysokiej jakości estetycznej i funkcjonalnej. Ponadto nakazuje się w rozwiązaniach projektowych przestrzeni publicznych uwzględnić potrzeby osób niepełnosprawnych, dopuszcza się lokalizację sieci i obiektów infrastruktury technicznej, ścieżek rowerowych i pieszych, obiektów systemu komunikacji i reklamy miejskiej, zgodnie z przepisami odrębnymi.

Dodatkowo cele publiczne w zakresie uzbrojenia terenów w sieci wodociągowe, kanalizacji sanitarnej pozwoli na ochronę gleb, wód powierzchniowych, podziemnych decydujących o walorach przyrodniczych i krajobrazowych.

Gleba i rzeźba terenu

Realizacja projektu planu spowoduje uszczelnienie podłoża przeznaczonego pod zabudowę wraz z terenami utwardzonymi pod drogi poprzez wprowadzenie powierzchni trudno przepuszczalnych i nieprzepuszczalnych. Ważnymi zapisami w projekcie planu są ustalenia określające wskaźniki intensywności zabudowy oraz minimalne procenty powierzchni biologicznie czynnych, które zapewnią pozostawienie niezabudowanych powierzchni o nienaruszonej powierzchni terenu.

Teren opracowania planu położony jest w części w granicach Aglomeracji Bartoszyce. Odprowadzenie ścieków odbywać będzie się zgodnie z przepisami odrębnymi do istniejącego i projektowanego układu kanalizacji sanitarnej (kierującej ścieki na istniejącą oczyszczalnię). Wprowadza się obowiązek podłączenia wszystkich obiektów korzystających z rozwiązań tymczasowych do sieci kanalizacji sanitarnej po jej wybudowaniu. Ponadto zaopatrzenie w wodę odbywać będzie się z istniejącego i projektowanego układu sieci wodociągowej przy uwzględnieniu przepisów dotyczących zaopatrzenia w wodę do celów przeciwpożarowych oraz zgodnie z przepisami odrębnymi. Plan ustala odprowadzanie wód opadowych z dachów na teren własnej działki bez szkody dla gruntów sąsiednich lub do sieci kanalizacji deszczowej oraz zgodnie z przepisami odrębnymi. Wody opadowe z terenów szczelnych docelowo po oczyszczeniu należy odprowadzać w sposób przewidziany przepisami odrębnymi.

Zmiany na powierzchni ziemi i w glebie wynikające z wprowadzenia nowego zainwestowania w postaci nowej zabudowy będą związane z pewnymi przekształceniami. Przekształcenia powierzchniowej warstwy ziemi związane będą z wykopami. Są to przekształcenia nieodzowne, bezpośrednio związane z wprowadzeniem zmian. Wykopy związane z realizacją funkcji przyjętej w projekcie planu powodują powstawanie mas ziemnych, które należy w odpowiedni sposób zagospodarować i rozplantować. Przewiduje się, że nie będą to znaczne ilości, zatem ziemia pochodząca z wykopów powinna zostać zagospodarowana w granicach danego terenu. Realizacja nowej funkcji spowoduje zniszczenie warstwy glebowej i zastąpienie jej gruntem antropogenicznym. Przekształcenia powierzchni ziemi i gleby będą dotyczyły przede wszystkim zmiany struktury gleby, poprzez jej

zagęszczenie, zmniejszenie uwilgotnienia oraz utrudnienia migracji tlenu. Zmiany będą miały charakter miejscowy o stosunkowo niewielkim stopniu szkodliwości dla środowiska.

Powietrze atmosferyczne

Przewiduje się, iż docelowa i pełna realizacja ustaleń projektu planu miejscowego nie będzie przyczyną pojawienia się w granicach przedmiotowego obszaru nowych, istotnych źródeł emisji zanieczyszczeń gazowych i pyłowych do powietrza, których funkcjonowanie mogłoby doprowadzić do znaczącego pogorszenia się jakości powietrza atmosferycznego na tym obszarze. Realizacja nowych obiektów kubaturowych w ramach realizacji zabudowy w jako zachowanie ciągłości funkcji względem przeznaczenia terenów sąsiednich, może przyczynić się do wzrostu ilości punktowych źródeł emisji, funkcjonujących na przedmiotowych obszarach. Jednakże przewiduje się, że ich funkcjonowanie nie będzie stanowiło w przyszłości zagrożenia dla dotrzymania standardów jakości poza granicami terenów, dla których inwestor posiada tytuł prawny.

W planie miejscowym dla istniejącej i projektowanej zabudowy dopuszcza się indywidualne rozwiązania w zakresie odnawialnych źródeł energii w postaci pomp ciepła, kolektorów słonecznych, paneli fotowoltaicznych. Podczas etapu prac budowlanych może nastąpić lokalny wzrost zapylenia powietrza w wyniku pracy urządzeń. Do atmosfery mogą uwalniać się zanieczyszczenia pochodzące ze spalania paliw przez pojazdy transportujące materiały. Oddziaływanie to będzie miało jednak charakter krótkotrwały.

Wody podziemne i powierzchniowe

Jakość wód zgodnie z zapisami projektu planu nie powinna ulec pogorszeniu ze względu na przyłączenie zabudowy do istniejącej lub projektowanej sieci kanalizacji sanitarnej. Prawdłowo funkcjonujący system kanalizacji pozwoli na uniknięcie przedostania się zanieczyszczeń do wód powierzchniowych i podziemnych. Zatem cały obszar opracowania planu w przyszłości będzie podporządkowany najlepszemu rozwiązaniu w dziedzinie gospodarki ściekowej z punktu widzenia ochrony środowiska tj. kanalizacji sanitarnej z odprowadzeniem ścieków do oczyszczalni ścieków.

Podczas trwania prac budowlanych istnieje potencjalna możliwość zanieczyszczenia wód powierzchniowych poprzez spływy deszczowe oraz wypłukiwanie zanieczyszczeń z materiałów używanych podczas budowy. Sytuacja taka będzie jednak krótkotrwała nie spowoduje nieodwracalnych i trwałych negatywnych zanieczyszczeń wód na terenie opracowania i obszarze transgranicznym

Charakter oraz zakres przyjętych rozwiązań pozwala założyć, że realizacja inwestycji na obszarze projektu planu nie spowoduje wystąpienia negatywnych oddziaływań w odniesieniu do wód podziemnych i powierzchniowych.

Klimat

Zmiany w lokalnych stosunkach klimatycznych nie będą odbiegały od już istniejących z uwagi na istniejącą w otoczeniu zabudowę i ograniczone będą do sfery mikroklimatów. Do wtórnych oddziaływań należy zaliczyć zwiększoną ilość pojazdów samochodowych. Prognozuje się zmianę pokrycia powierzchni ziemi.

Hałas

Oddziaływanie i skutki środowiskowe w przypadku inwestycji budowlanej wykazuje zróżnicowanie w etapie realizacji i w etapie eksploatacji. Zróżnicowania te są zależne przede wszystkim od zakresu

prac budowlanych i wrażliwości środowiska. Wpływ planowanej do realizacji inwestycji w zakresie oddziaływania akustycznego na otoczenie człowieka jest uzależnione od: poziomu hałasu, częstotliwości, ciągłości lub nieciągłości zjawiska, długotrwałości, indywidualnej oceny czynnika. Hałas stanowi czynnik o wyjątkowej uciążliwości, oddziałujący negatywnie na psychikę i zdrowie człowieka, a także utrudniający wypoczynek i zmniejszający wydajność pracy. Oddziaływanie akustyczne obiektów – potencjalnych źródeł hałasu, rozpatruje się w odniesieniu do normatywów, określonych dla terenów uznanych za chronione przed hałasem. Ochroną przed hałasem są objęte tereny, których funkcja wiąże się z przebywaniem ludzi.

W celu bezpieczeństwa i ochrony zdrowia ludzi projekt planu wskazuje w odniesieniu do poziomu hałasu poniżej wymienione tereny.

Dopuszczalny poziom hałasu w środowisku dla:

- terenów zabudowy mieszkaniowej jednorodzinnej oznaczonych w planie symbolem MN należy przyjąć zgodnie z przepisami odrębnymi jak dla terenów przeznaczonych na cele zabudowy mieszkaniowej jednorodzinnej;
- terenów zabudowy mieszkaniowej jednorodzinnej z dopuszczeniem funkcji usługowej oznaczonych w planie symbolem MNU, terenów zabudowy usługowej z dopuszczeniem funkcji mieszkaniowej jednorodzinnej oznaczonych w planie symbolem UMN, należy przyjąć zgodnie z przepisami odrębnymi jak dla terenów przeznaczonych na cele zabudowy mieszkalno - usługowej;
- terenów zabudowy mieszkaniowej wielorodzinnej oznaczonych w planie symbolem MW należy przyjąć zgodnie z przepisami odrębnymi jak dla terenów przeznaczonych na cele zabudowy mieszkaniowej wielorodzinnej.

Ponad to na terenach położonych w bezpośrednim sąsiedztwie istniejącej drogi krajowej nr 51 oraz drogi wojewódzkiej nr 512 mogą występować przekroczenia dopuszczalnych norm hałasu. Obiekty budowlane wraz ze związanymi z nimi obiektami budowlanymi należy, biorąc pod uwagę przewidywany okres użytkowania, projektować i budować w sposób zapewniający spełnienie wymagań podstawowych dotyczących ochrony przed hałasem i drganiami

Etap realizacji ustaleń projektu, nie powinien stwarzać zatem w większości zagrożeń akustycznych. Emisja hałasu pochodząca z ruchu pojazdów w strefie projektowanych dróg będzie nieodczuwalna i nie będzie dodatkowo negatywnie wpływać na środowisko przyrodnicze.

Tab. 2. – Dopuszczalne poziomy hałasu w środowisku powodowanego przez poszczególne grupy źródeł hałasu, z wyłączeniem hałasu powodowanego przez starty, lądowania i przeloty statków powietrznych oraz linie elektroenergetyczne, wyrażone wskaźnikami $LA_{eq} D$ i $LA_{eq} N$, które to wskaźniki mają zastosowanie do ustalania i kontroli warunków korzystania ze środowiska, w odniesieniu do jednej doby

Lp.	Rodzaj terenu	Dopuszczalny poziom hałasu w [dB]			
		Drogi lub linie kolejowe ¹⁾		Pozostałe obiekty i działalność będąca źródłem hałasu	
		$LA_{eq} D$ przedział czasu odniesienia równy 16 godzinom	$LA_{eq} N$ przedział czasu odniesienia równy 8 godzinom	$LA_{eq} D$ przedział czasu odniesienia równy 8 najmniej korzystnym godzinom dnia kolejno po sobie następującym	$LA_{eq} N$ przedział czasu odniesienia równy 1 najmniej korzystnej godzinie nocy
1	a) Strefa ochronna "A" uzdrowiska b) Tereny szpitali poza miastem	50	45	45	40
2	a) Tereny zabudowy mieszkaniowej jednorodzinnej b) Tereny zabudowy związanej ze stałym lub czasowym pobytem dzieci i młodzieży ²⁾ c) Tereny domów opieki społecznej d) Tereny szpitali w miastach	61	56	50	40
3	a) Tereny zabudowy mieszkaniowej wielorodzinnej i zamieszkania zbiorowego b) Tereny zabudowy zagrodowej c) Tereny rekreacyjno- wypoczynkowe ²⁾ d) Tereny mieszkaniowo- usługowe	65	56	55	45
4	Tereny w strefie śródmiejskiej miast powyżej 100 tys. mieszkańców ³⁾	68	60	55	45

Ludzie

Prognozuje się, że realizacja projektu planu miejscowego nie będzie skutkować pojawieniem się nowych czynników mogących wpływać na pogorszenie warunków życia mieszkańców rejonu opracowania w odniesieniu do stanu obecnego. Możliwość pojawienia się konfliktów przestrzennych najczęściej wynika z lokalizacji w bezpośrednim sąsiedztwie funkcji wzajemnie ze sobą kolidujących. Zapisy określają jednak, że działalność usługowa lokalizowana w granicach planu nie może powodować pogorszenia warunków zamieszkania i użytkowania sąsiednich budynków przeznaczonych na stały pobyt ludzi (w szczególności budynków mieszkalnych). Ponadto w planie miejscowym stosuje się zakaz realizacji nowych obiektów zaliczanych do przedsięwzięć mogących znacząco oddziaływać na środowisko w rozumieniu przepisów o ochronie środowiska, za wyjątkiem inwestycji realizujących cele publiczne oraz przedsięwzięć mogących potencjalnie znacząco oddziaływać na środowisko, dla których przeprowadzona zgodnie z przepisami odrębnymi ocena oddziaływania na środowisko wykazała brak znacząco negatywnego wpływu na ochronę przyrody.

Należy przypuszczać, iż tereny związane z zabudową mieszkaniową jednorodziną, jednorodziną z dopuszczeniem funkcji usługowej, usług handlu, usługową z dopuszczeniem funkcji mieszkaniowej,

mieszkaniowa wielorodzinna, tereny zieleni urządzonej, tereny komunikacyjne i obsługi komunikacji stanowiły będą miejsca przebywania ludzi oraz wypoczynku, a także stanowiły będą dogodne miejsca do przebywania ludzi, stąd przewiduje się pozytywne oddziaływanie.

Ustalenia planu zapewniają dostęp do niezbędnych mediów. Zaopatrzenie w wodę odbywać się będzie z istniejącego i projektowanego układu sieci wodociągowej co powinno gwarantować odpowiednią jej jakość. W celu bezpieczeństwa i ochrony zdrowia ludzi projekt planu wskazuje na dopuszczalny poziom hałasu w środowisku, opisany powyżej.

Bezpośredni i krótkoterminowy charakter może mieć uciążliwość akustyczna związana z fazą budowy obiektów na poszczególnych terenach. Czas pracy urządzeń powinien być ograniczony do pory dziennej. Powstający w trakcie budowy hałas będzie miał charakter przejściowy i jako taki nie będzie stanowił istotnego zagrożenia dla środowiska przyrodniczego i ludzi. Potencjalnym źródłem zagrożenia może być zatem niepełna realizacja wytycznych projektu planu, dotyczących zapewnienia odpowiedniej jakości środowiska na opisywanym terenie

Odpady

W okresie funkcjonowania zabudowy nastąpi przyrost ilości odpadów. Głównie powstawać będą odpady socjalno-bytowe oraz odpady stałe. Zgodnie z projektem planu odpady komunalne należy zagospodarować zgodnie z przepisami odrębnymi. Nie dopuszcza się utylizacji i składowania odpadów na terenie działki własnej. Na etapie realizacji ustaleń projektu planu powstaną odpady budowlane zakwalifikowane zgodnie z rozporządzeniem Rozporządzenie Ministra Klimatu z dnia 2 stycznia 2020 r. w sprawie katalogu odpadów do grupy 17: odpady z budowy, remontów i demontażu obiektów budowlanych oraz infrastruktury drogowej (włączając glebę i ziemię z terenów zanieczyszczonych).

Na terenie miasta Bartoszyce obowiązuje Uchwała Nr XVII/103/2015 Rady Miasta Bartoszyce z dnia 30 grudnia 2015 r. w sprawie regulaminu utrzymania czystości i porządku na terenie Gminy Miejskiej Bartoszyce. Na terenie Miasta Bartoszyce brak składowiska odpadów. Odpady komunalne z miasta Bartoszyce są unieszkodliwiane na składowisku odpadów w Wysiecu.

Zasoby naturalne

Na przedmiotowym terenie nie występują udokumentowane geologicznie złoża kopalin, ewidencjonowane w Krajowym Bilansie Zasobów, stąd realizacja projektu planu nie wpływa na dany element środowiska przyrodniczego.

Zabytki

Na terenie objętym opracowaniem miejscowego planu nie występują obiekty zabytkowe, stanowiska archeologiczne ani dobra kultury współczesnej oraz obszar nie zawiera się w krajobrazie kulturowym i ze względu na te uwarunkowania nie określa się zasad ochrony dziedzictwa kulturowego i zabytków oraz dóbr kultury współczesnej.

Dobra materialne

Nie przewiduje się wystąpienia istotnych oddziaływań na dobra materialne, wynikające z realizacji ustaleń projektu planu ponieważ w analizowanym projekcie podtrzymano możliwość lokalizacji jedynie takiej zabudowy, która stanowi uzupełnienie struktury już ukształtowanej. Regulacje uwzględniające ograniczenia w użytkowaniu terenu w zakresie odległości obiektów od napowietrznych linii elektroenergetycznych będą wpływać na ochronę dóbr materialnych przed zagrożeniem pożarowym. Możliwość wystąpienia oddziaływań o negatywnym charakterze przewiduje się jedynie na etapie

realizacji inwestycji, których lokalizacja została umożliwiona zgodnie z ustaleniami planu. Ich wystąpienie związane będzie z koniecznością przeprowadzenia prac budowlanych, skutkujących niekiedy uszkodzeniem nawierzchni, czy też zwiększeniem zapylenia i hałasu na terenach działek sąsiednich. Z uwagi jednak na ich lokalny i ograniczony czasowo charakter, nie będą miały one znaczącego wpływu na dobra materialne zlokalizowane na analizowanym i bezpośrednio sąsiadującym obszarze.

9.2. INFORMACJE O MOŻLIWYM TRANSGRANICZNYM ODDZIAŁYWANIU NA ŚRODOWISKO

Na podstawie zapisów w projekcie planu można stwierdzić, iż działania przewidujące kierunki rozwoju nie wskazują na możliwość jakiegokolwiek oddziaływania transgranicznego mogącego objąć większy obszar niż określony granicą opracowania. Wykluczone jest jakiegokolwiek oddziaływanie poza granice Rzeczypospolitej Polskiej. Wszystkie prowadzone działania ze względu na swój charakter będą dotyczyły jedynie obszaru objętego projektem planu, a oddziaływanie poszczególnych elementów będzie miało przede wszystkim charakter lokalny i krótkoterminowy.

9.3. WPŁYW REALIZACJI PROJEKTU PLANU NA OBSZARY CHRONIONE, W TYM OBJĘTE SIECIĄ NATURA 2000

Tereny planowanej inwestycji nie są położone na obszarach objętych formami ochrony, o których mowa w ustawie z dnia 16 kwietnia 2004r. o ochronie przyrody (Dz. U. z 2021r., poz. 1098 ze zm.).

10. OCENA PROJEKTU PLANU Z PUNKTU WIDZENIA MOŻLIWOŚCI OGRANICZENIA WPŁYWU NA ŚRODOWISKO

10.1. ROZWIĄZANIA MAJĄCE NA CELU ZAPOBIEGANIE, OGRANICZENIE LUB KOMPENSACJĘ PRZYRODNICZĄ NEGATYWNYCH ODDZIAŁYWAŃ NA ŚRODOWISKO

Przez kompensację przyrodniczą rozumie się: zespół działań obejmujących w szczególności roboty budowlane, lub ziemne, rekultywację gleby, zalesienie, zadrzewienia lub tworzenie skupień roślinności prowadzących do przywrócenia równowagi przyrodniczej na danym terenie, wyrównanie szkód dokonanych w środowisku przez realizację przedsięwzięcia i zachowanie walorów krajobrazowych.

Ustalenia zawarte w projekcie planu uwzględniają wymogi ochrony środowiska zgodnie z obowiązującymi przepisami, zawierają również szereg ustaleń minimalizujących jego negatywny wpływ na środowisko.

Propozycje rozwiązań prowadzące do łagodzenia negatywnych wpływów na środowisko przyrodnicze:

W celu minimalizacji potencjalnych negatywnych skutków na glebę zaleca się:

- w celu uniknięcia erozji wietrznej gleb należy ziemię odkrytą, zagospodarować roślinnością zielną. Jeśli natomiast konieczna jest już zabudowa danego fragmentu gruntu to należałoby najpierw zdjąć wierzchnią warstwę tej gleby i ponownie ją wykorzystać przy założeniach trawnikowych i innych założeniach roślinności dekoracyjnej wokół budynku;
- zabezpieczyć warstwę humusu i nie dopuścić do jego zmieszania z pozostałą masą ziemną z wykopów;
- ograniczyć do minimum wielkość wykopów i nasypów;

W celu minimalizowania potencjalnego negatywnego wpływu na wody powierzchniowe i podziemne zaleca się:

- budowę sieci kanalizacyjnej, na obszarach nieuzbrojonych i systematyczną modernizację istniejącej sieci kanalizacyjnej;
- dopuszczenie zastosowania rozwiązań technicznych służących zatrzymaniu i wykorzystaniu wód w granicach działki budowlanej.

W celu minimalizowania potencjalnego negatywnego wpływu na krajobraz oraz na zwierzęta i rośliny zaleca się:

- zastosować takie rozwiązania technologiczne na etapie budowy inwestycji, które spowodują, iż nie zostaną przekroczone standardy jakości środowiska i standardy emisyjne;
- zabezpieczyć zadrzewienia przed ewentualnym uszkodzeniem podczas wykonywania prac budowlanych;
- wspomaganie urządzania i utrzymania terenów zieleni, zadrzewień i zakrzewień.

W celu minimalizowania potencjalnego negatywnego wpływu na stan czystości powietrza zaleca się:

- zastosowanie takich rozwiązań technologicznych na etapie budowy inwestycji, które spowodują, iż nie zostaną przekroczone standardy jakości środowiska i standardy emisyjne;
- preferowanie w budownictwie materiałów energooszczędnych,
- w obiektach zaopatrywanych w ciepło z indywidualnych źródeł ciepła, wykorzystywanie paliwa ekologicznego, mniej uciążliwego dla środowiska (gaz ziemny, energia elektryczna).

W celu minimalizowania potencjalnego wpływu inwestycji na zdrowie i życie ludzi zaleca się:

- zabezpieczyć teren budowy stosując odpowiednie trwałe oznaczenia na powierzchni terenu;
- stosować się do przepisów BHP.

Oceniając ustalenia dla przeznaczenia terenu pod kątem zabezpieczenia środowiska i zdrowia ludzi oraz prawidłowego gospodarowania zasobami przyrody należy stwierdzić, że wskazane sposoby zapobiegania i zmniejszania negatywnego oddziaływania na środowisko poszczególnych przedsięwzięć inwestycyjnych są wystarczające.

Ponad to podkreśla się, że na etapie prognozy oddziaływania na środowisko sporządzanej do projektu miejscowego planu zagospodarowania przestrzennego nie jest możliwe precyzyjne określenie wielkości oddziaływania określonego czynnika (np. intensywności i zasięgu oddziaływania). Niniejsza prognoza wskazuje przede wszystkim kierunki oddziaływania skutków ustaleń planu oraz dokonuje ich wstępnej analizy i oceny względem ustaleń obowiązujących planów miejscowych lub w przypadku ich braku aktualnego wykorzystania terenu.

10.2. PROPOZYCJE ROZWIĄZAŃ ALTERNATYWNYCH W STOSUNKU DO PRZEWIDYWANYCH W PLANIE WRAZ Z UZASADNIENIEM ICH WYBORU

Przyjęte rozwiązania mające na celu zapobieganie, ograniczenie lub kompensację przyrodniczą negatywnych oddziaływań na środowisko służą ograniczeniu negatywnych oddziaływań na środowisko poszczególnych sposobów zagospodarowania i zainwestowania terenów przewidzianych w planie i pozwalają na stwierdzenie, że w zakresie polityki przestrzennej i kierunków rozwoju, zachowują zasady ochrony obszarów aktywnych biologicznie i zabezpieczenia ciągłości struktur przyrodniczych.

W niniejszym dokumencie nie przewidziano dodatkowej analizy alternatywnych rozwiązań minimalizujących lub eliminujących zagrożenia środowiska przyrodniczego przewidywanych w planie sposobów zagospodarowania i zainwestowania, gdyż projekt planu był na bieżąco konsultowany w ramach prac zespołu sporządzającego projekt oraz prac osoby sporządzającej prognozę oddziaływania na środowisko.

W projekcie planu wprowadza się istotne parametry i wskaźniki kształtowania zabudowy. Realizacja zabudowy zgodnej z projektem planu stworzy pewnego rodzaju harmonijną całość, a stosowanie się do ograniczeń przyjętych w projekcie planu uwzględni wszelkie uwarunkowania i wymagania funkcjonalne, gospodarczo- społeczne, środowiskowe, kulturowe, oraz kompozycyjno-estetyczne.

10.3. OPIS TRUDNOŚCI WYNIKAJĄCYCH Z NIEDOSTATKÓW TECHNIKI, LUK W DANYCH I WSPÓŁCZESNEJ WIEDZY, JAKIE NAPOTKANO PRZY OPRACOWANIU PROGNOZY

W trakcie opracowywania niniejszej prognozy oddziaływania na środowisko będącej elementem strategicznej oceny oddziaływania na środowisko napotkano trudności przy szacowaniu oddziaływania inwestycji, gdyż miejscowy plan zagospodarowania przestrzennego zgodnie z ustawowym zakresem nie przesądza o realizacji danej inwestycji tylko określa ramy dla projektu budowlanego, w których kolejni projektanci muszą się poruszać. Stąd na tym etapie projektowania nie przesądzone są żadne inwestycje, nie wiadomo jakich maszyn będzie używał wykonawca na etapie budowy. Na obecnym etapie przedsięwzięcia brak jest wystarczających informacji, aby konkretnie określić oddziaływanie inwestycji w fazie budowy oraz w fazie eksploatacji.

11. STRESZCZENIE

Przedstawiona prognoza oddziaływania na środowisko do miejscowego planu zagospodarowania przestrzennego, została opracowana na podstawie art. 51 ust. 2 ustawy „o udostępnianiu informacji o środowisku i jego ochronie, udziale społeczeństwa w ochronie środowiska oraz o ocenach oddziaływania na środowisko” (Dz. U. z 2022 r. poz. 1029 ze zm.).

Podstawowym celem prognozy opracowywanej równocześnie z projektem miejscowego planu zagospodarowania przestrzennego jest identyfikacja i przewidzenie możliwych wpływów na środowisko przyrodnicze oraz na zdrowie ludzi, jakie potencjalnie mogą nastąpić na skutek realizacji ustaleń planu. Niniejsza prognoza opracowana została w celu dokonania oceny skutków ewentualnych oddziaływań na środowisko, na najważniejsze jego komponenty, jakie mogą nastąpić w wyniku realizacji ustaleń projektu planu tj. różnorodność biologiczną, ludzi, zwierzęta, rośliny, wodę, powietrze, powierzchnię ziemi, krajobraz, klimat, zasoby naturalne, zabytki, dobra materialne.

Prognozę opracowano na podstawie analizy projektu planu, opracowania ekofizjograficznego oraz innych materiałów źródłowych dotyczących charakterystyki i stanu środowiska przyrodniczego na terenie Miasta Bartoszyce. Zakres prognozy odpowiada wymogom wynikającym z ustawy z dnia 3 października 2008 r. o udostępnianiu informacji o środowisku i jego ochronie, udziale społeczeństwa w ochronie środowiska oraz o ocenach oddziaływania na środowisko.

Projekt miejscowego planu zagospodarowania przestrzennego dotyczy terenów położonych w mieście Bartoszyce. Obejmuje obszar, którego granice zawarte są na załączniku graficznym do projektu uchwały. Obszar ograniczony od północy ulicą Gdańską, od wschodu ulicą Rotmistrza Witolda Pileckiego i granicą projektowanego terenu zabudowy jednorodzinnej, od południa rzeką Łyną, terenami zieleni i projektowanej zabudowy jednorodzinnej oraz granicami projektowanej drogi KD.07-L15 i ciągu pieszego w obowiązującym planie miejscowym, od zachodu ciekim wodnym.

Celem opracowania planu jest ustalenie przeznaczenia terenów, w tym dla inwestycji celu publicznego oraz określenie sposobów ich zagospodarowania i zabudowy.

Analizując ustalenia projektu planu, jego realizacja nie będzie stanowić źródła znaczącego niekorzystnego oddziaływania na środowisko. Oceniając ustalenia projektu planu pod kątem zabezpieczenia środowiska i zdrowia ludzi oraz prawidłowego gospodarowania zasobami przyrody należy stwierdzić, że wskazane sposoby zapobiegania i zmniejszania negatywnego oddziaływania na środowisko poszczególnych przedsięwzięć inwestycyjnych są wystarczające. Działania przewidujące kierunki rozwoju nie wskazują na możliwość jakiegokolwiek oddziaływania transgranicznego mogącego objąć większy obszar niż określony granicą opracowania. Wszystkie prowadzone działania ze względu na swój charakter będą dotyczyły jedynie obszaru objętego planem, a oddziaływanie poszczególnych elementów będzie miało przede wszystkim charakter lokalny. Projekt planu określa szereg celów operacyjnych, które zakładają zapobieganie, ograniczenie lub nie dopuszczenie do ujemnego oddziaływania na środowisko. Przyjęte rozwiązania mające na celu zapobieganie, ograniczenie negatywnych oddziaływań na środowisko służą ograniczeniu negatywnych oddziaływań na środowisko poszczególnych sposobów zagospodarowania i zainwestowania terenów przewidzianych planem i pozwalają na stwierdzenie, że w zakresie polityki przestrzennej i kierunków rozwoju, zachowują zasady ochrony obszarów aktywnych biologicznie i zabezpieczenia ciągłości struktur przyrodniczych.

Teren planowanej inwestycji nie jest położony na obszarach objętych formami ochrony, o których mowa w ustawie z dnia 16 kwietnia 2004r. o ochronie przyrody (t.j. Dz. U. z 2022 r. poz. 916 ze zm).

Obszar w większości przeznaczany jest na funkcje mieszkaniowe, a także z dopuszczeniem usług. Na terenach zabudowy mieszkaniowej jednorodzinnej dopuszcza się lokale użytkowe realizowane zgodnie z przepisami prawa budowlanego. Dopuszcza się wyłącznie działalność usługową nie powodującą pogorszenia warunków użytkowania terenów i obiektów sąsiednich, w szczególności lokali mieszkalnych

W granicach planu występują także obszary szczególnego zagrożenia powodzią od strony rzeki z prawdopodobieństwem wystąpienia 10% i 1%, gdzie obowiązuje zakaz zabudowy. Teren opracowania planu znajduje się także w obszarze strefy ochronnej terenu zamkniętego 0328 Bartoszyce o promieniu 1,5 km i o promieniu 6 km od punktu odniesienia, gdzie w promieniu 1,5 km od punktu odniesienia wprowadza się zakaz budowy wysokonapięciowych linii energetycznych i masztów telefonii komórkowej oraz w promieniu 6 km od punktu odniesienia wprowadza się zakaz instalowania oraz budowy pracujących stacji radiolokacyjnych, stacji zakłóceń o mocy w impulsie powyżej 250 kW oraz farm wiatrowych.

Należy założyć, że zabezpieczeniem realizacji wszystkich celów, zgodnie z zasadą poszanowania potrzeb środowiska przyrodniczego jest ład przestrzenny i zrównoważony rozwój. Prognoza nie jest dokumentem rozstrzygającym o słuszności realizacji zamierzeń inwestycyjnych przewidzianych nowymi ustaleniami planu, a jedynie przedstawia prawdopodobne skutki, jakie niesie za sobą realizacja ustaleń projektu planu na poszczególne elementy środowiska w ich wzajemnym powiązaniu, ekosystemy, krajobraz, a także na ludzi, dobra materialne i dobra kultury. Wypełnienie wszystkich obowiązków podanych w planie oraz późniejsze ich przestrzeganie pozwoli na zminimalizowanie zagrożeń zarówno w obrębie terenów będących przedmiotem planu, jak i na terenach sąsiednich.

12. LITERATURA I MATERIAŁY ŹRÓDŁOWE

- Ustawa z dnia 3 października 2008 r. o udostępnianiu informacji o środowisku i jego ochronie, udziale społeczeństwa w ochronie środowiska oraz o ocenach oddziaływania na środowisko (Dz. U. z 2022 r. poz. 1029 ze zm.);
- Ustawa z dnia 27 kwietnia 2001 r. Prawo ochrony środowiska (Dz. U. z 2022 r. poz. 2556, 2687 ze zm.);
- Ustawa z dnia 16 kwietnia 2004 r. O ochronie przyrody (Dz. U. z 2022 r. poz. 916, 1726, 2185, 2375. ze zm.);
- Ustawa z dnia 27 marca 2003 r. o planowaniu i zagospodarowaniu przestrzennym (T.j.: Dz. U. 2023r. poz. 40);
- Ustawa z dnia 17 lipca 2017 r. Prawo wodne (Dz. U. z 2022 r. poz. 2625, 2687, z2023 r. poz. 295, 412. ze zm.);
- Ustawa z dnia 3 lutego 1995 r. o ochronie gruntów rolnych i leśnych (Dz. U. z 2022r., poz. 2409 ze zm.);
- Ustawa z dnia 28 września 1991 r. o lasach (Dz. U. z 2022 r. poz. 672, 1726, 2311, z 2023 r. poz. 412.);
- Ustawa z dnia 9 czerwca 2011r. Prawo geologiczne i górnicze (Dz. U. z 2022 r. poz. 1072, 1261, 1504, 2185, 2687 ze zm.);
- Ustawa z dnia 14 grudnia 2012r. o odpadach (Dz. U. z 2022 r. poz. 699, 1250, 1726, 2127, 2722, z 2023 r. poz. 295. ze zm.);
- Rozporządzenie Ministra Środowiska z dnia 14 czerwca 2007 r. w sprawie dopuszczalnych poziomów hałasu w środowisku (Dz. U. z 2014r., poz. 112);
- Rozporządzenie Rady Ministrów z dnia 10 września 2019r. w sprawie przedsięwzięć mogących znacząco oddziaływać na środowisko (Dz. U. z 2019r., poz. 1839.);
- Rozporządzenie Ministra Środowiska z dnia 16 grudnia 2016 r. w sprawie ochrony gatunkowej zwierząt (Dz. U. z 2016 r., poz. 2183);
- Rozporządzenie Ministra Klimatu z dnia 18 grudnia 2019 r. zmieniające rozporządzenie w sprawie ochrony gatunkowej zwierząt (Dz. U. z 2020r., poz. 26)
- Rozporządzenie Ministra Środowiska z dnia 9 października 2014 r. w sprawie ochrony gatunkowej roślin (Dz. U. z 2014 r., poz. 1409);
- Rozporządzenie Ministra Środowiska z dnia 9 października 2014 r. w sprawie ochrony gatunkowej grzybów (Dz. U. z 2014 r., poz. 1408);
- Rozporządzenie Ministra Transportu, Budownictwa i Gospodarki Morskiej z dnia 25 kwietnia 2012r. w sprawie ustalania geotechnicznych warunków posadowienia obiektów budowlanych (Dz. U. 2012r., poz. 463).
- Dyrektywa 2001/42/WE Parlamentu Europejskiego i Rady z dnia 27 czerwca 2001 r. w sprawie oceny wpływu niektórych planów i programów na środowisko;
- Dyrektywa 2003/4/WE Parlamentu Europejskiego i Rady z dnia 28 stycznia 2003 r. w sprawie publicznego dostępu do informacji dotyczących środowiska;
- Uchwała Nr XXX/191/2020 Rady Miasta Bartoszyce z dnia 29 października 2020r. w sprawie: przystąpienia do sporządzenia miejscowego planu zagospodarowania przestrzennego miasta Bartoszyce oraz z Uchwała Nr XXXVII/235/2021 Rady Miasta Bartoszyce z dnia 29 kwietnia

2021r. w sprawie: przystąpienia do sporządzenia miejscowego planu zagospodarowania przestrzennego miasta Bartoszyce i dotyczy w części objętej projektem planu :

- zmiany miejscowego planu zagospodarowania przestrzennego dla obszaru ograniczonego od północy ulicą Gdańską, od wschodu ulicą Rotmistrza Witolda Pileckiego i granicą projektowanego terenu zabudowy jednorodzinnej, od południa rzeką Łyną, terenami zieleni i projektowanej zabudowy jednorodzinnej oraz granicami projektowanej drogi KD.07-L15 i ciągu pieszego w obowiązującym planie miejscowym, od zachodu ciekim wodnym;
- Opracowanie ekofizjograficzne do miejscowego planu zagospodarowania przestrzennego miasta Bartoszyce;
- Studium uwarunkowań i kierunków zagospodarowania przestrzennego miasta Bartoszyce,
 - Analiz map (Hydrogeologicznej Polski w skali 1:200 000, Geologicznej Polski w skali 1 : 500 000, mapy Głównych Zbiorników Wód Podziemnych w skali 1: 500 000).

13. ZAŁĄCZNIKI GRAFICZNE

Załącznik graficzny nr 1.

→ Prognoza oddziaływania na środowisko do miejscowego planu zagospodarowania przestrzennego miasta Bartoszyce.

Załącznik nr 2.

→ Oświadczenie.