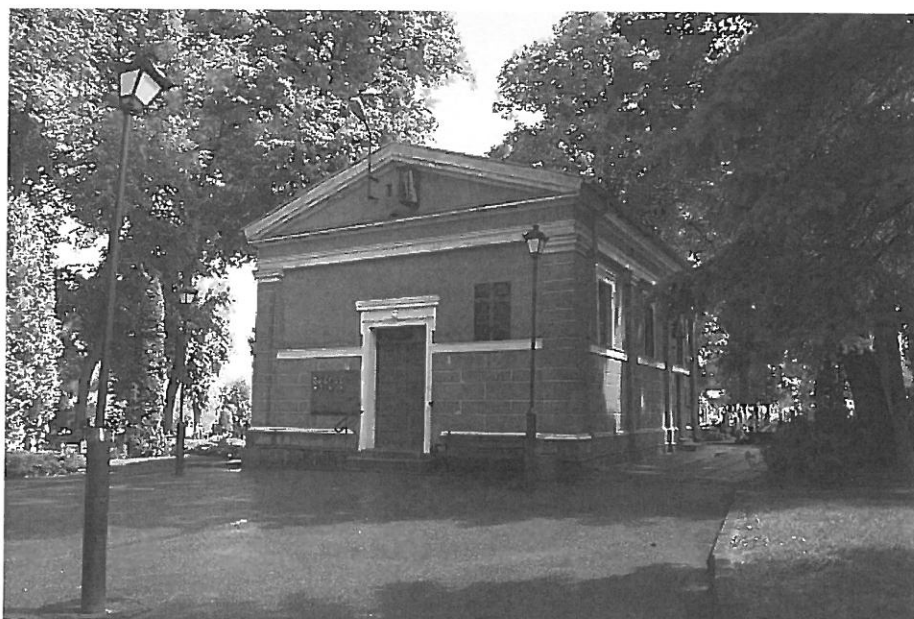


MAZURSKA PRACOWNIA ARCHEOLOGICZNA RUDKA
IZABELA MELLIN - WYCZÓŁKOWSKA

**Cmentarz Komunalny
w Bartoszychach**



KĘTRZYN 2016



Cmentarz Komunalny w Bartoszycach, ul. Kętrzyńska

Opracowanie dotyczy planowanej inwestycji wykonania wymiany ogrodzenia cmentarza komunalnego od strony ul. Kętrzyńskiej.

Wykonano na zlecenia Gminy Miejskiej Bartoszyce.

Cmentarz komunalny położony jest w południowo-wschodniej części miasta, wzdłuż ulicy Kętrzyńskiej. Położony na niewielkim wyniesieniu, o stoku opadającym w kierunku wschodnim do rzeki Suszycy. Ograniczony od północy i północnego wschodu nasypem kolejowym. Obecna powierzchnia cmentarza 4 ha.

Cmentarz wpisany jest do rejestru zabytków nieruchomych województwa warmińsko-mazurskiego pod numerem nr rej.: 3671 z 10.03.1986, W obrębie cmentarza zachowana jest kaplica grobowa pochodząca z końca XIX wieku oraz kwatera żołnierzy z I wojny światowej. Kaplica wpisana jest do rejestru zabytków nieruchomych województwa warmińsko-mazurskiego pod nr rej.: 3019 z 30.12.1986

Cmentarz założony został w XIX wieku (zapis z wpisu do rejestru zabytków, WUOZ Olsztyn) jako cmentarz ewangelicko-augsburski., a od 1945 roku jako cmentarz katolicki. Dodatkowo w obrębie cmentarza znajdowały się dwie wydzielone kwatery, kwatera katolików i kwatera baptystów. Na kulminacji wzniesienia wybudowano, w stylu neoklasycystycznym kaplicę cmentarną. Kaplica datowana jest na I połowę XX wieku (karta cmentarza WUOZ Olsztyn). Cmentarz rozplanowany na planie wieloboku posiadał swój własny układ przestrzenny, zachowany i widoczny z obecnym rozplanowaniem cmentarza. Granice cmentarza wydziela obecnie istniejące ogrodzenie oraz zachowany starodrzew. Zachowana jest główna oś cmentarza z wejściem frontowym od ulicy Kętrzyńskiej.

Ogólnie przyjmuje się datę powstania cmentarza na XIX wiek (decyzja wpisu do rejestru zabytków). Założenie cmentarza na obrzeżach miasta należy wiązać z dekretem Króla Prus Fryderyka II Wielkiego z 1773 roku zakazującego grzebania zmarłych na cmentarzach w obszarach zabudowy miejskiej. Dekret nakazywał zamknięcie cmentarzy, trwających od czasów lokacji miast w okresie średniowiecza i zakładanie nowych poza obszarem zabudowy mieszkalnej. Proces



„wyprowadzania” cmentarzy z obszarów miejskiej zabudowy trwał długo i przebiegał różnie w miastach Prus Wschodnich. Dekret wznawiany był w 1794 i 1810 roku.

W 2 poł. XVIII wieku wymieniano w Bartoszycach pięć cmentarzy: cmentarz miejski przy kościele parafialnym, cmentarz szpitalny, cmentarz św. Jerzego na przedmieściu lidzbarskim, cmentarz św. Katarzyny na przedmieściu kętrzyńskim i cmentarz św. Jana za Łyną (studium s. 31)

s. 34 XIX wiek historia przemian przestrzennych: w 1813 roku zaprzestano grzebania na cmentarzach św. Jerzego i św. Katarzyny. W 1867 roku zamknięto cmentarz szpitalny na Nowym Mieście. Cmentarz miejski spod kościoła parafialnego w 1807 roku przeniesiono poza miasto.

Ogólnie przyjmuje się datowanie cmentarza komunalnego na koniec XIX wieku, zgodnie z datowaniem murowanej kaplicy. Najstarsze widoczne pochówki zachowane na cmentarzu to kwatera żołnierzy rosyjskich z poległych w I wojnie światowej oraz pochówki z 1928 roku (karta cmentarza Archiwum WUOZ w Olsztynie). Należy jednak przypuszczać zaleganie pochówków wcześniejszych z okresu założenia cmentarza.

Układ przestrzenny cmentarza.

Wg analizy dostępnych materiałów kartograficznych oraz na podstawie opisu cmentarza (teczka obiektu) przyjmuje się, że zachowana jest dawna granica cmentarza. Zachowany układ przestrzenny cmentarza potwierdza również zachowany starodrzew.

Ogrodzenie cmentarza.

Obecnie istniejące ogrodzenie wykonane zostało w latach 60-ątych XX wieku. Od strony ulicy Kętrzyńskiej, na skarpie w miejscu wcześniejszego ogrodzenia postawiony został płot z betonowych elementów. Pozostały teren cmentarza grodzony jest siatką.

Kwerenda archiwalna dotycząca ogrodzenia cmentarza komunalnego w Bartoszycach.

W wyniku przeprowadzonej kwerendy nie udało się ustalić wcześniejszego wyglądu ogrodzenia cmentarza komunalnego w Bartoszycach przy ulicy Kętrzyńskiej ani wyglądu bramy głównej.

W dostępnych zasobach archiwalnych nie znaleziono materiałów dokumentujących wygląd ogrodzenia i bramy głównej cmentarza.

Z wywiadu lokalnego (źródło mgr Wiktor Knercer na podstawie jego pracy w terenie) posiadamy informacje mówioną, że wcześniej tj. w okresie międzywojennym ogrodzenie było drewniane, a



później cmentarz grodzony był siatką.

W latach 2009 -2010 Gmina Miejska Bartoszyce planowała wykonanie nowego ogrodzenia cmentarza. W zaleceniach konserwatorskich z dnia 13.10.2009 roku wskazano wybudowanie ogrodzenia w nawiązaniu stylistycznym do neoklasycystycznej kaplicy cmentarnej .

Do projektowanej inwestycji należy również uwzględnić, iż w trakcie prowadzonej kwerendy archiwalnej, wykonano kwerendę dotyczącą lokalizacji ewentualnych stanowisk archeologicznych w rejonie cmentarza komunalnego. Miasto Bartoszyce położone jest w obszarze AZP 14-64. badania powierzchniowe wykonane zostały w 2002 roku przez mgr. Mirosława Jonakowskiego. W rejonie cmentarza komunalnego nie zanotowano stanowisk archeologicznych.

PODSUMOWANIE

1. Brak źródeł archiwalnych nie pozwala na ustalenie dokładnej daty założenia cmentarza. Podawany jest ogólnie okres XIX wiek, dokładniej na koniec XIX wieku zgodnie z datowaniem wybudowania kaplicy. Najstarsze zanotowane pochówki na cmentarzu to mogiła rosyjskich wojskowych z I wojny światowej i najstarszy zachowany pochówek z 1928 roku.
2. Na podstawie analizy źródeł kartograficznych można stwierdzić iż granica cmentarza od strony ulicy Kętrzyńskiej nie uległa zmianie. Teren cmentarza po 1945 roku powiększony został w części południowo wschodniej.
3. W przeprowadzonej kwerendzie nie znaleziono źródeł ikonograficznych przedstawiających widok cmentarza, a szczególnie jego ogrodzenia i widoku bramy głównej od ul. Kętrzyńskiej.
4. Jedynym źródłem informacji o wyglądzie ogrodzenia cmentarza od strony ul. Kętrzyńskiej jest informacji ustna mieszkanki Bartoszyce o płocie drewnianym, a po 1945 roku o ogrodzeniu z siatki – archiwum prywatne mgr Wiktora Knercera, znanego regionalisty, historyka zajmującego się tematyką cmentarzy na terenie byłych Prus Wschodnich.
5. Na podstawie przeprowadzonej kwerendy wyników badań powierzchniowych AZP na obszarze 14-64, nie stwierdzono w rejonie cmentarza komunalnego występowania stanowisk archeologicznych.



WNIOSKI

Wyniki przeprowadzonej kwerendy archiwalnej dotyczącej wyglądu ogrodzenia cmentarza komunalnego w Bartoszycach od strony ulicy Kętrzyńskiej nie pozwalają na zastosowanie metody odtworzenia dawnego ogrodzenia i bramy głównej cmentarza

W trakcie prowadzonych prac budowlanych przy wymianie ogrodzenia należy zachować szczególną ostrożność ze względu na prawdopodobieństwo naruszenia pochówków posadowionych w rejonie istniejącego ogrodzenia. Należy również założyć prawdopodobieństwo zalegania pochówków wcześniejszych, nie widocznych na powierzchni.

W trakcie prowadzonych prac budowlanych przy wymianie ogrodzenia należy zabezpieczyć system korzeniowy drzew rosnących przy ogrodzeniu.



Kwerendę wykonano sprawdzając zasoby instytucji i placówek naukowych:

Wojewódzki Urząd Ochrony Zabytków w Olsztynie i Delegatura w Elblągu; Archiwum Państwowe w Olsztynie; Archiwum Muzeum Warmii i Mazur w Olsztynie; Baza Narodowego Instytutu Dziedzictwa Narodowego w Warszawie; Instytut Sztuki PAN w Warszawie; baza Biblioteki Publicznej w Bartoszycach; oraz znane i dostępne kolekcje prywatne zbiorów ikonograficznych Bartoszyce; bazy danych w internecie.

W opracowaniu wykorzystano zasoby Archiwum WUOZ w Olsztynie:

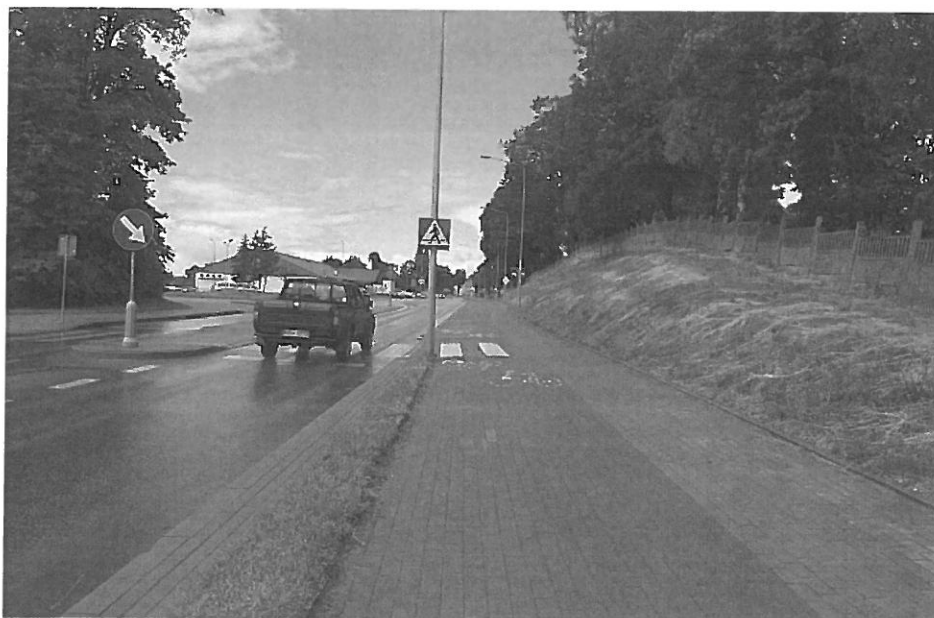
1. Teczka obiektu. Bartoszyce. Cmentarz Ewangelicki. Ul. Kętrzyńska 39. Nr .rej. A -3671/0. 10 maja 1986 r.
2. Bartoszyce. Studium historyczno-urbanistyczne opracowane na zlecenie P.W.R.N. Wojewódzkiego Zarządu Architektury i Nadzoru Budowlanego w Olsztynie, 1958 rok, kopia 1978 r.



Widok obecnego ogrodzenia cmentarza w południowej części przy rzece.



Brama główna cmentarza od strony ul. Kętrzyńskiej



Ogrodzenie cmentarza na krawędzi wzgórza cmentarnego.



Usytuowanie pochówków i drzew w rejonie ogrodzenia.